

# Moriguchi

まちの行政情報誌 Vol.1519

広報もりぐち

2023

4

令和5年 統一地方選挙

大阪府知事選挙・  
大阪府議会議員選挙

4/9<sup>日</sup>

守口市長選挙・  
守口市議会議員選挙

4/23<sup>日</sup>

オ  
モ  
イ  
ト  
ド  
ク



人物重視の採用

試験は面接のみ

ブランク有OK



働きやすい職場環境

年休20日付与

年収最大 約380万円



# 保育教諭〔任期付職員〕募集

## 資格要件

保育士資格もしくは幼稚園教諭免許を有する人  
または、採用日までいずれかの資格を取得見込みの人

## 募集内容

市立認定こども園での保育業務  
(あおぞら、外島、にじいろの3園で募集)

詳しくはホームページをご覧ください。

問合せ先：総務部人事課 06-6992-1408



## 〔会計年度任用職員〕

# 児童指導員・子育て支援員も募集 (わかくさ・わかすぎ園、市立認定こども園)

## 新型コロナウイルスワクチン接種最新情報

注この情報は3月9日現在のものです。最新の情報や詳細は、市ホームページを確認してください。

### ■新型コロナウイルス接種の期間

令和5年3月31日までとされていましたが、令和6年3月31日(日)まで延長されました。令和5年度も自己負担なしで新型コロナワクチンを接種できます。

### ■追加(3回目以降)接種について

初回接種を終了した、高齢者(65歳以上)・基礎疾患を有する人など・医療従事者等を対象に令和5年春開始接種が令和5年5月8日(月)から開始されます。また、9月以降、初回接種を終了した5歳以上のすべての人を対象に、令和5年秋開始接種が実施される見込みです。

### ■初回接種について

初回接種が完了していない人は、乳幼児(生後6カ月～4歳)、小児(5～11歳)、12歳以上のいずれの人も、令和6年3月31日(日)までであれば接種が可能です。ただし12歳以上の人々の初回接種に使用可能な従来型ファイザー社ワクチンは在庫に限りがありますので、早めの接種をご検討ください。

### ■令和4年秋開始接種(オミクロン株対応ワクチンによる3回目以降接種)について

令和4年秋開始接種については、令和5年5月7日(日)に終了します。まだ令和4年秋開始接種を受けていない人のうち令和5年春開始接種の対象者でない人(健康な12歳以上65歳未満の人)で、令和4年秋開始接種を希望される場合には、令和5年5月7日(日)までに接種してください。

### →窓口での申請や不明点は…

守口市新型コロナウイルスワクチン接種相談センター  
☎0120-365-285

(受付時間…9:00～17:30)

〒570-0033 守口市大宮通1-13-7  
市民保健センター3階

## 今月号の表紙



表紙は守口市の若手職員が投票箱と一緒に撮影したよ！

ここで、皆さんが記載する投票用紙に関する豆知識をひとつお伝えします！

それは、投票用紙自体が特殊な紙でできていて、折り曲げて投票箱に入れられたものが、時間がたつと自然に開くようになっているんです。

投票に行った時に触って確認してみてください！

## 目次 広報もりぐち4月号 Vol.1519

- 3 保育教諭(任期付職員)募集
- 4 令和5年統一地方選挙  
大阪府知事選挙・大阪府議会議員選挙  
守口市長選挙・守口市議会議員選挙
- 8 守りたい! 守口市の安全
- 12 光かがやく冬のクラシックコンサート
- 14 原動機付自転車(50cc、90cc、125cc)の  
オリジナルナンバープレート(万博仕様)を交付します!!
- 15 長谷川義史 絵本原画展  
[だじゃれ むかし むかし 話]
- 16 もりクルート事業を実施 他
- 17 守口市高齢者及び重度障がい者(児)  
外出支援事業 他
- 18 Topics 市の情報 人権カレンダーを配布 他
- 19 Information お知らせ / 講座・講習 / 募集 /  
健康 / あえる
- 30 Navigation 施設案内・掲示板
- 34 Children corner 子育て・子育て  
講座 / イベント / もりもりちびっ子
- 36 Library 図書館  
おすすめ本の紹介 / 新刊案内 / イベント情報
- 38 Photo news まちの出来事  
チアダンスで全国大会出場 他
- 39 広報誌アンケート&プレゼント 他

新型コロナウイルス感染拡大に伴い、イベントなどが中止・延期になる場合があるので確認してください!



## 投票所入場整理券は封書で郵送

投票所入場整理券は各家庭に封書で郵送します。4月9日(日)と4月23日(日)に行われる選挙が別々で届きます。投票所入場整理券(同一世帯4人まで。4人を超える場合は2通以上で郵送)が入っています。

投票所入場整理券が届いても、住民基本台帳の異動で投票当日に選挙権のない人は投票できません。なお、投票所入場整理券を紛失された場合や何らかの事情で手元に届かなくても、選挙人名簿に登録されていれば投票できます。投票所で申し出てください。

### 大阪府知事選挙・大阪府議会議員選挙



入場整理券

封筒

### 守口市長選挙・守口市議会議員選挙



入場整理券

封筒

## 期日前投票

当日投票所の混雑緩和のため、期日前投票の利用を検討してください。投票所入場整理券が無くても投票できますが、届いていれば裏面に必要事項を記入した上、持参してください。また、滞在先の市区町村選挙管理委員会にて不在者投票ができますが、事前に所定の手続きが必要です。詳しくは問い合わせください。

### 守口市役所期日前投票所

場 市役所本館1階105号室

・府知事選挙

時 3月24日(金)～4月8日(土) 8:30～20:00

・府議会議員選挙

時 4月1日～8日(土) 8:30～20:00

注 府知事選挙と府議会議員選挙で期日前投票ができる期間が異なります。

・市長選挙・市議会議員選挙

時 4月17日(月)～22日(土) 8:30～20:00

場 市役所本館1階105号室

駐車券の割引

注 車で来庁の際は、市役所正面玄関前来庁者駐車場へ停めてください。

駐車券を期日前投票所の受付に提示することで、1時間無料となります。

注 駐車台数に限りがありますので、コミュニティバスや公共交通機関を利用してください。

### イオンモール大日期日前投票所

場 イオンモール大日1階サニーコート

・府知事選挙・府議会議員選挙

時 4月2日(日)～4日(火) 9:00～20:00

・市長選挙・市議会議員選挙

時 4月18日(火)～20日(木) 9:00～20:00

### 東部エリアコミュニティセンター

期日前投票所

場 1階多目的ホール

・府知事選挙・府議会議員選挙

時 4月8日(土) 9:00～18:00

・市長選挙・市議会議員選挙

時 4月22日(土) 9:00～18:00

注 駐車台数に限りがありますので、コミュニティバスや公共交通機関を利用してください。

## 令和5年 統一地方選挙

### 大阪府知事選挙・ 大阪府議会議員選挙

4/9日

7:00～20:00

### 守口市長選挙・ 守口市議会議員選挙

4/23日

7:00～20:00

問 選挙管理委員会事務局 TEL 06-6992-1784

4月9日(日)は大阪府知事選挙・大阪府議会議員選挙、4月23日(日)は守口市長選挙・守口市議会議員選挙が行われます。

これらは、向こう4年間の大阪府政および守口市政を担う人を選ぶ大切な選挙です。各候補者の意見や主張をよく知り、棄権することのないよう、私たちの代表としてふさわしい人に投票しましょう。

投票は、市内37カ所の投票所で、7:00から20:00まで行われます。

## 投票できる人

### 大阪府知事選挙

ア 平成17年4月10日以前に生まれた人

イ 令和4年12月22日以前に転入届の手続きをし、住民基本台帳に登録され、引き続き居住している人。なお、令和4年12月23日以後に転入届をした人で、前住所地が大阪府内にあり、そこで選挙人名簿に登録されている場合は、守口市または前住所地で「引き続き大阪府内に住所を有する旨の証明書」の発行を受けて、前住所地の投票所に持参すれば前住所地で投票できます。

### 大阪府議会議員選挙

ア 平成17年4月10日以前に生まれた人

イ 令和4年12月30日以前に転入届の手続きをし、住民基本台帳に登録され、引き続き居住している人。なお、令和4年12月31日以後に転入届をした人で、前住所地が大阪府内にあり、そこで選挙人名簿に登録されている場合は、守口市または前住所地で「引き続き大阪府内に住所を有する旨の証明書」の発行を受けて、前住所地の投票所に持参すれば前住所地で投票できます。

注 大阪府外から転入してきた人は、投票できません。

注 令和4年12月23日から令和4年12月30日までに転入届を提出された人は、選挙管理委員会へ問い合わせください。

### 市長選挙・市議会議員選挙

ア 平成17年4月24日以前に生まれた人

イ 令和5年1月15日以前に転入届の手続きをし、住民基本台帳に登録され、引き続き居住している人

市内転居をした人は、3月17日以前に転居届をした人は新住所地で、3月18日以後に転居届をした人は前住所地で投票できます。

注 守口市外へ転出した人は、投票できません。

## 投票区域一覧表

問 選挙管理委員会事務局

TEL 06-6992-1784

区	投票所施設名	町丁名
1	守口小学校	暁町、神木町、京阪北本通、外島町(6・7番を除く。)、竜田通1・2丁目、日光町、浜町1・2丁目、日向町、北斗町、八島町
2	第一中学校	梅町、京阪本通1丁目、京阪本通2丁目(9～16番)、新橋寺町、竹町、松町、緑町、桃町
3	守口市役所	金下町2丁目(1～4番)、京阪本通2丁目(1～4番)、桜町、松月町、豊秀町2丁目(1～7番)、日吉町2丁目(1～6番)、本町1・2丁目、来迎町
4	障がい者・高齢者交流会館	祝町、金下町1丁目(1～3番)、金下町2丁目(1～4番を除く。)、京阪本通2丁目(1～4・9～16番を除く。)、早苗町、豊秀町1丁目(1・2番)、豊秀町2丁目(1～7番を除く。)、日吉町1丁目(1・2番)、日吉町2丁目(1～6番を除く。)
5	西部コミュニティセンター	金下町1丁目(1～3番を除く。)、寿町、滝井西町1・2・3丁目、平代町、文園町、豊秀町1丁目(1・2番を除く。)、日吉町1丁目(1・2番を除く。)、紅屋町
6	滝井東会館	梅園町(8～11番)、滝井元町1・2・3丁目、大門町、長池町(1～4番を除く。)
7	馬場一會館	長池町(1～4番)、馬場町1・2・3丁目
8	高瀬馬場集会所	高瀬町1・2・3・4・5丁目、松下町
9	寺方南小学校	寺方元町1・2・3・4丁目、寺方錦通1丁目(1・2番)、寺方本通1丁目(7番を除く。)、寺方本通2丁目(1・2番)、南寺方北通1・2丁目、南寺方中通1・2・3丁目
10	南寺方集会所	南寺方南通1・2・3丁目
11	さつき学園	梅園町(1～7番)、大枝西町、春日町、小春町、土居町
12	春日・寺内集会所	河原町、寺内町1・2丁目
13	さくら小学校	大枝南町、大枝北町、大枝東町、東光町1・2丁目
14	西橋波会館	西郷通1丁目(1～3・9番)、橋波西之町1・2・3丁目
15	東橋波会館	橋波東之町1・2・3・4丁目
16	喜久の里ふれあい会館	大宮通1・2丁目、菊水通1・2丁目(17～20番を除く。)、西郷通1丁目(1～3・9番を除く。)、2丁目
17	樟風中学校	大宮通3・4丁目(14～16番を除く。)、菊水通3丁目(8～17番を除く。)、西郷通3・4丁目、東光町3丁目
18	錦小学校	寺方本通1丁目(7番)、2丁目(1～10番を除く。)、寺方錦通1丁目(1・2番を除く。)、2・3・4丁目、南寺方東通1・2・3・4・5・6丁目
19	八雲南会館	八雲西町2丁目(1～5番)、八雲中町1丁目、八雲東町1丁目(21・22番を除く。)
20	八雲東コミュニティセンター	八雲東町1丁目(21・22番)・2丁目
21	南十番連合会館	八雲西町1・2丁目(6～29番)、八雲中町2丁目(1～6番)
22	八雲中学校	八雲西町3丁目、八雲北町1・2丁目
23	八雲小学校	大庭町1・2丁目、八雲西町4丁目、八雲中町2丁目(7～14番)・3丁目、八雲北町3丁目、淀江町
24	庭窪小学校	佐太西町1丁目、佐太中町1・2丁目(1～3・20～32番)、佐太中町3丁目(1・4～11番)、大日町1・2・3・4丁目
25	庭窪中学校	佐太中町2丁目(4～19・33・34番)・3丁目(2・3・12～17番)・4丁目
26	さんあい広場「さた」	佐太西町2丁目、佐太中町5・6・7丁目
27	金田小学校	金田町2・3・4・5・6丁目、佐太東町2丁目
28	梶小学校	梶町4丁目(9～22・28・30～36・47～63番を除く。)、金田町1丁目、佐太東町1丁目
29	梶中学校	梶町1・2・3丁目(20～37番を除く。)、梶町4丁目(28番)、大日東町
30	東部エリアコミュニティセンター	大久保町1・3丁目
31	大久保中学校	大久保町2丁目(18～28番)・4・5丁目
32	よつば小学校	大久保町2丁目(18～28番を除く。)、藤田町2・4丁目
33	藤和会館	藤田町3・5丁目
34	大阪国際大学 (旧大阪国際大和田高等学校)	藤田町6丁目、東町1・2丁目
35	下島小学校	下島町、外島町(6・7番)
36	錦コミュニティセンター	大宮通4丁目(14～16番)、菊水通2丁目(17～20番)・菊水通3丁目(8～17番)・4丁目、東郷通1・2・3丁目、寺方本通2丁目(3～10番)・3・4丁目
37	藤田小学校	梶町3丁目(20～37番)・4丁目(9～22・30～36・47～63番)、藤田町1丁目

## 指定施設などでの不在者投票

指定施設に入院(所)中の人は、その施設で投票できますので、病院長などに申し出てください。

## 郵便による不在者投票

身体障がい者手帳、戦傷病者手帳、介護保険被保険者証をお持ちで、下表の障がい等の程度に当てはまる人は、自宅などから郵送で投票することができます。

### \*投票の手続き

投票用紙は、本人が署名した「請求書」に「郵便等投票証明書」を添えて、投票日の4日前までに選挙管理委員会に請求してください。本人あてに郵送します。交付を受けた選挙人は、自宅など、現在いる場所で投票用紙に候補者1人の氏名を記載し、これを投票日までに届くように必ず郵送してください。

郵便による不在者投票をするには、郵便等投票証明書が必要ですので、有効期間を過ぎている場合やまだ交付を受けていない場合は、あらかじめ交付を受けておいてください。

手帳の種類	障がい名など	障がいなどの程度
身体障がい者手帳	両下肢、体幹、移動機能の障がい	1級又は2級
	心臓、じん臓、呼吸器、ぼうこう、直腸、小腸の障がい	1級又は3級
	免疫、肝臓の障がい	1級から3級
戦傷病者手帳	両下肢、体幹の障がい	特別項症から第2項症
	心臓、じん臓、呼吸器、ぼうこう、直腸、小腸、肝臓の障がい	特別項症から第3項症
介護保険被保険者証	要介護状態区分	要介護5

## 点字投票・代理投票

目の不自由な人、体が不自由などにより文字が書けない人は、点字投票・代理投票ができますので申し出てください。  
※点字投票・代理投票は、期日前投票や不在者投票をするときにもできます。

## 選挙公報を配布

候補者の写真、経歴や政見などが掲載された選挙公報をそれぞれの選挙の投票日前日までに各家庭に配布します。

## 選挙公報音声版を配付

候補者の経歴や政見などが掲載された選挙公報の内容(図・イラストなどを除く)を朗読した「選挙公報音声版」を無料配付しますので、希望する人は事前に選挙管理委員会事務局までご連絡ください。

## 無効投票をなくそう

次のことに注意して貴重な1票を行使しましょう。投票用紙には  
(1) 候補者1人の氏名をはっきり書いてください。  
(2) 候補者でない人の氏名は書かないでください。  
(3) 候補者の氏名以外は何も書かないでください。

## 選挙速報

・市ホームページにて掲載します。



## 投票支援カード

投票所で、代理投票や他の支援が必要な人が、係員に口頭で伝えることが困難な場合などに、「投票支援カード」を提示すると必要な支援を受けることができます。

投票支援カードは市ホームページからダウンロードし、必要事項を記入の上、投票所へ持参ください。

## 開票

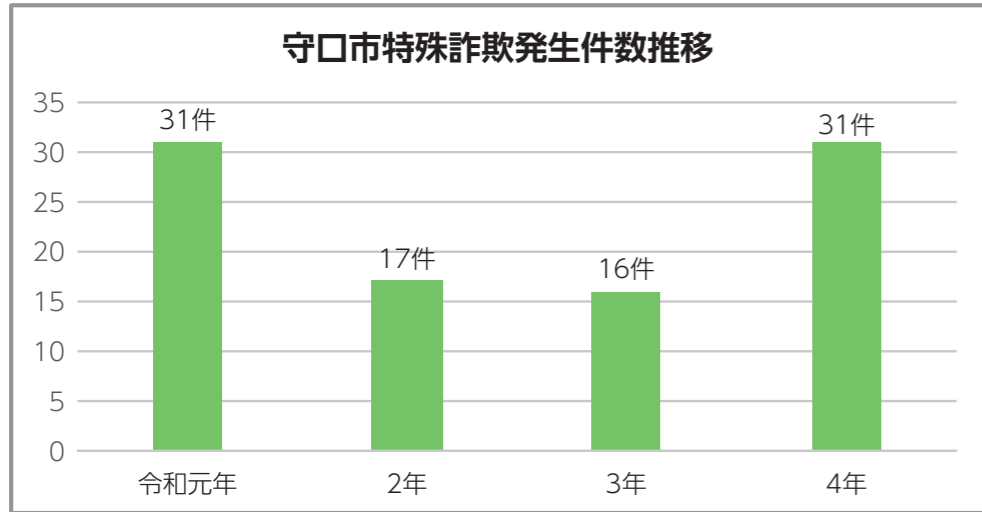
・府知事選挙・府議会議員選挙

時 4月9日(日) 21:00～ 場 守口市市民体育館

・市長選挙・市議会議員選挙

時 4月23日(日) 21:00～ 場 守口市市民体育館

## 特殊詐欺



※令和4年中の特殊詐欺発生件数および被害総額は暫定値です。

### 特殊詐欺対策機器

高齢者を対象に多発している特殊詐欺被害の防止を図るため、市内に在住する65歳以上の人を対象に、通話自動録音機を無償で貸与する事業を実施しています。この機器は、自宅の固定電話機に簡単に取り付けることができ、着信時に「会話内容が自動録音されます」と警告アナウンスが流れ、オレオレ詐欺や振り込め詐欺などの抑止に効果的です。

消費生活センター  
TEL 06-6992-1337



特殊詐欺の電話を受けた人が自ら詐欺に気づかなかった場合でも、家族や市役所、金融機関などに相談や確認することにより、被害に遭わずにすんだケースが多数あります。

高齢のご家族がいる人は、普段から

- ・ご両親、祖父母と会話をする
- ・ご両親、祖父母に電話をかける
- ・直接訪問してご両親、祖父母の様子を確認する
- ・などのコミュニケーションをしっかりとっていただきますようお願いいたします。

「還付金がある」ATMで手続きができる「は詐欺！」

- ・電話でお金の話が出たら、家族や知り合いに相談する
- ・常に留守番電話機能を設定しておく
- ・公的機関の名を出されても信用しない

「家族の力で被害を未然に防ごう」

特殊詐欺の電話を受けた人が自ら詐欺に気づかなかった場合でも、家族や市役所、金融機関などに相談や確認することにより、被害に遭わずにすんだケースが多数あります。

守口市の被害状況

大阪府は全国的にも特殊詐欺の被害が多く、令和4年中の特殊詐欺発生件数は2060件、被害総額は約31億円です。

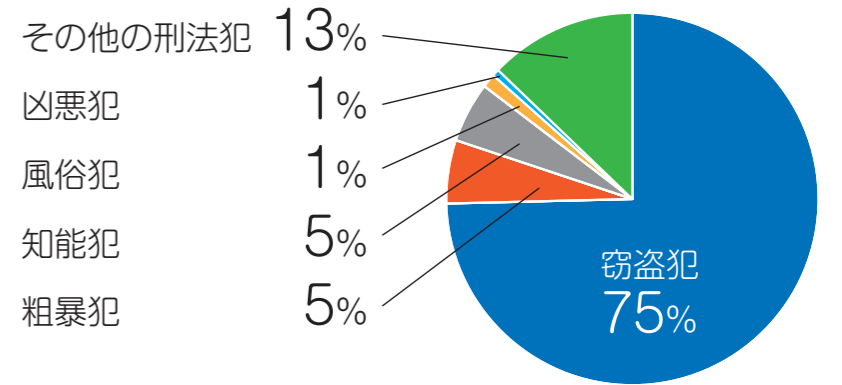
守口市内でも、令和4年中の件数は31件で、市役所職員などを名乗る「還付金詐欺」が大幅に増加しました。市内でも特殊詐欺被害が後を絶たない状況にあります。



# 守りたい！ 守口市の安全

## 令和4年中 守口市刑法犯認知件数

市内で令和4年中に発生した刑法犯認知件数は1,162件です。



### はじめに

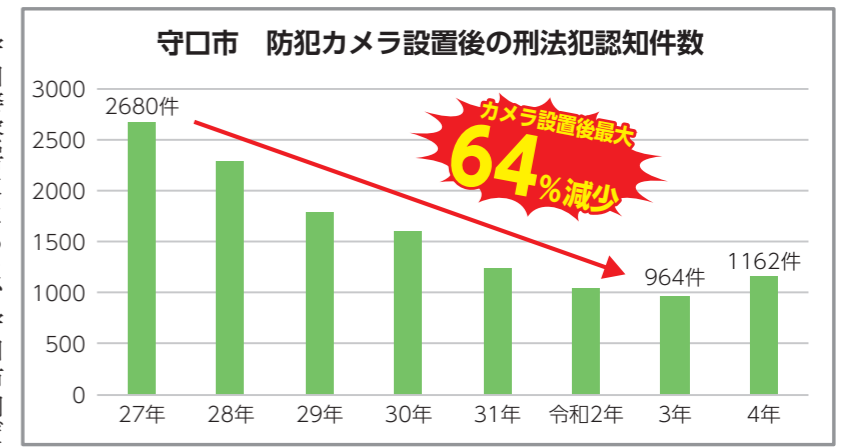
市では、「安全・安心のまちづくり」を目的に犯罪や事故の被害を未然に防ぐため、警察や地域の皆さんと協力し、さまざまな取り組みを行っています。

危機管理室  
TEL 06-6992-1497

## まちの安全を守る防犯カメラ

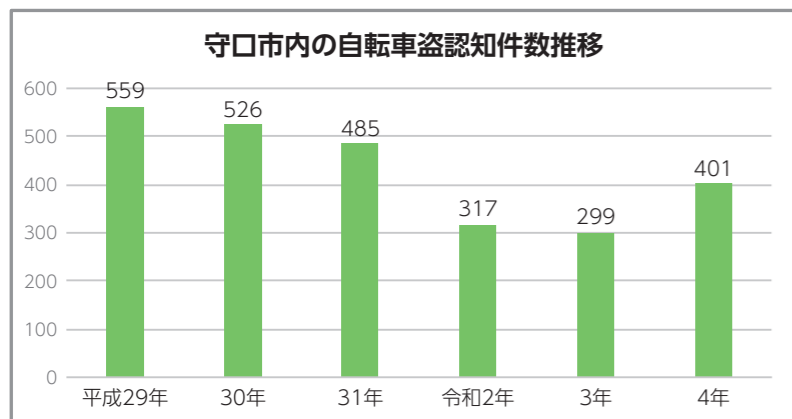


守口警察署によると、守口市内だけでなく、大阪府全体、さらには全国でも刑法犯認知件数が令和3年から令和4年にかけて増加しています。当該認知件数が増加した理由は、新型コロナウイルス対策に伴う行動制限の緩和によって、人の流れが回復した影響と考えられます。



## 自分の自転車を守ろう！

守口市内での令和4年中自転車盗被害認知件数は401件です。これは市内で発生している全刑法犯のうち約35%が自転車盗ということになります。



「被害に遭わないために」

自転車盗の被害のうち半数以上が、施錠無しで被害に遭っています。

- 1 自転車を止めるときは、短時間でも必ず鍵を掛ける
- 2 防犯性能の高いカギ(ディンプル錠等)を取り付ける※ワイヤー錠等を併用すると、さらに効果的！
- 3 路上に放置しない

この3つの取組みで、自転車盗の被害に遭わないようにしましょう！

### 「検挙事例」

平成28年10月に設置運用を開始した、市内1000台の防犯カメラは、設置後6年半で刑法犯認知件数が60%程度減少したことから、絶大な効果がありました。

防犯カメラは、現在の1000台から令和5年10月には町会で設置した70台を市でリース管理するとともに、警察との協議などにより新たに30台を新規設置し、合計1100台の防犯カメラに増設します。また、10月からは180度の撮影が可能となり、さらなる犯罪抑止につながることを期待しています。

防犯カメラの映像は、犯罪などの捜査が必要な場合に限り警察のみが閲覧できる仕組みで、市が映像を警察に提供する際は、個人情報保護などに細心の注意を払っています。

令和4年8月下旬、商業施設の職員や警官になりすました複数の人物から守口市内の高齢者宅に続けざまに「あなたのクレジットカードで買った物を渡してください」と、嘘の電話をかけ、訪問先の高齢者宅から、キャッシュカードを渡していただきました。あなたのカートドをだまし取った特殊詐欺事件。

↓発生現場付近に設置の防犯カメラ画像から、犯人の行動が明らかとなり、継続した捜査により、犯人を特定、逮捕しました。

## 守口市防犯委員会～八雲東地区での取り組み～

### 地域の安全は自分たちで守ろう

防犯委員の活動のひとつとして、防犯相談所という役割があります。地域での防犯的な相談や、問題があれば私たち防犯委員に相談してみてください。地域で解決できるものは地域で解決し、地域では解決困難な問題については警察に相談なども行っています。



饗庭支部長

防犯に関することでは、何か気になることがあれば、相談していただき、これからもより安全なまちになるよう努めていきます。

**歳末夜警について**  
 昨年は、コロナ禍以降3年ぶりに歳末夜警を行いました。コロナ前に比べ、外を歩く人がかなり少ないという印象を受けました。巡回中は、警戒にとどめ、八雲東地区は住宅密集地なので火災の予防を呼びかけながら、段ボールが積んであるなど、火災の延焼につながりそうな状態を見つけると地域に戻って声掛けをし、すぐに対処してもらいました。

**子ども達の「感謝」が活動の力になる**  
 イベントの警備や、声掛けパトロールをしていると、子ども達が「ありがとう」とニコリ笑顔で声をかけてくれます。こういう姿を見ると、「やっぱり、子どもは宝だなあ、これからもこの子たちの安全を守ってあげないと」と改めて感じさせられます。



日頃の活動

- ・ 守口警察署主催の防犯キャンペーンへの協力
- ・ 地域行事の警備
- ・ 歳末夜警
- ・ 地域の皆さんとの声掛けパトロール
- ・ 防犯相談所
- ・ 防犯会議

よいこの皆さんへ

守ってね! 5つの約束

大阪府警察

**地域の皆さんへ**  
 ながら見守り活動とは、地域の皆さんが、それぞれの日常生活や事業活動の中で、防犯の視点をもってする子どもの安全見守り活動のことをいいます。  
 小学生を狙った犯罪や、不審者による声掛けは子供が一人になりやすい登下校時に多く発生します。その中でも、特に多く発生する、夕方の下校時間帯に買い物や犬の散歩をしながら、子どもたちの安全を見守りましょう。

### 守口警察署から市民の皆さんへ

これからも引き続き、市民の皆様が安心して暮らせる「安全なまち守口」を実現するために、パトロールや犯罪捜査、取り締まりに従事していきます。また、守口市や事業所の皆さん、地域の住民の皆さんの防犯活動への参加も必要不可欠です。私たちと一緒に「安全なまち守口」を作っていきます。

### 犯罪被害に遭われた人へ

犯罪の被害に遭われた人やそのご家族、ご遺族に対し、生活の再建を図ることを目的とした支援があります。また相談内容によって情報提供や関係機関などへの橋渡しなどを行う総合的対応窓口があります。犯罪被害でお困りの人はご相談ください。秘密は守られます。  
 問 守口市人権室 TEL 06-6992-1512

## 青色防犯パトロール隊 錦校区



渡邊さん



井本さん



阪谷さん

青色防犯パトロール隊、通称「青パト」は、児童の下校時刻を中心に青色回転灯のついた車両を用いてパトロール活動を行っており、市内では藤田、さくら、錦、寺方南、八雲東、佐太の6地域で活動しています。

**活動状況**  
 錦校区では、昼・夜1時間程度のパトロール活動を行っています。パトロールの際には、車に設置しているスピーカーから、防犯のアナウンスを放送しています。

**声かけ隊**  
 2001年発足  
 毎日、児童の下校時に合わせ、錦小学校の生徒と先生で作成した、地域の危険箇所マップの危険箇所立ち、子どもたちの安全を見守っています。

**最初はかなりの苦労があった**  
 2006年から活動開始しましたが、発足時、青パト活動は府内でもメジャーなものではなかったため、発足までかなりの苦労がありました。それでも何とか、地域の皆さんからの寄贈や助けにより活動を開始することが出来ました。

**子どもたちに向けての防犯アナウンスだけでなく、市民に向けての特許詐欺に関するアナウンスなども放送し、防犯啓発を行っています。**  
 また、昼夜ではルートも変更しており、昼夜それぞれの危険箇所に合わせてパトロールを行っています。

**昼**  
 児童の下校の時間に合わせて、月々金にパトロール  
 経路：登下校の通学路中心

**夜**  
 月々土の午後7時ごろからパトロール  
 経路：公園中心



### 地域の皆さんへ

幸い、活動を始めてから錦校区では大きな事件、事故は発生していません。今後、青パト、声かけ隊の活動だけでなく、ペットの散歩中の見守り活動として「わんわんパトロール」という活動もはじめていく予定です。日々行っているワンちゃんの散歩をしながら、気軽に子どもたちの見守り活動を一緒にはじめませんか？これからも地域一体となって子どもたちの見守り活動を行っていきましょう。

### 安まちアプリ

大阪府警察から大阪府内の犯罪発生情報や防犯対策情報などをお届けする防犯アプリです。ぜひ、ダウンロードして活用してみてください！



安まちアプリ iPhone



安まちアプリ android

### 防犯動画を市公式YouTubeで配信しています！

防犯動画は守口警察署とタイアップし、最近の府内・市内の犯罪動向や特に女性や子どもを狙った犯罪にあわないための効果的な取り組みや高齢者を狙った特殊詐欺の対策などを紹介しています。ぜひご覧ください！



# 光かがやく冬のクラシックコンサート

～ Moriguchi anniversary festival ～

魅力創造発信課 TEL 06-6992-1353

普段、市役所に来庁する機会の少ない市民の皆さんや、市外の皆さんも含め、幅広く市役所に来てもらえるよう、庁舎イルミネーションの開催時期に合わせ、庁舎内の市議会本会議場および1階ロビーを活用し、令和4年12月11日～18日までの1週間にわたり、クラシックコンサートを開催しました。J.com北河内の顔!!新開祥子さんに特別MCしてもらい、会場は大いに盛り上がりました。



⑧



⑨



⑩



⑪



①

- ① 守口市出身のプロピアニスト北端祥人氏による演奏
- ② 大阪国際大学・大阪国際大学 短期大学部 吹奏楽部による議場コンサート
- ③ なかなか入る機会のない議場にみんな大興奮
- ④ 指揮を務める大阪国際学園の朝倉洋氏
- ⑤ 司会はJ.COM北河内の顔 新開祥子さん
- ⑥ バリトン歌手晴雅彦氏による声楽コンサート
- ⑦ 歌声が議場に響き渡りました
- ⑧ ロビーにて行われたハープ2重奏コンサート
- ⑨ ハープを演奏する佐々木千恵氏
- ⑩ ハープの素敵な音色にみんなが聞き入っていました
- ⑪ 真田千依氏によるソロパート
- ⑫ Leverageのメンバーが体を寄せ合い演奏します
- ⑬ コンサートに合わせて開催された庁舎イルミネーション
- ⑭ アーチと雪だるまはフォトスポットにぴったり



⑫



⑥



④



②



⑦



⑤



③



⑭



⑬

YouTubeにUPしました!



YouTube 光かがやく冬のクラシックコンサート

検索



問 守口市立図書館生涯学習フロア TEL 06-6115-5475

### 絵本原画展

長谷川義史さんの絵本を通じて現代に生き続ける昔話を、ダイナミックな筆遣いで描かれた原画ならではの迫力とともに紹介します。

ユーモア溢れる言葉と大胆な絵が笑いを誘う新作絵本「だじゃれむかしむかし」や、日本の名作昔話を描いた「ももたろう」「さるかに」「かさじぞう」「へっこきよめどん」など、5作品の絵本原画を展示。

長谷川義史さん独自の視点で、表現された昔話の世界をぜひお楽しみください。

時 4月1日(土)～30日(日)  
9:00～17:00(17:00以降の観覧希望は個別で対応)  
※火曜日は休館

場 1階郷土資料展示室

申 不要

### 絵本ライブ

時 4月23日(日)  
13:00～14:30  
※終演後サイン会あり

場 4階円形ホール

定 140人  
(申し込み抽選制)

対 どなたでも  
(小学生以下は保護者同伴必須)

演 長谷川義史氏

申 受け付け中(4月3日(月)23:59まで)  
当選発表4月6日(木)より随時連絡。  
守口市オンライン申請システムにて申し込みを受け付け(1組3人まで)

①守口市在住の人より抽選で100人  
②一般申し込みより抽選で40人  
※当選者・落選者全ての人へ抽選結果のメールを送ります。

備 サイン会は、当日会場で絵本を購入の人のみ  
※詳しくは図書館ホームページを確認してください。



長谷川義史氏

## 『だじゃれむかしむかし』 長谷川義史 絵本原画展

子ども読書活動推進事業および守口市立図書館開館三周年記念事業として、絵本作家の長谷川義史さんの絵本原画展を開催します。

昔話が現代に蘇る！

## 原動機付自転車(50cc、90cc、125cc)の オリジナルナンバープレート(万博仕様)を交付します!!

問 課税課税政担当 TEL 06-6992-1458



2025年開催予定の大阪・関西万博を記念し、オリジナルナンバープレートの交付を開始します。万博公式ロゴマークと市のシンボルキャラクターのもり吉をプリントしたデザインです。4月15日(土)に、窓口の混雑緩和のために完全予約制の臨時窓口を設置します。当日は、抽選により番号を交付しますので、先着順ではないことをご了承ください。また、数に限りがあるので、在庫の状況などは、市ホームページにて随時お知らせします。

### 臨時窓口

時 4月15日(土)9:00～15:00  
場 守口市役所2階南エリア 課税課

### 予約方法

オンライン申請システムと電話での予約受け付けを行います。

詳細は下記または市ホームページを確認してください。

i) オンライン予約受け付け

4月3日(月)9:00～14日(金)正午  
守口市オンライン申請システムにて受け付け  
(事前に利用者登録が必要)



ii) 電話予約受け付け

4月3日(月)9:00～14日(金)正午(平日に限る)。  
(定員がありますので要望に沿えない場合があります)

注1 臨時窓口ではオリジナルナンバープレートの交付のみ行います。通常のナンバープレートの交付は平日の窓口を利用してください。

注2 車体1台につき1枠の予約が必要です。

注3 臨時窓口の予約は目安であるため、待ち時間が発生する可能性があります。

注4 番号の指定はできません。また通常のナンバープレートから交換する場合、元の番号を引き継ぐことはできません。

### 必要な書類など

- 新規の登録の場合  
▽軽自動車税取得申告書(報告)兼標識交付申請書  
▽販売証明書または市町村が発行する再登録用紙の原本  
▽本人確認書類(マイナンバーカードまたは運転免許証)  
▽委任状(代理人が来庁する場合)
- すでに登録のある場合(交換希望者)  
▽軽自動車税取得申告書(報告)兼標識交付申請書  
▽軽自動車税廃車申告書兼標識返納書  
▽ナンバープレート  
▽申告済証の原本または車台番号の石刷りもしくは写真  
▽本人確認書類(マイナンバーカードまたは運転免許証)  
▽委任状(代理人が来庁する場合)

必要書類を記入の上窓口に来庁してください。

### 4月17日(月)以降の取り扱い

臨時窓口で交付のなかった番号から若い順に交付します。

時 4月17日(月)以降の平日9:00～17:30

場 守口市役所2階南エリア 課税課

注 無くなり次第終了



50cc



90cc



125cc



# 守口市高齢者及び重度障がい者(児)外出支援事業

問対象者① 高齢介護課 TEL06-6992-1610 FAX06-6995-2011  
 対象者② 障がい福祉課 TEL06-6992-1630 FAX06-6991-2494

公共交通機関だけでは移動が困難な寝たきりなどの高齢者および重度障がい者(児)に対して、リフト付き福祉タクシー等に乗車する際に利用できる福祉タクシー利用券を交付します。詳細は表のとおりです。

概要	公共交通機関だけでは移動が困難な寝たきりなどの高齢者および重度障がい者(児)に対して、リフト付き福祉タクシーなどに乗車する際に利用できる福祉タクシー利用券を交付し、一定の運賃を助成します。
対象者	市内に住所を有し、下記の要件に該当する人 ①65歳以上で、要介護4または5と認定されている人 ②身体障がい者手帳を所持しており、肢体不自由(下肢機能、体幹機能、運動機能および移動機能障がい)について、1級または2級の判定を受けている人
助成額	1回当たり1,200円(差額は自己負担となります)※片道を1回とします
利用回数	年間最大24回(申請月から数え 2枚/月支給)
利用方法	大阪福祉タクシー総合配車センターにて配車予約したタクシーのみ助成対象です。 乗車時に下記のいずれかの確認証の提示が必要です。 1.身体障がい者手帳 2.対象者①の人で上記を持っていない場合、上記センターが発行する高齢者登録割引証

# 狂犬病に関するお知らせ

問環境対策課 TEL06-6992-1511

**狂犬病予防集合注射の中止**  
 市では、毎年4月に市内各所で飼い犬登録と狂犬病予防集合注射を実施していましたが、新型コロナウイルスの感染症の感染拡大防止のため、令和5年度の集合注射は中止します。予定していた皆さんにはご迷惑をおかけしますが、最寄りの動物病院にて個別接種をお願いします。

**動物病院での個別受診・接種**  
**持**市から郵送の「狂犬病定期予防注射案内書」  
**備**(表1)の市委託動物病院では、犬鑑札(ただし、マイクロチップ非装着の犬が対象)・注射済票を交付可(再交付・転入の手続きは不可)。市では、4月1日(土)よりワンストップ制度の運用を開始します。  
 ※マイクロチップを装着し、登録機関に登録済みの犬は、そのマイクロチップを鑑札としてみなします。

**狂犬病予防注射と犬の登録**  
 狂犬病予防注射(毎年1回)と犬の登録(犬の生涯に1回)は法律で義務付けられています。  
 狂犬病は、発病するとほぼ100%死亡に至る、ヒトに

(表1)市委託動物病院一覧(五十音順)

病院名	住所	電話(06)
岡部動物病院	八雲中町 1-15-7	6906-5141
奥田動物病院	大枝北町 10-4	6996-1965
北里動物病院	菊水通 2-4-16 守口一号館	6926-9133
きんだ動物病院	金田町 6-21-17	6900-1011
京阪動物病院	金田町 1-59-12	6900-1551
さわべ動物病院	南寺方南通 2-4-21	6994-7220
大日いぬねこ病院	大日東町 35-14	6904-5677
パーニー動物病院	馬場町 1-4-16	6997-3612
ペテモ動物病院大日	大日東町 1-18 イオンモール大日 3階	4252-0231
まねき猫ホスピタル	八島町 1-15 コラウペ八島 1階	6998-3808

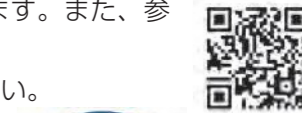
# 令和5年度守口市ものづくり企業人材確保支援事業(もりクルート事業)を実施

問地域振興課 TEL06-6992-1490

この事業は、工業系の学生やものづくりに興味を持っている学生に対して、インターンシップやバスツアーによる工場見学などを実施することで、求人票やインターネットではわからない、本市ものづくり企業の業務内容や職場環境などの魅力を学ぶとともに、新たな気づきの獲得や企業への理解の促進を目指しています。また、参加企業の魅力を伝える紹介冊子の作成も予定しています。

つきましては、参加企業を募集しますので、ホームページを確認の上、ぜひ参加ください。

対象者	市内に事業所を有し、主たる事業として製造業を営んでいるものづくり企業
事業内容	①インターンシップ事業:守口市がものづくり企業と学生を繋ぐ窓口となり、参加企業がインターンシップを実施します。 ②ものづくり企業訪問バスツアー事業:ものづくりの現場の魅力や気づきの獲得を目指し、ものづくり企業を巡るバスツアーを実施します。 ③ものづくり企業紹介リーフレット作成事業:ものづくり企業への理解の促進や認知度向上を図るとともに、インターンシップやバスツアーへの参加意欲を高めるため、ものづくり企業を紹介するリーフレットを作成します。 ④SNSによる情報発信事業:ものづくり企業の普段の職場の様子などが見える化するため、学生の利用率が高いSNSを活用し、情報発信を行います。 ⑤人材確保支援セミナー開催事業:若者採用へのノウハウ向上や、若者が働きとなる職場環境などを紹介するセミナーを開催し、参加企業の人材確保を後押しします。
実施期間	令和5年度
申込方法	ホームページを確認し、各事業の募集要項などを確認の上、5月1日(月)までに守口市ものづくり企業人材確保支援事業(もりクルート事業)参加申込書を提出(原則、①～⑤の事業参加を想定しています)。



# 令和5年春の全国交通安全運動に伴う「守口市交通安全市民大会」及び「安全運転講習会」

問守口交通安全協会 TEL06-6991-8824  
 問守口警察署 TEL06-6994-1234  
 問守口市交通安全都市推進協議会(道路公園課) TEL06-6992-1703

**時・場**表のとおり  
**注**中止の際は、守口警察署ホームページでお知らせしますので、確認してください。  
**注**優良自動車運転者表彰の申請を考えている人および安全運転に関する資料が必要な人は、守口警察署交通課まで問い合わせください。  
**注**優良自動車運転者表彰の受賞資格の中に「年に1回、同様の講習を受けていること」となっていますのでご注意ください。



5月11日(木)～20日(土)		春の全国交通安全運動実施期間	
守口市交通安全市民大会			
5月13日(土)	大枝公園	受付	12:30
		開始	13:00
安全運転講習会			
4月24日(月)	中部エリアコミュニティセンター 地下1階会議室1～3	受付	18:30
4月25日(火)	南部エリアコミュニティセンター 会議室2・3		
4月27日(木)	錦コミュニティセンター 集会室		
4月28日(金)	東部エリアコミュニティセンター 会議室1～3	開講	19:00
5月20日(土)	守口自動車教習所	受付	12:30
		開講	13:00

市民無料法律相談(4月分)

予オンラインまたは電話  
※予オンラインでの予約が簡単→



相談日の1週間前の午前0時からオンラインによる予約受付が可能!!  
※予電話受付の場合は、相談日の1週間前(休日のときは翌開庁日)9:00から

祝日、休日の受付・相談はありません。  
秘密厳守・無料

同一内容の相談は原則1回

場市役所1階市民相談室101・102

問人権室

TEL06-6992-1512

法律相談・・・相続・離婚・金銭や土地建物の賃借問題など

▼弁護士※予(1人30分・先着14人)  
毎週木曜日13:00~16:30

▼司法書士※予(1人30分・先着8人)  
第2・3・4火曜日13:00~15:00

登記相談・・・相続・贈与などの登記

▼司法書士※予(1人30分・先着4人)  
第2水曜日13:00~15:00

税務相談・・・相続・所得・贈与税など

▼税理士※予(1人30分・先着6人)  
第2金曜日13:00~16:00

行政書士相談・・・成年後見・各種契約書の作成など

▼行政書士※予(1人30分・先着6人)  
第1火曜日13:00~16:00

不動産一般相談・・・賃貸借契約・不動産の活用など

▼宅地建物取引士※予(1人30分・先着6人)  
第1火曜日13:00~16:00

行政相談・・・国などの行政に対する要望や苦情など

▼行政相談委員 予前日までに  
第4火曜日10:00~12:00

備相談員が親身に市民の相談をお受けします。

お知らせ  
4月1日(土)以降の市民無料法律相談の予約窓口が変わります  
市では、毎月市民の皆さんのさまざまな相談に対応していますが、相談の内容に応じ、適切な案内を行うため、左記の「市民無料法律相談」の予約窓口が市民生活部人権室へ変わります。  
オンライン予約が便利ですが、電話予約もありますので、電話番号の間違いにご注意ください。  
問人権室  
TEL06-6992-1512

お知らせ  
固定資産税・都市計画税 転居したとき  
固定資産税は、毎年1月1日(賦課期日)現在、固定資産(土地・家屋・償却資産)を所有している人に課税されます。市外に転出しても、市内に固定資産を所有している場合は引き続き課税対象となります。  
ただし、国外に転出している場合には、あらかじめ納税管理人を選定し、課税課資産税担当まで申告してください。詳しくは問い合わせてください。  
問課税課資産税担当  
TEL06-6992-1474

固定資産課税台帳の閲覧、縦覧帳簿の縦覧  
納税義務者は4月3日(月)から固定  
資産課税台帳のうち自己の資産が記載された部分について閲覧することができます。また、借地人・借家人など自己の使用または収益の対象となる部分について閲覧することができます。  
※手数料は5月31日(水)まで無料  
縦覧帳簿の縦覧  
納税義務者は4月3日(月)から5月31日(水)(土・日・祝日除く)の期間中、市内に所有する自己の土地や家屋の価格と他の土地や家屋の価格を比較できるようにするため縦覧帳簿を見ることが出来ます。  
期間  
時午前9時~午後5時30分  
持本人確認書類:運転免許証、健康保険証など(顔写真付きのものは1点、顔写真なしのものは2点の本人確認書類が必要)、前年度の納税通知書  
問・場課税課資産税担当  
TEL06-6992-1474

	納税者(共有者含)	納税者と同居の親族	納税管理人	借地人借家人	納税者からの委任状などを持参の人
閲覧	○	○	○	○	○
縦覧	○	○	○	×	○

注閲覧または縦覧の申請者は、本人確認ができるものが必要です。  
同居の親族が申請するときは、納税者との関係が確認できるものが必要です。  
納税者が法人の場合は、法人の代表者または受任者であることを証するもの(委任状など)が必要です。  
借地人や借家人は、賃貸借契約書など地上権そのほかの権利の成立および有効性を証する書類が必要です。

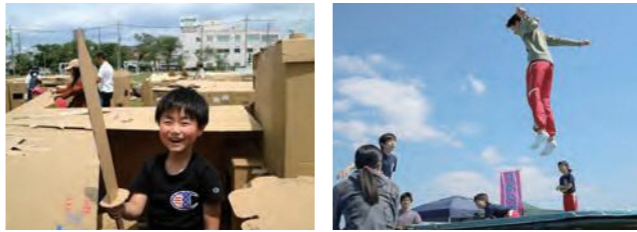
第55回守口市こどもまつり

問こどもまつり実行委員会事務局(コミュニティ推進課内) TEL06-6992-1520

時5月21日(日)9:30~14:30

場大枝公園西側エリア

注詳細は広報もりぐち5月号に掲載します。



過去の様子

「世界自閉症啓発デー」及び「発達障がい啓発週間」

問障がい福祉課  
TEL06-6992-1630 FAX06-6991-2494

内毎年4月2日は「世界自閉症啓発デー」です。また、毎年4月2日から4月8日までを「発達障がい啓発週間」として、大阪府では、自閉症をはじめとする「発達障がい」について理解を深めていただくためのセミナーを開催します。また、府内の主要建物および市役所庁舎を「世界自閉症啓発デー」のシンボルカラーであるブルーにライトアップします。

①「世界自閉症啓発デー・発達障がい啓発週間 in OS AKA 2023」セミナー

時4月23日(日)14:00~16:00

定500人

申4月14日(金)までにインターネットで申し込み

備オンライン開催

②府内主要建物のライトアップ

時・場4月2日(日)18:30ごろから24:00まで

▽大阪城天守閣 24:00まで▽大阪府咲洲庁舎 23:00まで▽大阪府立男女共同参画・青少年センター(ドーンセンター)21:30まで▽天保山大観覧車 営業終了時刻まで▽万博記念公園太陽の塔 23:00まで

問大阪府地域生活支援課発達障がい児者支援グループ  
TEL06-6944-6689

府ホームページ

「世界自閉症啓発デー」及び「発達障がい啓発週間」について

③市役所庁舎のライトアップ

時4月2日(日)から8日(土)まで  
(18:30ごろ~21:00)

場守口市役所



人権カレンダーを配布

問学校教育課 TEL06-6995-3151

市教育委員会では、市民の皆さんに対する人権教育啓発活動の一環として、さまざまな人権問題を正しく理解し、認識を深め、人と人との豊かな人間関係を築けることをめざして、人権教育啓発冊子「人権カレンダー」を平成9年から毎年4月に発行しています。

今年は、市立学校児童生徒による人権啓発ポスターを掲載し、明るく温かなカレンダーに仕上がりました。

4月3日(月)より下記の施設にて配布します。(数に限りあり)

▽各地区コミュニティセンター

▽市役所総合案内

▽人権室

▽生涯学習・スポーツ振興課

▽学校教育課

善厚くお礼申し上げます。  
善意  
【社会福祉のために】  
▽寄附  
北河内農業協同組合女性会 守口地区



善厚くお礼申し上げます。  
善意  
【子育て支援事業のために】  
いただいた寄附金を活用し、市内57施設の認定子ども園などの保育・教育活動で使用できる室内遊具などの備品を購入し、寄贈しました。  
▽寄附  
株式会社朝陽



市民相談(4月分)

祝日、休日の受付・相談はありません。  
ただし、生活不安や仕事の相談は日曜日にも実施する場合があります。

女性のための悩み相談(1人50分)

心理臨床カウンセラー・中井紀子氏  
毎月第1～第4火曜日13:00～16:00

予人権室に電話で

人権相談

▽毎週月・水・金曜日9:00～12:00

▽毎週木曜日13:00～16:00

場市役所5階相談室507

備当日直接

LGBTQ+人権相談

性善寺住職 柴谷宗叔氏

(トランスジェンダー当事者)

毎月第2木曜日17:00～20:00

予人権室に電話で

場上記いずれも市役所5階相談室507

人権電話相談(1人30分)

毎月第2・4金曜日17:00～20:00

問人権室

TEL06-6992-1512

福祉の総合相談

時①平日9:00～17:30

②平日10:00～16:00(表の開催日時を除く)

③平日(表のとおり)

場①市役所7階守口市社会福祉協議会

②藤田事務所(藤田町4-20-1)

③各コミュニティセンター

備当日直接

問守口市社会福祉協議会

TEL06-6992-2715

毎月	場所	4月
第1火曜日	西部	4日
第2火曜日	北部	11日
第3火曜日	錦	18日
第4火曜日	八雲東	25日
第1木曜日	庭窪	6日
第2木曜日	南部エリア	13日
第3木曜日	東部エリア	20日

毎月	場所	5月
第1火曜日	西部	2日

時すべて 10:00～12:00

ただし、次に該当する人は、健康診査の対象外となります。

後期高齢者医療健康診査の実施

糖尿病や高血圧症などの生活習慣病に加え、加齢に伴う心身の衰え(フレイル)などのチェックをしますので、現在生活習慣病で通院している人も積極的に受診してください。

4月下旬から5月上旬にかけて「健康診査受診券」を「受診券在中」の記載のある封筒で送付します(年度途中に新たに75歳になる人には、誕生月の翌月に送付)。

受診券が手元に届いたら、大阪府後期高齢者医療広域連合が指定する医療機関などにおいて、年度中(令和6年3月31日まで)に1回、無料で受診することができます。受診の際は、受診券と被保険者証を忘れずにお持ちください。

- ① 病院または診療所に6カ月以上継続して入院中
- ② 特別養護老人ホーム、介護老人保健施設、養護老人ホーム、障害者支援施設などの施設に入所または入居している
- 注 退院・退所など、事情に変更があった場合は、受診券を発行しますので、問い合わせてください。
- 事前に必ず受診希望の医療機関に実施状況を含めて問い合わせください。
- 人間ドックを受診した人は、健康診査を受診する必要はありません。
- 問 大阪府後期高齢者医療広域連合 給付課  
TEL 06・4790・2031
- 問 保険課  
TEL 06・6992・1545

後期高齢者医療歯科健康診査の実施

歯や歯肉の状態だけでなく、お口の機能もチェックをしますので、義歯を使用中の人も積極的に受診してください。

4月下旬から5月上旬にかけて「歯科健康診査のお知らせ」を送付します(年度途中に新たに75歳になる人には、誕生月の翌月に送付)。

大阪府後期高齢者医療広域連合が指定する歯科医院などにおいて、年度中(令和6年3月31日まで)に1回、無料で受診することができます。受診の際は、被保険者証を忘れずにお持ちください(受診券はありません)。

ただし、次に該当する人は、歯科健康診査の対象外となります。

- ② 特別養護老人ホーム、介護老人保健施設、養護老人ホーム、障害者支援施設などの施設に入所または入居している
- 注 事前に必ず受診希望の歯科医院に実施状況を含めて問い合わせしてください。
- 問 大阪府後期高齢者医療広域連合 給付課  
TEL 06・4790・2031
- 問 保険課  
TEL 06・6992・1545



固定資産税の減額措置  
「住宅バリアフリー改修工事」

新築された日から10年以上を経過した住宅で、一定のバリアフリー改修工事を行った場合(貸家住宅を除く)、改修工事が完了した翌年度(1年間)について、固定資産税を3分の1減額します。

注 減額対象の床面積は100㎡までです。税制改正により内容に変更が生じることがあります。詳しくは問い合わせください。

対象要件

▽これまでバリアフリー改修における固定資産税減額措置を受けていないこと

▽バリアフリー改修費用の自己負担額が50万円以上

▽次のいずれかの改修工事を行っていること

- ① 廊下の拡幅
  - ② 階段のこう配を緩和
  - ③ 浴室改良
  - ④ 便所改良
  - ⑤ 手すりの取り付け
  - ⑥ 屋内の段差解消
  - ⑦ 出入口の戸の改良(引き戸への取り替えなど)
  - ⑧ 床の材質の改良
- ▽次のいずれかの人が居住していること
- ① 65歳以上の入

② 要介護認定または要支援認定を受けている人

③ 障がい者手帳を交付されている人  
手続き バリアフリー改修工事完了日からおおむね3カ月以内に、住宅所有者が固定資産税減額申請書に必要書類を添付し、課税課資産税担当へ提出してください。

持▽納税義務者の住民票の写し(市内在住者は不要)

▽領収書の写しなど

▽工事明細書、設計書の写しなど

▽次のいずれかのうち該当するもの  
① 65歳以上の人が住んでいることが確認できるもの(住民票などの写し)

② 要介護認定または要支援認定を証する書類(介護保険の被保険者証などの写し)

③ 障がい者手帳などの写し

問 課税課資産税担当  
TEL 06・6992・1474

軽自動車税(種別割)

軽自動車税(種別割)はその年の4月1日現在で原動機付自転車、軽二輪、小型二輪、小型特殊自動車、三輪以上の軽自動車を所有または使用している人に対して課税されます。

詳しくは、5月初旬に発送する納税通知書を確認してください。

問 課税課税政担当  
TEL 06・6992・1458

後期高齢者医療保険料の仮徴収

4月から新たに特別徴収(年金から天引き)が開始される人に、後期高齢者医療仮徴収額決定通知書を送付します。

新たに特別徴収(年金から天引き)が開始される人は、前年度の2カ月分に相当する保険料額がそれぞれ令和5年4月・6月・8月に年金から天引きされます。

また、現在、特別徴収(年金から天引き)により保険料を納付している人は、令和5年2月の保険料と同じ額がそれぞれ令和5年4月・6月・8月に年金から天引きされます。

なお、令和5年度の後期高齢者医療の保険料額は7月に決定するため、令和5年10月・12月および令和6年2月の徴収額については、仮徴収で年金から天引きした保険料額と調整したうえで、7月に通知します。

ただし、次の要件のいずれかにあてはまる人は特別徴収になりません。

▽年金受給額が年額18万円未満

▽介護保険料が特別徴収されていない

▽介護保険料と後期高齢者医療保険料の合計額が年金受給額の2分の1を超えている

問 保険課

TEL 06・6992・1545

おはなし劇場

内 絵本「おひさまあはは」ほか

時 4月21日(金) 10:30～11:00

場 中部エリアコミュニティセンター多目的室(防音)

対 乳幼児と保護者

講 朗読ボランティアこまどり

定 先着20組

申 当日受け付け

問 生涯学習・スポーツ振興課

TEL 06-6995-3158



ニュースポーツを楽しもう

講習会日時	場所	内容
4月9日(日) 13:00～16:00	中部エリア コミュニティ センター 体育室	シャッフルボード スリータッチボール 卓球・ポッチャ

講 市生涯スポーツディレクター

持 上靴、飲み物

問 生涯学習・スポーツ振興課

TEL 06-6995-3158

市民相談(4月分)

祝日、休日の受付・相談はありません。  
ただし、生活不安や仕事の相談は日曜日にも実施する場合があります。

生活不安や仕事の相談

▽平日9:00~17:30

▽毎月第2・4日曜日9:00~13:00

場市役所6階くらしサポートセンター  
守口

TEL0800-200-8011

介護保険について

介護保険サービスなどに関する苦情相談(弁護士)

時第2水曜日15:30~17:30

(1時間以内)

場市役所1階市民相談室102

予前日までに

問くすのき広域連合

TEL06-6995-1516

問同連合守口支所(高齢介護課内)

TEL06-6992-2180

空き家不動産無料相談会(事前予約制)

時4月24日(月)10:00~12:00

場守口市役所1階 相談室101

予・問(公社)全日本不動産協会

大阪東支部

TEL06-4250-9191

(直接(公社)全日本不動産協会大阪東支部にて受け付け)

みどりの相談窓口

植物を育てる上での困り事など

時第3木曜日13:00~16:00

場・問大枝公園

TEL06-6991-8248

また「八雲中学校区における義務教育学校設置計画」は市ホームページで閲覧できます。

問 教育総務課  
TEL 06・6995・3152

**マイナンバーカード**  
**業務休止・縮小のお知らせ**

4月30日(日)から5月7日(日)までのあいだ、国と本市の業務機器等のメンテナンスのため、マイナンバーカード業務を次の通り休止、縮小します。

**1階 マイナンバーカード特設会場**  
4月16日・30日(日) マイナンバーカード業務 休止(会場は閉鎖)

5月1日(月)・2日(火)・7日(日) マイナンバーカード申請サポートのみ実施

**2階 総合窓口課**  
期間中、マイナポイント設定支援手続きができませんが、転入・転出など、住民異動の手続きは通常どおり実施しています。

**問** マイナンバーカードコールセンター  
TEL 0120・925・658

**受付時間** 平日午前9時~午後5時30分

**令和5年度**  
**猫の不妊・去勢手術費補助金**

市では、所有者不明猫のふん尿などによる生活環境の悪化の軽減や数を増やさないため、猫の不妊・去勢手術費用の一部を補助します。

受付開始日 4月3日(月)~  
**補助要件**

- ▽守口市民である
- ▽市税の滞納がない(世帯員含む)
- ▽「飼い猫」・市内に生息する「所有者が不明の猫」が対象
- ▽動物病院を開設する獣医師が行う手術である

**補助内容**

- ▽飼い猫1匹につき3500円
- ▽所有者不明猫(メス)1匹につき1万円(オス)1匹につき8千円

**注** 必ず手術前に申請してください。  
**注** 所有者不明猫は、申請者ひとりにつき

**「八雲中学校区における義務教育学校設置計画」を策定**

市教育委員会は、令和4年8月に新たな学校規模適正化に係る方針を定め



き1匹とする(ただし、実施報告後、次の申請ができます)。

**注** 手術費が補助額を下回る場合は、その実費額

**備** 詳しくは、問い合わせるか、市ホームページを確認してください。

**場・問** 環境対策課  
TEL 06・6992・1511

るため「守口市学校規模等適正化基本方針(改訂版)」を策定しました。

基本方針(改訂版)では、八雲中学校区において、小中一貫教育の更なる推進と、学校施設の老朽化対策も含めた方策として、新たな義務教育学校を設置することを示しました。

これについて、保護者、地域説明会を行い、また八雲中学校区学校運営協議会から、義務教育学校設置に向けた意見書が提出されたことを踏まえ、2月に「八雲中学校区における義務教育学校設置計画」を策定しました。

**概要**

より良い学習環境整備のため、十分な校地を確保する観点から、下島小学校用地と周辺道路、下島公園を合わせて義務教育学校の用地とすることを決定しました。

通学区域は八雲中学校区とし、令和6年度に八雲小学校において小学校の統合を行ったのち、下島小学校の解体、校舎建設工事を行い、令和9年度の義務教育学校開校を目指します。

義務教育学校開校に向けて、学校・保護者・地域の皆さんの意見を聞きながら魅力ある学校づくりに取り組みます。

後期高齢者医療制度の  
人間ドック受診費用助成

後期高齢者医療制度の被保険者が人間ドックを受診した場合、2万6千円を上限に、受診費用の一部を助成します(年度内1回)。

**対** 4月1日~翌年3月31日に人間ドックを受診した人

**持** 被保険者証、振込先の口座情報がわかるもの、領収書、検査結果通知書一式(コピー可)

**場・問** 保険課  
TEL 06・6992・1545

**問** 大阪府後期高齢者医療広域連合 給付課  
TEL 06・4790・2031

国民健康保険・後期高齢者医療  
平日夜間・休日窓口開庁

国民健康保険の加入・脱退の届け出や国民健康保険料・後期高齢者医療保険料の納付相談などで、平日の日中に来庁が難しい人は利用してください。

納付相談は内容により電話での対応も可能です。国民健康保険・後期高齢者医療に関する各種申請は一部を除き郵送でも受け付けていますので、まずは必ず電話で問い合わせください。

**平日夜間** 4月17日(月)・19日(水)・21日(金)

いずれも午後5時30分~8時

「納付はお済みですか」  
保険料を滞納している人へ

現在、国民健康保険料・後期高齢者医療保険料を納期限までに納付している人との公平性・公正性を保つため、法令に基づき差押処分をより一層強化しています。早めに相談してください。

※令和5年4月1日より「三井住友信託銀行」「みなど銀行」での納付書による支払い・口座振替ができなくなりました。

**問** 保険収納課  
TEL 06・6992・1537~1538

庁舎西側駐車場の  
3月下旬から4月上旬までの  
期間利用できません

駐車場運営事業者の変更に伴い、令和5年3月下旬から4月上旬まで(予定)庁舎西側駐車場は利用できません。

庁舎内来庁者駐車場の混雑および周

**休日** 4月23日(日)午前9時~午後1時

**注** 平日夜間・休日窓口開庁の時間帯は、後期高齢者医療被保険者証の即日の再交付など、一部対応できない業務があります。

**場・問** 保険課  
TEL 06・6992・1545

**場・問** 保険収納課  
TEL 06・6992・1537、1538

自衛官等募集事務に係る  
対象者情報の除外申出

自衛官募集事務については、自衛隊法第97条において市町村の法定受託事務と定められており、守口市では自衛隊法施行令第120条に基づく防衛大臣からの資料提供依頼に応じて、自衛官および自衛官候補生の募集(以下「自衛官等募集事務」という。)のために必要な住民基本情報を提供しています。

市では令和4年度より自衛隊への情報提供を希望しない人は、申し出ることにより、自衛隊へ提供する情報から除外します。

なお、令和5年度の対象者および申請期限については、次のとおりです。

**令和5年度対象者**

- ①生年月日が平成17年4月2日~平成18年4月1日
- ②生年月日が平成14年4月2日~平成15年4月1日

▽資料提供の内容  
氏名、住所、生年月日、性別

**申出期限**

辺の交通渋滞が予想されますので、支障のない範囲で公共交通機関などの利用に協力をお願いします。

詳しくはホームページを確認してください。

**問** 総務課  
TEL 06・6992・1432

列車内ちかん被害相談

06-6885-1234

鉄道警察隊では、24時間、相談を受け付けています！  
ちかん等の被害に遭われた方、目撃された方！  
一人で悩まず相談して下さい！

列車内防犯講座

「勇気の一歩」

いちばん良い方法を考えましょう！

大阪府警察鉄道警察隊

①18歳に到達する年度における自衛隊への情報提供の除外を希望する人  
18歳に到達する年度の4月25日

②21歳に到達する年度における自衛隊への情報提供の除外を希望する人  
21歳に到達する年度の12月25日(但し、申し出をされて以降、市外へ転出されていない人は申し出不要)

除外方法などについては、市ホームページを確認してください。

**問** 総務課  
TEL 06・6992・1432

令和5年度  
国民年金保険料のお知らせ

令和5年度分の定額保険料は、前年度より70円引き下げられて、月額1万6520円になります。  
なお、付加保険料は従来どおり月額4000円です。

国民年金保険料免除・納付猶予

国民年金制度は、20歳～60歳までの4年間加入し、保険料を納付することが必要ですが、所得の減少や離職などで経済的に納付が困難な場合、保険料の「免除・納付猶予制度」を利用してください。

保険料の免除には、「全額免除」「4分の3免除」「半額免除」「4分の1免除」があり、50歳未満の人については、納付が猶予される「納付猶予制度」があります。

免除・納付猶予申請は、申請月から2年1ヵ月前の月分までさかのぼって申請することができます。

▽免除は、申請期間に対応する本人、配偶者および世帯主の前年所得に基づきます。また、納付猶予は申請期間に対応する本人および配偶者の前年所得に基づきます。審査は、日本年金機構で行いますが、承認されない場合があります。

▽本人、配偶者および世帯主が離職などに該当する場合は、「雇用保険受給資格者証」または「離職票」などの写しを添付してください。

▽一部免除が認められても残りの保険料

防火・防災教育を実施しましょう

消防法では一定規模以上の建物に対して、防火管理者を選任し、いざ火災や地震などの災害が起こった時に関係者が自主的に消火・通報・避難を迅速に行うことが出来るよう管理することが必要となっています。

4月は、社会人としてスタートする人や人事異動などで新たな勤務場所勤務される人がおり、人事の配置が大きく変わります。今まで築いてきた自主防火・防災力を落とさないためにも次の項目について、施設の防火防災教育を行いましょ。

- 1、火災予防の基礎
  - 2、作業等の安全管理
  - 3、震災対策
  - 4、各自の役割と責任
  - 5、消防用設備等の取り扱い
- 火災を防止するためには消防署だけでなく、皆さんの協力が必要不可欠です。

定期的な教育や消防訓練の実施をお願いします。

問 守口市門真市消防組合消防本部  
予防課

TEL 06・6906・1302

を納め忘れると未納扱いになり、年金受給資格期間には算入されません。一部免除が認められた残りの保険料は必ず納付してください。

▽一部免除期間の老齢基礎年金額は、全額を納めた場合に比べ減額されます。また「納付猶予」された期間は、老齢基礎年金の年金受給資格期間に含まれませんが、年金額には算入されません。

国民年金保険料学生納付特例

大学、短期大学、大学院、専門学校、専修学校など（専門・専修学校については、対象校にならない場合あり）の20歳以上の学生で、本人の申請年度の前年所得が一定額以下の場合、保険料の納付が猶予される制度です。

▽猶予期間は老齢基礎年金の受給資格期間に含まれますが、年金額には算入されません。

▽申請には、学生証（コピー可）・年金手帳、または基礎年金番号通知書を持参し、「学生納付特例申請書」に必要事項を記入して提出してください。なお、年度ごとに申請が必要になりますので注意してください。

免除・納付猶予や学生納付特例を受けた期間中に障がいや死亡といった不慮の事態になった場合でも、受給資格があれば、障害基礎年金や遺族年金が支給されます。

また、免除や猶予などを受けた期間の保険料は、10年以内であればさかの

放置自転車の引き取りを

自転車の撤去は土・日、祝日も実施しています。

【2月撤去分】  
保管期限 4月8日（土）

心当たりのある人は、早急に放置自転車大日保管所へお越しください。

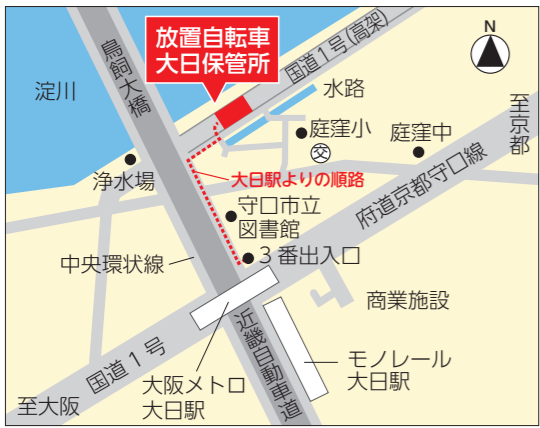
TEL 06・6902・2340

返還時間 毎日午前10時～午後7時（ただし、年末年始の12月29日～1月3日を除く）

持住所、氏名が確認できるもの、鍵、移送保管料（自転車2500円、原動機付自転車4千円）

注 移送日の前日までに警察署に盗難届が提出されているときは免除対象

問 都市・交通計画課  
TEL 06・6992・1694



ばって納めることができます（3年度目以降は、経過期間に応じた加算額が上乘せされます）。

マイナポータルで電子申請ができます。マイナンバーカードを持っている人は、マイナポータルアプリをダウンロードすることで、次の手続きがスマートフォンやパソコンで電子申請できます。操作手順などは、日本年金機構のホームページを確認してください。

- ・国民年金第1号被保険者に係る資格取得届
- ・国民年金第1号被保険者に係る種別変更届
- ・国民年金保険料免除・納付猶予申請
- ・国民年金保険料学生納付特例申請

申 問 総合窓口課年金担当  
TEL 06・6992・1524

守口年金事務所  
TEL 06・6992・3031

高齢者むけ、もりもり脳トレ  
ドリルV.O.1に  
チャレンジしませんか？

期間中に高齢介護課から希望者に配布する「もりもり脳トレドリル」にチャレンジし、回答してくれた人の中から抽選でもり吉グッズをプレゼントします。

対 守口市民で60歳以上（申し込みは1

人につき1回/期間中）  
4月3日（月）～28日（金）

時 高年齢介護課

高年齢介護課で配布する脳トレドリルとアンケートに回答し、申込書を添えて高年齢介護課まで郵送もしくは持参。

郵送 〒570-1866 守口市京阪本通2-15-15 「高年齢介護課もり

もり脳トレドリル係」宛  
プレゼント配布方法：①全問正解者↓先着10人にもり吉グッズをプレゼント  
②①以外の人または全問正解者で先着10人にならなかった人↓抽選でもり吉グッズをプレゼント。

当選者の発表は引換券の発送をもってかえさせていただきます。  
当選者は引換券持参の上、市役所3階の高齢介護課（平日午前9時～午後5時30分）で、職員が確認後プレゼントと交換します。

問 高年齢介護課

TEL 06・6992・1610

高齢者むけ、もりもり脳トレドリル	
No.1	
参加資格	60歳以上の市民（申請日より1週間前）
参加期間	4月3日（月）～28日（金）
参加方法	配布されたドリルを回答し、アンケートに記入し、申込書を添えて郵送する。
参加料	無料
抽選方法	抽選機による抽選
抽選日	4月28日（金）
抽選場所	高年齢介護課
抽選結果	抽選結果は市役所3階の高齢介護課で発表する。
抽選結果発表時間	4月28日（金）午後5時30分～
抽選結果発表場所	高年齢介護課
抽選結果発表時間	4月28日（金）午後5時30分～
抽選結果発表場所	高年齢介護課
抽選結果発表時間	4月28日（金）午後5時30分～
抽選結果発表場所	高年齢介護課

消費生活センターだより

『マルチ商法に注意しましょう』

【事例】

母がデイサービスセンターで知り合った人から勧誘されて高額な健康食品を購入している。誰かを勧誘すれば報酬が得られるマルチ商法のようなのだ。勧誘行為をしたくない母は退会して未使用の健康食品も返品したいと言うが、できるだろうか。

【アドバイス】

マルチ商法（連鎖販売取引）とは、商品やサービスの契約をして会員になり、新規会員を誘ったり商品などを販売すると利益が得られるとして、次々と連鎖して会員を集めることでピラミッド型に組織を拡大する商法です。

ネットワークビジネスなどとも呼ばれており、特定商取引法の連鎖販売取引として厳しく規制されています。

▼「利益が得られる」といった勧誘には乗らないようにしましょう。簡単に儲かることはありません。

また、会員になって「必ず儲かる」と言って誰かを勧誘すると、違法性を問われる可能性があります。

▼友人などに勧誘されると断るのが難しいですが、即答は避けて安易に契約しないようにしましょう。

▼自分が勧誘者になると相手との人間関係が壊れたり、

金銭トラブルになる恐れもあります。

▼次々と商品を購入し支払い困難になったり、「お金が無い」と契約を断ると借金を強要されたりするケースもあります。借金はきっぱりと断りましょう。

（契約をやめたい場合）

▼契約書を受け取った日または商品を受け取った日のどちらか遅い方から20日間以内であれば、クーリング・オフ制度により無条件で契約解除ができます。

▼クーリング・オフ期間が経過しても、中途解約で退会し商品を返品することができます。商品の返品要件は入会して1年を経過していないこと、商品受領後90日を経過していないこと、商品を再販売しておらず使用・消費していないことです。また、解約に伴う違約金の上限は返品する商品価格の10%です。

▼勧誘者から事実と違うことを告げられ、その内容が事実であると信じて契約した場合や、わざと事実を告げられずに契約した場合は、契約を取り消すことができます。

問 消費生活センター相談専用電話

TEL 06-6998-3600

時 9:00～16:30（平日のみ）

消費者ホットライン（土・日・祝日）

TEL 局番なし188 時 10:00～16:00



**講座・講習**  
**手話奉仕員養成講座**  
内 手話奉仕員を養成するために講座を開催します。  
時 5月11日(木)～令和6年2月29日(木)※(祝日、12月28日および1月4日を除く)  
毎週木曜日  
午後7時～9時(全40回)  
場 守口市障がい者・高齢者交流会館 2階 会議室  
対 市内在住・在職・在学中で18歳以上  
受講料無料(テキスト代3300円は実費負担)  
定 20人(定員を超えた場合は抽選)  
申・問 4月20日(木)までに、障がい福祉課  
TEL 06・6992・1630、1635  
FAX 06・6991・2494  
メール

**令和5年度 大阪府要約筆記者養成講座**  
内 障害者総合支援法第78条で定める「特に専門性の高い要約筆記者」の養成を行うための「要約筆記者養成講座」を実施します。  
時 6月10日(土)～12月2日(土)(全21回)講座は基本土曜日に開催。9月23日(土)は祝日開催。  
場 大阪府立福祉情報コミュニケーション

**身体障がい者補助犬 使用者の募集**  
内 身体障がい者の自立と社会参加の促進を目的として、盲導犬、介助犬、および聴導犬の使用者を募集します。備 使用者は選考の上決定  
申 4月3日(月)から5月12日(金)までに大阪府障がい福祉室自立支援課へ申請書を郵送。申請書は障がい福祉課窓口、または大阪府ホームページよりダウンロードできます。  
問 大阪府障がい福祉室自立支援課  
TEL 06・6944・9176  
FAX 06・6942・7215

**飲料用自動販売機 設置事業者の公募**  
施設に設置する飲料用自動販売機の設置事業者を公募します。  
対 八雲東コミュニティセンター 1階ロビー  
募集要項などの取得方法 守口市ホームページからダウンロード  
応募申込受付期間 4月10日(月)～21日(金)午前9時～午後5時30分 土・日曜日、祝日を除く。  
受付場所 市役所4階総務課 詳しくは、市ホームページをご覧ください。  
問 総務課  
TEL 06・6992・1432

**「大枝公園花みどりサポーター」募集**  
大枝公園東側には守口市の緑化普及事業の一環として整備された、四季折々の植物が楽しめる円形花壇があります。このたび、花の植え付けや水やり、除草などの作業についてお手伝いいただける「大枝公園花みどりサポーター」を次の通り募集いたします。公園スタッフと共に楽しく花壇づくりなどをしてみませんか。  
内 花壇などのお世話(花の植え付けや、水やり、除草など)  
時 植え付けは年2～3回程度を予定、

**青少年関係団体補助金 申請団体の募集**  
守口市青少年関係団体補助金とは、本市において青少年の健全な育成を目的とした社会教育活動を行う団体が実施する事業について、予算の範囲内で事業経費の一部を補助し、市内の青少年の健全な育成に寄与する活動の促進を図る制度です。団体要件や手続きについて一定の条件を設けていますので、申請方法など詳しくは市ホームページを確認してください。  
時 9月29日(金)まで  
申 コミュニティ推進課  
TEL 06・6992・1520



水やりなどは適宜実施。  
場 大枝公園東側の円形花壇ほか  
対 市内在住の個人(小学生以下は保護者同伴が必要)  
問 大枝公園パークセンター  
TEL 06・6991・8200  
FAX 06・6993・8511

**飯盛霊園 合葬墓「虹の丘」のご案内** 問 飯盛霊園組合管理課 TEL 0743-78-1195

1つのお墓に複数の人が入る合葬式のお墓です。管理は飯盛霊園組合が行います。故人の遺骨を埋蔵する「遺骨所持申込」と、生前中の「生前予約申込」の2つの申込区分があります。

申込資格	資格1		資格2		内容
	資格1	資格2	資格1	資格2	
資格1. 関係市(守口、門真、大東、四條畷市)の市民 飯盛霊園の墓所使用者 死亡時に関係市の市民だった埋蔵予定者の遺骨所持者	50,920円				埋蔵室に直接お骨だけを合葬します。(合葬すると、お骨を取り出すことはできません)
資格2. その他	101,840円	127,300円	152,770円	203,690円	お骨を骨つばに入れたまま、安置棚に10年間安置した後で、埋蔵室に直接お骨だけを合葬します。(安置した後で、骨つばとは面会することはできません)
	203,690円	280,070円			埋蔵室に直接お骨だけを合葬します。石の板に埋蔵する人の氏名と生年月日と死亡年月日、または家名などを刻字します。
					お骨を骨つばに入れたまま、安置棚に10年間安置した後で、埋蔵室に直接お骨だけを合葬します。石の板に埋蔵する人の氏名と生年月日と死亡年月日、または家名等を刻字します。

虹の丘パンフレットに同封の申請書に必要書類を添え、飯盛霊園組合に郵送または持参。後日、使用料の納入通知書を郵送。  
※申し込みと使用料の納入は同時にできません。パンフレットは飯盛霊園組合庁舎または市役所のコミュニティ推進課窓口で配布。

申込 9:00から17:30まで(土・日・祝日も受け付け可)

問 飯盛霊園組合 管理課 TEL 0743-78-1195

**講座・講習**  
**協力会員養成講座**  
ファミリー・サポート事業は、地域で子育てを応援する活動です。認定こども園や保育園・幼稚園・小学校の送迎や自宅での預かりなど、空き時間で無理のない活動をお願いいたします。子どもが好きな人、ファミリー！サポートの活動に関心がある人は、協

京阪バス  
大和田駅 ⇄ 飯盛霊園

行先	運行日	時刻	10日
飯盛霊園行	運行日	9時	00
		10時	15
		11時	30
大和田駅行	運行日	9時	45
		10時	30
		11時	00
		12時	15

令和5年4月10日  
飯盛霊園 合葬墓「虹の丘」 慰霊祭 臨時バス時刻表  
※「虹の丘」慰霊祭は9:00から正午までの時間で随時開催

**レッツくりあ 142**  
作 六倉 実結  
守口市ごみ減量キャラクター「くりあ」の生みの親である六倉さんの作品です。

**「リチウムイオン電池・ボタン電池は危険」の巻**

大変だ！ごみ収集車が…もっ！燃えているウー！！  
リチウムイオン電池が発火原因と恐れられます。ボタン電池も怪しいですね。  
リチウムイオン電池やボタン電池で発火するんだね。  
リチウムイオン電池やボタン電池は収集出来ません。発火の危険がある為、相談窓口があります。

一般財団法人JBRC ・小型充電池  
http://www.jbrc.com  
一般社団法人電池工業会 ・ボタン電池  
http://www.baj.or.jp/recycle

火災事故にならないよう 正しく分別してネ！

力会員養成講座に申し込みください。  
時 5月22日(月)  
午前9時50分～午後4時20分  
5月23日(火)  
午前9時30分～午後4時40分  
5月24日(水)  
午後0時30分～4時20分  
(時間が変更になる場合があります)  
場 中部エリアコミュニティセンター 会議室  
申 4月3日(月)から5月15日(月)まで  
電話または窓口で受け付け  
問 もりぐちファミリー・サポート 月曜日～土曜日  
午前9時～午後5時30分  
TEL 06・6995・7877

日時	講座内容	講師	
5/22(月)	9:50~10:40	ファミリー・サポート事業の説明	子育て世代包括支援センター職員
	10:45~11:45	協力会員として大切なこと	子育て世代包括支援センター職員
	11:45~12:45	昼食	
	12:45~13:55	子育てを取りまく環境	子育て世代包括支援センター職員
	14:00~15:15	子どもの遊びと育ち	子育て世代包括支援センター職員
15:25~16:20	発達障がいについての理解	わかさず園職員	
5/23(火)	9:30~9:55	児童虐待について	子育て世代包括支援センター職員
	10:00~10:30	もりランドの見学	子育て世代包括支援センター職員
	10:35~11:50	子どもの栄養と食事	栄養士
	11:50~12:50	昼食	
	12:50~14:50	乳幼児の一次救命処置	日本赤十字社大阪府支部 指導員
15:10~16:40	子どもに起こりやすい事故の予防と応急手当	日本赤十字社大阪府支部 指導員	
5/24(水)	12:30~13:55	子どもの心と身体の発達	保健師
	14:00~15:30	子どもの健康と病気	小児科医
	15:35~16:20	個別聞き取り・会員証渡し	子育て世代包括支援センター職員

※日時および内容が変更になる場合があります。  
※昼食は各自で準備してください。

**母子健康手帳交付**  
母子健康手帳交付時には、保健師などの専門職による面接を行い、出産に向けて、体調面や経済面、育児サポートに関するサービスの説明・相談などを行っています。母子健康手帳などは原則として窓口での交付となりますが、新型コロナウイルスの影響で来庁が難しい場合は、電話で相談してください。

**母子健康手帳交付**

あえる  
TEL 06-6995-7833  
場 市役所3階

**妊婦歯科健康診査**  
むし歯や歯周病などは妊娠中に悪化しやすく、特に歯周病は早産や低体重児出産の原因となります。妊娠中に歯や口腔の疾患を予防することは、妊婦自身の健康のためにも大切ですが、胎児の発育や子どものむし歯の発生にも関わると言われています。  
左記日程で妊婦歯科健康診査を実施します。ぜひ受診してください。  
時 4月26日(水)  
受け付け 午後1時45分～2時  
備 要予約(先着10人)  
場 市民保健センター  
TEL 06-6992-2217

**妊婦歯科健康診査**

通知カードと本人確認書類、通帳もしくはキャッシュカードなど(妊娠した本人が来庁する場合、出産応援給付金の手続きが必要)  
申 市ホームページにてオンライン申請システムから事前予約(予約優先)  
備 妊婦健康診査受診券の交付、出産応援給付金の手続き

**プレパプレマ教室 (両親教室)**  
内 助産師によるお話「BABYの衣類と育児のポイント」・赤ちゃんのお風呂(沐浴)の体験・パパの妊婦体験  
時 月々土 午前9時～午後5時30分  
TEL 06-6995-7833

**育児相談**  
「あえる」では、安心して子育てができるように保健師、助産師、保育士などの専門職がさまざまな不安や疑問などの相談に応じています。  
また、遊びの広場「もりランド」にも子育てアドバイザーがいますので、気軽に相談してください。

**妊婦健康診査受診券の交付、出産応援給付金の手続き**  
注 本人確認書類とは官公署が発行した写真付きのもの(運転免許証など)なら1点、官公署が発行した写真のないもの(各種保険証・年金手帳など)なら2点。  
申 市ホームページにてオンライン申請システムから事前予約(予約優先)  
備 妊婦健康診査受診券の交付、出産応援給付金の手続き

通知カードと本人確認書類、通帳もしくはキャッシュカードなど(妊娠した本人が来庁する場合、出産応援給付金の手続きが必要)  
申 市ホームページにてオンライン申請システムから事前予約(予約優先)  
備 妊婦健康診査受診券の交付、出産応援給付金の手続き

**「赤ちゃんのいる生活ってどんな感じ?」先輩ママ・パパのお話を聞いてみよう!**  
0歳の親子が集まる「0歳のもりランド」に参加している先輩ママ・パパに赤ちゃんのいる生活のお話を聞いてみませんか。  
詳細は34ページの「あえる」の講座・イベント一覧をご覧ください。  
TEL 06-6992-1033

**麻しん・風しん混合予防接種**  
1歳の子ども(1期)と年長児相当年齢の子ども(2期)が対象です。  
接種回数 1期・2期とも各1回  
対 1期:1歳児  
2期:平成29年4月2日～平成30年4月1日生まれ(年長児)  
接種期限  
▽1期:2歳の誕生日の前日まで  
▽2期:令和6年3月31日(日)まで  
場 市内委託医療機関、門真、寝屋川、大東、四條畷市の各委託医療機関(それ以外の市町村や委託医療機関以外で接種した場合は有料)。  
注 明らかに発熱している、重い急性疾患にかかっている、接種時の体調により医師が不適当な状態と判断した、予防接種によって強いアレルギー反応を起こしたことがある人は、予防接種を受けられない場合があります。  
備 予防接種は、混合ワクチン接種が原則ですが、麻しん、風しんのどちらかの病気にかかった人は、かかっていない方の単抗原ワクチンの接種を受けることができます。  
詳細は、市ホームページを確認してください。  
持 母子健康手帳  
問 市民保健センター  
TEL 06-6992-2217

**5月27日(土)**  
受け付け時間、場所など詳細はオンライン申請システムにて確認をお願いします。  
場 守口市役所  
持 母子健康手帳・筆記用具

受け付け時間、場所など詳細はオンライン申請システムにて確認をお願いします。  
場 守口市役所  
持 母子健康手帳・筆記用具

**生活保護適正化情報ダイヤル**

市民の皆さんから、生活保護の不正受給などに関することや、本当に生活に困窮しているにも関わらず、市に相談していない人の情報などを受け付け、その情報をもとに独自に調査を行います。提供された情報は厳密に取り扱い、情報提供者の個人情報厳守します。市民の皆さんのご理解・ご協力をお願いします。

専用電話番号 06-6998-7921 受付時間 平日9:00～17:30

次のような情報をお待ちしています。  
▽仕事をしているのに市に報告していない  
▽財産があるのに、生活保護費を受給している  
▽虚偽の世帯構成で生活保護を受けている  
▽生活保護受給者を安いアパートに住まわせて保護費を搾取するなど、貧困ビジネスの疑いがある  
▽自身の処方薬を他人に渡している  
▽本当に生活に困っているのに、市や民生委員に相談していない

問 生活福祉課 TEL 06-6992-1593 E-mail Mori\_seikatuf@city-moriguchi-osaka.jp

**健康**

**乳幼児健康診査** 問 市民保健センター(健康推進課) TEL 06-6992-2217

健診名	とき		受付時間	場所
	4月	5月		
4カ月児健康診査	13日(木)	11日(木)	10:00～10:45	児童センター
1歳6カ月児健康診査	18日(火)・27日(木)	16日(火)・25日(木)	9:30～10:30	市民保健センター
2歳6カ月児健康診査	6日(木)・20日(木)	11日(木)・18日(木)	13:00～14:00	
3歳6カ月児健康診査	7日(金)・21日(金)	19日(金)・24日(水)		
乳児後期健康診査 (4カ月児健診において受診票を渡します)	14日(金)・28日(金)	12日(金)・26日(金)	通年(受診期間は、生後9カ月～1歳未満の間)	府内委託医療機関

備 最新の情報は市のホームページなどで確認してください。  
4カ月児・1歳6カ月児・2歳6カ月児健康診査・3歳6カ月児健康診査は、案内を送付します。

**健康相談** 問 市民保健センター TEL 06-6993-2098

相談内容	相談日	受付時間	場所
	4月		
医師による健康相談	12日(水)	14:00～15:00	市民保健センター さんあい広場「さた」
	26日(水)		
歯科健康相談	23日(日)	10:00～11:30	歯科休日応急診療所 (市民保健センター1階)
ぜんそく健康相談	12日(水)	14:00～15:00	市民保健センター
保健師による電話での健康相談	月～金(祝日を除く)	9:00～17:00	

※最新の情報は市のホームページなどで確認してください。

**麻しん・風しん混合予防接種**  
1歳の子ども(1期)と年長児相当年齢の子ども(2期)が対象です。  
接種回数 1期・2期とも各1回  
対 1期:1歳児  
2期:平成29年4月2日～平成30年4月1日生まれ(年長児)  
接種期限  
▽1期:2歳の誕生日の前日まで  
▽2期:令和6年3月31日(日)まで  
場 市内委託医療機関、門真、寝屋川、大東、四條畷市の各委託医療機関(それ以外の市町村や委託医療機関以外で接種した場合は有料)。  
注 明らかに発熱している、重い急性疾患にかかっている、接種時の体調により医師が不適当な状態と判断した、予防接種によって強いアレルギー反応を起こしたことがある人は、予防接種を受けられない場合があります。  
備 予防接種は、混合ワクチン接種が原則ですが、麻しん、風しんのどちらかの病気にかかった人は、かかっていない方の単抗原ワクチンの接種を受けることができます。  
詳細は、市ホームページを確認してください。  
持 母子健康手帳  
問 市民保健センター  
TEL 06-6992-2217

**急患のとき**

- 休日応急診療所  
場 大宮通1-13-7(市民保健センター内)  
▽内科・小児科 TEL 06-6998-9970  
土曜日……18:00～20:30  
日・祝日…10:00～12:00、13:30～16:30  
18:00～20:30  
▽歯科 TEL 06-6998-9945  
日・祝日…10:00～11:30、13:00～16:30
- 北河内子ども夜間救急センター  
場 枚方市禁野本町2-14-16  
枚方市医師会館1階  
▽小児科 TEL 072-840-7555  
受付時間(毎日) 20:30～翌日5:30  
備 診療は21:00～翌日6:00  
注 すべての診察に健康保険証持参。往診はしません。

注 新型コロナウイルスのPCR検査は実施していません。

**武者人形と記念写真!**  
内 武者屋敷で武者人形の前で、プロカメラマンに記念撮影を撮ってもらいませんか。幼児用陣羽織をお貸しします。  
※写真データはワンカット、後日お渡しします。  
時 5月7日(日)午前10時～午後3時30分(予約時間は30分毎)  
撮影 大越大祐氏  
定 先着10組(要事前申し込み)  
¥ 入館料のみ



**五月人形公開**  
内 端午の節句にちなみ、勇壮な武者人形の展示を行います。  
時 4月28日(金)～5月18日(木)午前10時～午後5時(入館は午後4時30分まで)  
¥ 入館料のみ  
申 4月1日(土)午前10時から電話のみで受け付け

**春の昆虫展**  
内 ふれあいコーナー、写真撮影会へラクレスコオカブト、カブトムシ、ニジイロクワガタ等)昆虫くじ、おもちやくじ(有料)、各種昆虫の販売  
時 4月22日(土)午前10時～午後6時23日(日)午前10時～午後4時  
¥ 入場料無料  
申 事前予約制。受け付け中

**入館料**  
大人200円  
高校・大学生150円  
小・中学生100円  
交通アクセス  
京阪バス(大久保中央公園)バス停下車徒歩約320m  
注 駐車場に限りがあるので、公共交通機関などをご利用してください。



申 4月2日(日)午前10時から電話のみで受け付け

**文化教室 バレエエクササイズ教室**  
時 水曜 初級クラス  
午前11時20分～午後0時30分  
対 女性のみ・中学生以上  
講 吉井かおり氏  
¥ 1クール(12回)12000円

**文化教室 音楽ソルフェージュ教室**  
内 楽典(理論)、視唱、聴音、音楽史。音楽の上達のためにはソルフェージュで基礎力をつけることが早道です。  
時 月2回 4月4日・18日(火)  
初級 午後6時～6時50分  
中級 午後7時～7時50分  
上級 午後8時～8時50分  
¥ 月額3300円  
定 各クラス先着15人  
備 詳細は当センターまで

**第3回 セルフリフレクソロジー**  
内 花粉症対策や自律神経を整える効果が期待できるセルフマッサージを行います。  
時 4月24日(月)午前10時～11時 午後2時～3時  
対 18歳以上で脚を組むことができる人  
¥ 1500円(オイル有) 千円(オイル無)  
定 先着5人  
持 バスタオル・フェイスタオル・動きやすい服装・飲み物・マスク

**文化教室 箏曲教室**  
時 土曜日 午後2時  
講 中島警子(大阪音楽大学名誉教授)  
¥ 月額7千円、  
備 親子コース、小中学生コースあり(3千円)。詳細は当センターまで

**文化教室 陶芸教室**  
時 火曜・水曜クラス  
各回午後6時30分～8時30分  
¥ 月額7千円(粘土代500円別送)

**文化教室 フラダンス教室**  
時 月2回 4月3日・17日(月)午前10時～  
講 西川氏 対 中学生以上  
¥ 月額3300円  
無料体験実施中(要予約)  
**文化教室 ジャズダンス教室**  
(女性のみ・中学生以上)  
時 月曜・水曜クラス  
各回午後7時～8時20分  
講 江里美幸氏(元宝塚歌劇団)  
¥ 月額7千円



**施設案内**  
中部エリアコミュニティセンター  
Tel 06・6991・0318  
場 市役所地下1階  
スマホデビューからもう1歩! LINEとGoogleレンズを試してみよう!  
LINE(特徴説明・写真スタンプ送信・友達追加)Googleレンズ(体験・二次元コード)など  
時 4月24日(月)～  
午前の部 午前10時～正午  
午後の部 午後1時30分～3時30分  
※予約状況によって時間変更をお願いする場合があります  
定 先着20人  
備 一人1台スマートフォンを貸し出します(個人のスマホは使用しません)。  
申 電話・ホームページ応募フォーム・来館  
備 4月2日(日)午前9時から予約開始  
東部エリアコミュニティセンター  
Tel 06・6902・5500  
場 大久保町1-南27-16



**親子のあそび座@ヒガシ**  
時 4月13日(木)午前10時～  
対 幼児と保護者  
講 子育て支援ボランティア、東地区福祉委員会  
定 先着30組 備 当日受け付け

**八雲東コミュニティセンター**  
Tel 06・6906・6300  
場 八雲東町2-150-12  
みつろうラップ作り  
内 プラスチックごみを減らし、繰り返し使用できる、環境に配慮したラップ作り。  
時 4月29日(土)①午前10時～11時、②午前11時～正午、③午後2時～3時  
対 成人 ¥2500円  
定 各回先着6人  
申 電話・ホームページ応募フォーム・来館  
備 布のサイズ30cm×25cmを1枚作成。  
錦コミュニティセンター  
Tel 06・6991・1548  
場 菊水通4-21-18  
錦空手教室  
時 月3回 4月1日・15日・29日(土)  
午前11時30分～午後0時30分  
場 2階集会室  
対 小学生以上～大人 ¥月額千円  
講 直心會 福田輝夫 師範  
定 先着10人(窓口か電話で受付)

**北部コミュニティセンター**  
Tel 06・6906・5400  
場 淀江町6-13  
はじめてのデッサン教室  
内 新年度に新しいことを始めてみませんか?「絵を描いてみたい」「絵画教室はハードルが高い」という人!  
時 4月15日・22日・29日(土) 午後1時～4時  
¥ 1500円(3回分・初日に支払い)  
定 先着6人  
申 電話・来館・ホームページ応募フォーム  
大人向けスマホ講座  
〜スマホデビュー編〜  
内 これからスマホを始めてみようかな?スマホの使い方が分からない!という人に。ソフトバンク認定講師が丁寧に教えます!  
時 4月20日(木)午前10時～正午  
定 先着20人  
対 これからスマホを使いたい人  
申 電話・来館・ホームページ応募フォーム  
応募受け付け中

**「絵本でほっとタイム」毎月第2水曜日**  
内 絵本の読み聞かせ、子育てアドバイザー、ママ同士のおしゃべりの場など。乳幼児期から絵本に触れ合うきっかけに、ママ友の輪を広げる場に。  
時 4月12日・5月10日(水) 午前10時30分～正午  
対 2歳までの乳幼児親子  
講 中村和美(子育て広場ばらばら)  
定 先着10組  
申 各月4日午前10時～電話または窓口



**文化教室 フラダンス教室**  
時 月2回 4月3日・17日(月)午前10時～  
講 西川氏 対 中学生以上  
¥ 月額3300円  
無料体験実施中(要予約)  
**文化教室 ジャズダンス教室**  
(女性のみ・中学生以上)  
時 月曜・水曜クラス  
各回午後7時～8時20分  
講 江里美幸氏(元宝塚歌劇団)  
¥ 月額7千円

**文化教室 フラダンス教室**  
時 月2回 4月3日・17日(月)午前10時～  
講 西川氏 対 中学生以上  
¥ 月額3300円  
無料体験実施中(要予約)  
**文化教室 ジャズダンス教室**  
(女性のみ・中学生以上)  
時 月曜・水曜クラス  
各回午後7時～8時20分  
講 江里美幸氏(元宝塚歌劇団)  
¥ 月額7千円

時 4月15日・22日・29日(土) 午後1時～4時  
¥ 1500円(3回分・初日に支払い)  
定 先着6人  
申 電話・来館・ホームページ応募フォーム  
応募受け付け中  
大人向けスマホ講座  
〜スマホデビュー編〜  
内 これからスマホを始めてみようかな?スマホの使い方が分からない!という人。ソフトバンク認定講師が丁寧に教えます!  
時 4月20日(木)午前10時～正午  
定 先着20人  
対 これからスマホを使いたい人  
申 電話・来館・ホームページ応募フォーム  
応募受け付け中



**文化教室 フラダンス教室**  
時 月2回 4月3日・17日(月)午前10時～  
講 西川氏 対 中学生以上  
¥ 月額3300円  
無料体験実施中(要予約)  
**文化教室 ジャズダンス教室**  
(女性のみ・中学生以上)  
時 月曜・水曜クラス  
各回午後7時～8時20分  
講 江里美幸氏(元宝塚歌劇団)  
¥ 月額7千円

**文化教室 箏曲教室**  
時 土曜日 午後2時  
講 中島警子(大阪音楽大学名誉教授)  
¥ 月額7千円、  
備 親子コース、小中学生コースあり(3千円)。詳細は当センターまで



もりぐち歴史館(旧中西家住宅)  
場 大久保町4-12-26  
Tel 06・6903・3601  
開館時間 午前10時～午後5時  
(最終入館午後4時30分)  
休館日 毎週月・火・水曜日  
ふすま絵特別公開  
内 日本南画界の巨匠で本市名誉市民の直原玉青氏(故人)が描いたふすま絵を一挙に公開します。  
時 4月8日(土)～23日(日) 午前10時～午後5時  
(入館は午後4時30分まで)  
¥ 入館料のみ



**守口第1地域包括支援センター**  
TEL 06・6904・8900  
場 大久保町3-30-21

元氣もりもり教室(介護予防教室)「終活」  
4月15日(土)午後1時30分  
場 つどいの場「ヴィオラ」

「脳の健康診断(ファイブ・コグ)」  
時 1回目 4月19日(水)  
2回目 5月17日(水)  
各回午後1時30分(2回とも参加できる人)  
場 東部エリアコミュニティセンター  
会議室  
¥1200円(1回目に集金します)

「おっさんずクラブ」運動機能向上(男性限定)  
時 4月28日(金)午後1時30分  
場 よつば未来公園 体育室

家族の会(交流会)〜認知症等の家族の介護をしているみなさんと一緒に話しませんか?〜  
時 4月22日(土)午前10時  
場 つどいの場「ヴィオラ」  
注 持ち物などの詳細は申し込み時に確認してください。

**守口市市民体育館**  
TEL 06・6992・8201  
FAX 06・6992・8202  
場 河原町9-2

好評につきコース増設!  
エヴェッサチアダンススクール  
大阪エヴェッサスポーツクラブの経験豊富なコーチが指導します。チームプレイや協調性を身につけ、チアダンスの楽しさに触れてみましょう!  
時 毎週金曜日(施設都合により開催しない場合あり)  
キッズAコース(園児4〜6歳対象)  
午後5時10分〜6時10分  
キッズBコース  
午後6時20分〜7時20分  
(小学1〜4年生対象)  
ジュニアコース  
午後7時30分〜8時30分  
(小学5年生〜中学生対象)  
場 守口市市民体育館 多目的室  
申 守口市市民体育館2階受付窓口または電話にて予約受け付け  
¥1回1550円×月の回数分  
※1回分の料金で体験も可能です  
定 各コース先着20人  
持 動きやすい服装、室内用シューズ

**守口第6地域包括支援センター**  
TEL 06・6997・3336  
場 南寺方南通3-4-13

いちごの会  
内 認知症の人を介護している家族が集まる会を目指しています。  
時 4月27日(木)午後2時  
場 守口第6地域包括支援センター  
事務所内(南寺方南通3-4-13)  
備 当日まで申し込み可



**守口第2地域包括支援センター**  
TEL 06・4393・8401  
場 大日町1-11-11

介護者家族交流会「ひとり抱え込まないで、仲間と話せる場所があります。」  
時 4月25日(火)午後1時30分〜2時30分  
※毎月第4火曜日  
場 庭窪コミュニティセンター  
和室2(1階)

**大枝公園パークセンター**  
TEL 06・6991・8200  
場 松下町1-80

大枝公園スクール生募集  
大枝公園では、各種スクールを開催しています。新年度から始めたい人、体を動かしたい人大募集!1回から始められる教室もあります。  
▽ガンバ大阪サッカースクール  
時 毎週月曜日 対年中〜小学生  
¥5100円  
▽屋内テニススクール  
時 月曜日〜土曜日  
対一般、小中学生向け  
¥5500円  
▽キッズベースボールスクール  
時 毎週月曜日 対小学1〜5年生  
¥6600円  
▽ヘルシージョイクラブ  
(ヨガ・スロージョギング・ストレッチなど)  
対 なたでも 時 種目による  
¥500円  
詳細は大枝公園ホームページを確認してください。  
場 大枝公園ホーム  
時 4月22日(土)午後2時  
(午後1時30分受け付け開始)



### 第73回守口市総合体育大会

内 4月より令和5年度第73回守口市総合体育大会を開催します。日頃の成果を発揮しましょう。  
時 下記日程のとおり  
対 市内在住・在職・在学の人・各種連盟(協会)会員アマチュア競技者

¥参加費は種目により異なります。  
申 守口市スポーツ協会まで連絡してください。  
問 寺村(NPO法人守口市スポーツ協会理事長)  
TEL 090-9110-0019

種目	日程	会場
バスケットボール	4月16日(日)	西部コミュニティセンター 体育室
	4月23日(日)	
	5月28日(日)	
バレーボール	5月7日(日)	守口市市民体育館
	6月4日(日)	
バドミントン	5月14日(日)	守口市市民体育館
卓球	5月21日(日)	
インドアカ	5月28日(日)	守口市市民体育館
太極拳	6月18日(日)	
少林寺拳法	6月4日(日)	門真ラクタブドーム
剣道	7月1日(土)	
フルコンタクト空手	9月8日(金)	門真ラクタブドーム
	9月9日(土)	
	9月10日(日)	
セーフティー空手	10月28日(土)	守口市市民体育館
	10月29日(日)	
柔道	10月8日(日)	

種目	日程	会場
テニス	5月28日(日)	大枝公園
相撲	5月28日(日)	
ソフトテニス	6月4日(日)	
グラウンドゴルフ	6月6日(火)	
サッカー	6月18日(日)	淀川河川敷グラウンド
	6月25日(日)	
	7月9日(日)	
軟式野球	5月14日(日)より開始	京都国際笠取射撃場
ソフトボール	5月14日(日)より開始	
クレー射撃	7月30日(日)	
トランポリン		未定
ウォータースポーツ		

※詳細については、守口市スポーツ協会へ問い合わせください。

**場 松下記念病院 2階講義室**  
内 「人生を変える頭痛のはなし」あなたの頭痛にあくすり「やってみよう!頭痛解消エクササイズ」  
講 脳神経内科部長、薬剤師、理学療法士 定 先着80人

「人生会議知っていますか?」  
自分らしく生きるために  
時 4月24日(月)午後1時30分  
(午後1時受け付け開始)  
場 松下記念病院 2階講義室  
内 「人生会議とは」  
「ゲームでもしもの時を話し合おう」  
講 緩和ケア認定看護師 定 先着20人  
備 要事前申し込み  
申 問 松下記念病院 患者支援連携センター  
TEL 06・6992・1231(代表)

**松下介護老人保健施設はーとぴあ 「市民向け講座」**  
「脳トレと運動で認知症予防教室」  
時 4月19日(水)午前10時〜11時  
▽楽しく過ごす集いの場カフェばいん  
時 4月14日(金)午後2時〜2時45分  
場 問 はーとぴあ  
TEL 06・6992・8131  
いずれもマスク持参と要事前予約

**不動産鑑定士による不動産無料相談会**  
不動産に関する悩み・問い合わせがあるときは無料相談会を活用してください。  
時 4月15日(土)午前10時〜午後4時  
場 文化センター(エナジーホール) 3階工芸室  
備 当日午後3時30分までに直接会場へ  
問 公益社団法人大阪府不動産鑑定士協会  
TEL 06・6586・6554

**空き家対策セミナー開催(参加無料)**  
専門家による空き家セミナー・個別相談会を開催します。  
空き家について正しい知識を持ち、将来のトラブルを予防しましょう。  
内 第一部 個別相談会(先着5組)  
第二部 セミナー①あなたの実家を空き家にならないために②高齢化に伴う不動産売却の問題点  
第三部 個別相談会(先着5組)  
時 4月15日(土)第一部 午後1時〜1時45分 第二部 午後2時〜3時 第三部 午後3時15分〜4時  
場 市役所1階 会議室103号室  
申 要予約  
問 NPO法人 大阪空き家相談センター  
TEL 06・6556・7705



### 遊びに来てね

各施設に直接電話  
遊びの内容・時間などは各施設へ問い合わせください。

場所(市立)	内容	とき	対象	定員	申込	電話番号(06)	
あおぞら認定こども園	園庭開放	20日(木) 9:45~11:15	未就学児と保護者	各先着10組程度	2週間前~前日まで	6992-1674	
外島認定こども園		20日(木) 9:45~11:15			9:00~17:00	6997-0484	
にじいろ認定こども園		18日(火) 9:45~11:15			受付	6909-1122	
場所(私立)	内容	とき(4月)	対象	定員	申込(4月)	電話番号(06)	
認定こども園 らいこうじ学園	ECC 英語あそび会	15日(土) ① 14:00~14:45 ② 14:45~15:30	①6カ月~2歳児と保護者 ②3歳児~5歳児と保護者	各先着20組	11日(火) 17:00まで	6902-3173 6902-3170	
認定こども園 梶らいこうじ学園	親子リトミック	22日(土) ① 14:00~14:45 ② 14:45~15:30	①6カ月~2歳児と保護者 ②3歳児~5歳児と保護者	各先着20組	18日(火) 17:00まで	6902-1160	
大阪国際大和田幼稚園	園庭で自由に遊ぼう	25日(火) 10:00~11:00	未就学児と保護者	なし	不要	6902-5931	
高瀬ひまわりこども園	サンキッズあそび広場	5日(水) 14:30~15:30 26日(水) 10:00~11:00	未就学児と保護者	各先着5~10組程度	3日(月) 13:00~	6996-0301	
	園庭開放	14日・21日(金)・27日(木) 10:00~11:00		なし	不要		
守口中央こども園	子育て講座 骨盤底筋トレーニングステップアップ編 講師 助産師 岩田塔子氏	28日(金) 10:00~11:00	子育て中のお母さん・おばあちゃん	先着6組	7日(金) 13:00~	6901-0521	
	園庭開放	4日・11日・18日・25日(火) ① 9:30~12:00 ② 12:30~15:00	未就学児と保護者	各先着10組	利用前日の13:00~		
土居ひまわりこども園 地域子育て支援センター	親子で楽しくリトミック♪	20日(木) 10:00~11:00	2歳児の子と保護者	先着6組	4日(火) 13:30~	6998-9090 Fine ひまわり 保育園内	
白鳩チルドレンセンター 八雲中	ベビーサーキット ~身体を動かして遊ぼう~	21日(金) 10:00~11:00	ハイハイ~1歳4カ月までの子と保護者	先着10組	月始めの開園日 13:00~	6909-0061	
	出張保育	① 10日・24日(月) 八雲南町会館 ② 17日(月) 北部コミュニティセンター 10:00~11:00	未就学児と保護者	①各先着8組 ②先着10組			
	「パピー」であそぼう(園庭開放)	13日・20日・27日(木) 10:00~11:00	未就学児と保護者	各先着8組			
にしき認定こども園	子育て講座「ママが楽しむヨガ」	19日(水) 10:00~11:00	未就学児と保護者	先着6組	1日(土)~ 10:00~17:00	6997-4008	
北てらかた森のこども園	子育て講座 「親子コンサート~絵本と一緒にうたいましょう~」 講師 田中博己氏	13日(木) 10:00~11:00	未就学児と保護者	各先着10組	5日(水)~ 13:00~17:00	6998-7424	
	親子あそび教室 「初めてのアートあそび」	19日(水) 10:00~11:00					6カ月~1歳2カ月の子と保護者
	親子あそび教室 「リズムあそび どうぶつリトミック」	27日(木) 10:00~11:00					1歳2カ月~就学前の子と保護者
あい保育園 大日東	お誕生日会参加 身体測定 園庭開放	20日(木) 10:00~11:00	未就学児と保護者	先着7組	随時受付中	6995-4380	

### 子育て世代包括支援センター あえる

場市役所3階 06-6992-1033  
申込(0:00~)

講座・イベント	とき(4月)	対象(市内在住者のみ)	定員	申込	場所
0歳の「モリランド」※	5日・12日・19日・26日(水) ① 9:30~10:30 ② 11:00~12:00	0歳の子と保護者	各先着7組	受付中	モリランド
子育て講座「0歳の育ちとあそび」 ~赤ちゃんといっしょに~	7日・14日(金) 9:30~11:00	0歳の子と保護者	各先着7組		
パパと「モリランド」0歳限定	8日(土) ① 9:30~10:30 ② 11:00~12:00	0歳の子とパパ	各先着7組		
「赤ちゃんのいる生活ってどんな感じ?」 ~先輩ママ・パパのお話を聞いてみよう~	12日・26日(水) 11:00~12:00	初めてママ・パパになる方(妊娠7~8カ月頃)	各先着3組		
1歳の「モリランド」	21日(金) ① 9:30~10:30 ② 11:00~12:00	1歳の子と保護者	各先着7組	7日(金)から	モリランド
子育て講座「1歳の育ちとあそび」 ~元気にあそぼう~	28日(金) 9:30~10:30	1歳の子と保護者	先着5組	14日(金)から	
ふたごちゃん・みつごちゃんの「モリランド」	28日(金) 11:00~12:00	ふたごちゃん・みつごちゃんと保護者	先着5組	14日(金)から	
ふたごちゃん・みつごちゃんのいる先輩ママ・パパにお話を聞いてみよう	28日(金) 11:00~12:00	ふたごちゃん・みつごちゃんのママ・パパになる人	先着2組	14日(金)から	
絵本の日	5日(水)・15日(土)・25日(火)	未就学児と保護者		「モリランド」利用の各時間帯の最後に(10分程度)絵本の読み聞かせをします。	
講座・イベント	とき(5月)	対象(市内在住者のみ)	定員	申込(0:00~)	場所
子育て講座「乳児の栄養」(離乳中期~後期ごろのお話) 講師(株)明治 管理栄養士 梁原智晶氏	9日(火) 10:00~11:30	0歳の子と保護者	先着15組	4月25日(火)~	中部エリア コミュニティセンター
0歳の「モリランド」※	10日・17日・24日・31日(水) ① 9:30~10:30 ② 11:00~12:00	0歳の子と保護者	各先着7組	4月26日(水)~	モリランド
「赤ちゃんのいる生活ってどんな感じ?」 ~先輩ママ・パパのお話を聞いてみよう~	10日・24日(水) 11:00~12:00	初めてママ・パパになる人(妊娠7~8カ月頃)	各先着3組	4月26日(水)~	
子育て講座「0歳の育ちとあそび」 ~赤ちゃんといっしょに~	12日(金) 9:30~11:00	0歳の子と保護者	先着7組	4月28日(金)~	
パパと「モリランド」1歳限定	13日(土) ① 9:30~10:30 ② 11:00~12:00	1歳の子とパパ	各先着7組	4月29日(土)~	

講座・イベントについては、オンライン申し込みです。「申請できる手続き一覧」の「個人向け手続き」から進んでください。  
※4月12日・26日、5月10日・24日(水)は、初めてママ・パパになる人たちが「モリランド」に来ます。皆さんのお話を聞かせてくださいな。



### 児童センター

場金田町1-4-1 06-6902-1006

講座・イベント	とき(4月)	対象(市内在住者のみ)	定員	申込
発育計測~大きくなったかなあ~	4日・11日(火) 10:30~12:30	未就学児と保護者	なし	不要
絵本の時間	5日(水) ①10:30~(15分程度) ②11:00~(15分程度)	未就学児と保護者	当日各先着10組	不要
モリグチおもちゃ病院	15日(土) 13:00~16:00	どなたでも	なし	
なかよしキッズ 「ふれあいあそび」[交流タイム]	18日(火) 10:30~11:20	6カ月までの子と保護者	各先着10組	4月4日(火)~
パパと一緒に参加して遊びましょう!	19日(水) 10:30~11:20	7カ月から11カ月までの子と保護者		
	20日(木) 10:30~11:20	1歳の子と保護者		
子育て講座 「ベビーミュージック」 講師 高田なりみ氏	21日(金) 10:30~11:30	令和3年4月2日以降に生まれた生後3カ月以上の子と保護者	先着7組	4月7日(金)~
絵本の時間 ~絵本の読み手サークル「わくわく」さん~	28日(金) 10:30~(20分程度)	未就学児と保護者	当日先着8組	不要
講座・イベント	とき(5月)	対象(市内在住者のみ)	定員	申込(10:00~)
発育計測~大きくなったかなあ~	2日・9日(火) 10:30~12:30	未就学児と保護者	なし	不要
にこにこタイム 「エプロンシアター」	10日(水) 10:30~(15分程度)	未就学児と保護者	先着10組	4月26日(水)~
なかよしキッズ 「ふれあいあそび」[交流タイム]	16日(火) 10:30~11:20	6カ月までの子と保護者	各先着10組	5月2日(火)~
	17日(水) 10:30~11:20	7カ月から11カ月までの子と保護者		
	18日(木) 10:30~11:20	1歳の子と保護者		

### 地域子育て支援拠点のひろば

地域子育て支援拠点は、子育て中の親子の交流の場所であり、子どもが自由に遊べる場所です。また、子育てに関する相談や情報提供なども行っていますので、ぜひ遊びに来てください。

場所	開放日時	対象	定員	申込	電話番号(06)
市役所3階 子育て世代包括支援センター 「モリランド」	月~土 ① 9:30~10:30 ② 11:00~12:00 ③ 13:00~14:00 ④ 14:30~15:30 ⑤ 16:00~17:00	未就学児と保護者	各先着7組	利用前日(0:00~23:59) オンラインにて 当日申し込みは電話で問い合わせください。	6992-1033
児童センター★	月~土 10:00~17:00	未就学児と保護者	なし	不要	6902-1006
守口中央こども園	平日 ① 9:30~12:00 ② 12:30~15:00	未就学児と保護者	各先着5組	利用前日の13:00~	6901-0521
土居ひまわりこども園 地域子育て支援センター	平日 10:00~15:00	未就学児と保護者	先着5組	園のホームページにて	6998-9090 Fineひまわり 保育園内
白鳩チルドレンセンター八雲中	平日 10:00~15:00	未就学児と保護者	先着3組	月始めの開園日13:00~	6909-0061
にしき認定こども園	平日 10:30~15:30	未就学児と保護者	なし	不要	6997-4008
第2乗寺学園	平日 ① 9:00~12:00 ② 13:00~16:00	未就学児と保護者	各先着5組程度	不要	6901-2411
北てらかた森のこども園	平日 9:00~15:00	未就学児と保護者	先着5組	利用前日まで	6998-7424

★児童センターは小学生も利用する施設です。

## もいもいちびっ子

就学前の子どもたちの写真を募集!!

申・問魅力創造発信課  
TEL 06-6992-1353

あさだ ことは  
**朝田 琴葉ちゃん**

令和3年11月8日生まれ  
「こっちゃん大好きだよ~! いっぱい遊んで寝て、すくすく大きくなってね。」

たなか みこと  
**田中 望琴ちゃん**

令和2年8月7日生まれ  
「これからも元気いっぱい みことスマイルをたくさんみせてね!」



# 守口市立図書館開館三周年イベント

## 開館三周年記念

### オリジナルエコバッグプレゼント

守口市立図書館開館三周年を記念して、各階に設置のアンケートに回答してくれた人に守口市在住のイラストレーターよしかアコさん描き下ろしのイラスト入りオリジナルエコバッグをプレゼントします。

時<第一弾>4月1日(土)~ <第二弾>5月1日(月)~ <第三弾>6月1日(木)~

対ご自身でアンケートに回答できる人  
場引き換え場所:図書館3階受付  
備各期間先着300人(なくなり次第終了)

## ペットボトルキャップ絵文字&お祝いメッセージ

ペットボトルキャップとメッセージカードで、開館三周年の図書館と一緒に祝いしよう!

時4月1日(土)~6月30日(金)

場1階交流スペース

対どなたでも

申不要

備返却期限票を1階カウンターに提示すると、ペットボトルキャップをお渡しします。文字ができ次第終了となります。



## 絵本作家サイン本大公開!

絵本作家さんの直筆サイン本を一挙に公開します!

時4月1日(土)~30日(日)9:00~21:00

場3階 スタジオ1

## イスコレ2023

今年も館内にあるイスで「イスコレクション」を開催します。

新しいイス!?が期間限定で登場します。好きなイスを見つけて投票してください。

図書館の投票所に加え、図書館のInstagramでも投票できます。今年は何のイスが1位になるかな?

時4月1日(土)~30日(日)

場守口市立図書館1階・2階



## あおぞらおはなし会

図書館をとりだして、図書館のとなりにある大日公園でおはなし会を行います。親子で楽しめるプログラムがいっぱい!

時4月15日(土)14:00~14:45

場大日公園(図書館の横)

演朗読ボランティアサークル こまどり

申不要

注雨天の場合は、図書館1階のおはなしのへやで行います。



## たんけん! なぞときとしょかん

ある晴れた日のこと……。

図書館の1階に、本の森に住む動物のわんた君が訪ねてきた。

『ぼくと一緒に本の森の宝を探してくれませんか?』どうやら、いたずら好きの妖精が守口市立図書館にやってきて、大切な宝を隠してしまっらしい。

きみもわんた君と一緒に、探検しながら謎を解き、宝を探し出そう!

時4月29日(土・祝)~5月31日(水)

場1階交流スペース・子ども図書コーナー

対どなたでも

備謎が解けた皆さんには素敵なプレゼントがあります。

## 図書館でボードゲームVol.2

第2回目の開催です。前回より種類を増やし、新しいボードゲームが登場!

子どもから大人まで、みんなで楽しめるボードゲームで遊んでみませんか?初めてでも大丈夫!スタッフがサポートします。

ゲーム内容: ナンジャモンジャ、ねことねずみの大レース、ダブル、カタンなど。

時4月30日(日)14:00~16:00

場4階円形ホール

対4歳以上

申不要

## ロビーコンサートvol.24~音楽文化発信の場~

京都市立芸術大学出身のピアノとソプラノのグループによる演奏を、ぜひ図書館でお楽しみください。

時4月15日(土)17:00~17:50

場1階交流スペース(ロビー)

演toi to! toi(トイトイトイ)

備内容は変更する場合があります。

詳しくはホームページ情報を確認してください。



## 新刊案内

### 児童書

「ヤングケアラー」  
濱島 淑恵/監修 文溪堂

「1 さつまると! くすりのひみつ」  
安部 恵/監修 WILL こども知育研究所/編著 岩崎書店

「おぼえようラグビーのルール」  
原田 隆司/著 ベースボール・マガジン社

「わたしがあんであげる」  
せな けいこ/作・絵 金の星社

「ホットプレートよ〜いどん!」  
さいとう のぶ/著 白泉社

### 一般書

「世界のへんな研究」  
五十嵐 杏南/著 中央公論新社

「0.1.2 歳児育児の気がかり相談室」  
中田 馨/著 荒川 有/イラスト 金沢 創/監修 WAVE 出版

「自分だけのボードゲームを作ろう」  
Jesse Terrance Daniels/著 金井 哲夫/訳 オライリー・ジャパン オーム社(発売)

「植物少女」  
朝比奈 秋/著 朝日新聞出版

「祝祭のハンガマン」  
中山 七里/著 文藝春秋

4月							5月						
日	月	火	水	木	金	土	日	月	火	水	木	金	土
						1		1	2	3	4	5	6
2	3	4	5	6	7	8	7	8	9	10	11	12	13
9	10	11	12	13	14	15	14	15	16	17	18	19	20
16	17	18	19	20	21	22	21	22	23	24	25	26	27
23	24	25	26	27	28	29	28	29	30	31			
30													

休館日

## おすすめ図書

「すごいね! みんなの通学路」  
ローズマリー・マカーニー/文 西田 佳子/訳 西村書店

皆さんの通学路はどんな道ですか?世界には、自分で舟をこいだり、空中ロープを使ったり、ロバなどの動物に乗っていく子どもたちもいます。

どんなにキケンな道でも、学校に行こうとする姿に、驚きと感動を覚えます。



「文豪ストレイドッグス3 探偵社設立秘話」  
朝霧 カフカ/著 KADOKAWA 角川ビーンズ文庫

太宰治や芥川龍之介など有名文豪がキャラクター化し、探偵やマフィアとして戦うバトルマンガのノベライズ版。

異能力集団として福沢諭吉が率いる探偵社はどう生まれたのか。誰もが知っている文豪のまったく違う楽しみ方ができる作品です。



## 電子図書館

### おすすめ電子書籍

「こちらあみ子」  
今村 夏子/著 出版社:筑摩書房 コンテンツタイプ:電子書籍(リフロー)

純粋であるがゆえに、少し変わった行動をする少女あみ子。

周囲の人々を変えていく過程を描き、今村夏子さんの独自の世界観に引き込まれる作品です。他、短編「ピクニック」「チズさん」を収録。

https://web.d-library.jp/moriguchi/

もりぐち電子図書館はこちら



## 4月の本の展示

### 一般書

「まぶしいってステキ」  
「学ぶということ」  
「好きやねん、大阪」

### 児童書

「ことばであそぼう」  
「おそとだいすき」

## 4月のおはなし会

1日(土)	14:00~	守口えほんの会
8日(土)	14:00~	くすの木 絵本
21日(金)	11:00~	絵本の読み手サークル わくわく
22日(土)	14:00~	守口市立図書館スタッフ
26日(水)	11:00~	絵本の読み手サークル どんぐり

場おはなしのへや



# 広報誌アンケート&プレゼント

広報誌に関するアンケートに答えると、抽選で5人にプレゼントが当たります。

## 今月のプレゼント

もり吉グッズ(ぬいぐるみ・マグカップ・カード型アルコール除菌スプレー)

もり吉の可愛いチェーン付きのぬいぐるみ・もり吉がデザインされたおしゃれなマグカップ・カード型アルコール除菌スプレーをセットにしてプレゼント!!



ぜひ  
応募してね~♪

もり吉の部屋はこちらから▶

## アンケート

- Q1. 4月号で良かった内容や写真を教えてください。
- Q2. 今後取り上げてほしい内容や人・団体・企画を教えてください。
- Q3. 広報に関するご意見・ご感想をお聞かせください。

## 応募方法(オンライン申請または、はがき)

▽オンライン申請から新規登録をし、再度二次元コードを読み込む→  
▽はがきに氏名(ふりがな)・住所・年齢・電話番号・アンケートの回答を記入し、〒570-8666 守口市京阪本通2-5-5 守口市役所 魅力創造発信課「広報4月号」係へ送付  
**締め切り 4月21日(金) 必着**  
注 当選者の発表は、引換券の発送をもってかえさせていただきます。引換券を市役所4階魅力創造発信課(平日9:00~17:00)に持参し、プレゼントと交換してください。  
▽応募は1人1通までとします。  
▽いただいた意見は、今後の広報誌づくりの参考とさせていただきます。他、広報誌面に掲載する場合があります。  
問 魅力創造発信課 TEL 06-6992-1353



## 2/10 チアダンスで全国大会出場!!

藤本由菜さん(さくら小学校4年生)、藤本未羽さん(さくら小学校2年生)、今井菜友さん(よつば小学校4年生)は、チアダンスチームBlue little star(ブルーリトルスター)の一員として、令和4年11月に東京体育館にて開催されたALL JAPAN CHEER DANCE CHAMPIONSHIP 2022に出場され9位に入賞されましたのでその報告に市役所を訪れました。

西端市長は「これからも良い成績を残して、また報告に来てください」と激励しました。



## 2/2 箏の体験授業

さくら小学校で守口ロータリークラブによる箏の体験授業が3年ぶりに行われました。大阪音楽大学名誉教授・中島警子氏を講師としてお招きし、箏や尺八などの楽器の説明を受け、模範演奏を鑑賞しました。

演奏の後には、5年生と6年生の児童が実際に箏爪をつけて、指導を受けました。授業終盤には、子どもたち一人一人が綺麗な音色を奏でることができるようになりました。また、さくら小学校には中島警子氏から箏が寄贈されました。寄贈された箏は音楽の授業で活用します。

## 2月の咲いた(最多) いいね!

Instagram

アカウント moriguchi\_smile

守口市にあるさまざまなスマイル(景色、人、モノなど)をハッシュタグもりスマイル(#もりスマイル)を付けて投稿してね。その中から、市の公式アカウントで使用させていただくこともあります。

#もりスマイルフォトコンテスト2022  
#もりスマイル #守口市スポット2022  
#守口市の子どもたち2022

## あとがき

今回は、本市において統一地方選挙が実施されます。

「選挙」は、私たちの代表を選び、政治に反映させるためのものです。

今まで選挙に行っていた皆さんはもちろん、18歳になったばかりのあなたも、投票に行つて想いを届けてみてはどうでしょうか。

私たちは、みなさんが気持ちよく投票できるように、準備を進めています!

選挙管理委員会事務局 角田

## 知ってる!? もりぐちの文化財 史跡編⑤

問 生涯学習・スポーツ振興課 TEL 06-6995-3158

### 高瀬川跡(馬場町1)

高瀬川は古歌にも度々詠われており、平安時代は「高瀬の淀」、江戸時代には「守口川」とも呼ばれていました。また、かつては奈良東大寺の大仏造営で有名な高僧の行基がかけた高瀬大橋があったとされています。

このコーナーでは、文化財マップに掲載されている文化財を定期的に紹介しています。



遺品整理 生前整理  
私たちにお任せください!  
経験豊かなプロの手でスピーディーに丁寧に対応いたします!  
【対応エリア】大阪・奈良  
女性スタッフ 在籍  
お見積り 無料 遺品整理士 在籍  
ネクストサポート ☎ 0120-511-880  
〒571-0029 大阪府門真市打越町9-3 http://www.n-support.com/  
FAX.072-819-0070  
営業時間/9:00~20:00 定休日/不定休 古物商許可番号 第622300155969号 遺品整理士認定番号 第IS06624号

花いっぱい家族葬 会員制度なし 互助制度なし  
フローラルホール 門真会館  
15万円 165,000円(税込)  
施設利用料+葬儀費用込み  
※市町村に取める火葬料金は含んでおりません。  
24時間365日対応 資料急送します  
大阪府門真市島頭4-10-13  
0120-0983-68  
フローラルホール

もり吉がお答え!  
広報もりぐち 2月号 アンケートより  
2月号で良かった内容や写真  
「成人の日」の特集記事が良かったという人が多かったよ  
新成人の華やかな姿や笑顔の写真が生き生きしてとてもよかったです!という意見がたくさんあったよ!みんなキラキラしていても素敵だね♪  
今後取り上げてほしい内容や人・団体・企画を教えてください。  
守口市で活動されているサークルの紹介や新しくオープンする商業施設、守口市それぞれの街の歴史や特徴がわかる記事を載せてほしいとの意見があったよ♪  
広報に関するご意見・ご感想をお聞かせください。  
読むたびに新しい発見もあり、毎月の表紙の写真も楽しみ!や季節のイベントは見ていて楽しい!との声があったよ♪



<広告>

### 子どもたちの『人間力』を育てます

四條畷学園小学校は  
体験からの学びを大切に  
一人ひとりの個性をはぐくみ  
ぬくもりのある教育で  
澄んだ心の芽を伸ばします。

**放課後教室**

自由選択制で楽しみがいっぱい  
そろばん教室、科学教室などの学習  
プログラムから、音楽教室、茶道、華  
道、書道教室などの情操教育プロ  
グラムまで、バラエティ豊富な14種類  
を用意。お預かり教室も利用できます。

**体験授業**

学習活動の節目に生涯の思い出を  
自然学校や臨海学校、スキー教室、  
模型飛行機大会、カントリーステイや  
秋まつり、オーストラリア生活体験旅  
行などの生涯の思い出となる行事を  
実施。

### 2024年度生 入試説明会

日程

2023/5/27(土) ▶授業参観 9:00~9:20  
▶学校説明 9:30~10:40

8/26(土) ▶体験授業 9:30~10:40  
▶学校説明 9:30~10:40

2024/1/20(土) ▶授業参観 9:00~9:20  
▶学校説明 9:30~10:40

願書受付 外部:8/27(日)~9/12(水)  
内部:5/28(日)~6/6(水)

入学試験 外部:9/21(木)  
内部:6/14(水)

## 四條畷学園小学校

〒574-0001 大東市学園町6番4号

Tel.072-876-8585(直) 併設校 保育園・附属幼稚園・中学校・高等学校・短期大学・大学  
Tel.072-876-1321(代表) ●メールアドレス info@ps.shijonawate-gakuen.ac.jp  
Fax.072-876-4515 ●ホームページ「四條畷学園小学校」https://www.ps.shijonawate-gakuen.ac.jp/

<広告>

## つまり・水もれ・水のトラブルすぐに解決!

☑ 広報もりぐち限定割引  
「広報もりぐちを見た」で  
出張費 ~~2,000円~~ → **0円**

蛇口の水漏れ  
**1,800円より**

トイレの水漏れ  
**1,800円より**

排水のつまり  
**2,800円より**

水回りのトラブル全般に対応しています。まずはお電話ください!

水道局指定工事店 **水道サービス守口** 7:00~19:00  
土・日・祝も営業中 TOTO INAX 取扱店

# 0120-80-2323

携帯OK

https://moriguchi.hokusetsu-suido.com <運営> 株式会社アイズ

<広告>

広告 / AEON / AEON STYLE / AEON MALL お客さまと一緒によりよいまちに「毎月1日はイオンデー」

店舗周辺や道路美化等を自ら進んで行う「心のクリーン」活動を実施しています。

じよんの買物でだけかを幸せにするしくみ。  
**イオン 幸せの黄色いレシート**  
since 2001

あなたが応援したい団体を選んで  
レシートをご回収いただく。  
お買上げレシート金額合計の1%と同額の品物をその団体に寄贈します。

買物 → レシート → 選ぶ → 1% → 幸せ!!

イオンスタイル  
**大日**

イオン  
**鶴見緑地店**

イオンスタイル  
**四條畷**

木を植えています  
私たちはイオンです

<広告>

## うちの子「結婚」しないのかしら?

独身のお子様の結婚相談承ります

お子様の結婚に関するお悩み、  
プロの仲人がお答えします。

まずはお気軽に仲人にご相談下さい

**06-4306-5217**

結婚相談所ムスベル

<広告>

## 物件価格0円の空き家を 手に入れてみませんか?

※物件価格は0円ですが、取得に伴い別途手数料や各種税金、登記費用等が発生します。

私たちは、物件価格0円の空き家を無償譲渡によって  
流通させる「0円物件マッチング」を提供しています。  
物件の一覧等、詳しくはホームページをご覧ください。

運営:(株)ジチタイアド akisol(アキソル)カスタマーサポート  
電話:092-716-5577(直通)  
受付:平日9時~18時 HP:https://akisol.jp/  
所在地:福岡県福岡市中央区薬院1-14-5 MG薬院ビル7F

**akisol**

広告のお問い合わせは、株式会社ジチタイアド (TEL 092-716-1401) へ。広告内容に関する一切の責任は広告主へ帰属します。