

### 第3章 市民意向の把握

誰もが安心・安全な日常生活を営むことができる環境の実現をめざすという視点に立ち、日常生活上よく利用する施設や道路等の現状を把握するために、高齢者、障害者、乳幼児保護者を対象とした「市民アンケート」を実施しました。

さらに、協議会委員や、ラジオ放送エフエム-もりぐちで一般市民にも参加を呼びかけ「タウンウォッチング」を実施しました。その際、車イス・アイマスクの疑似体験を行いました。

#### 1 市民アンケート調査からの把握

##### (1) 調査の目的

「土居駅周辺地区バリアフリー基本構想」の策定にあたり、幅広く意見を聞き、できるかぎり反映されたものとするため、市民アンケート調査を実施しました。

##### (2) 調査対象（土居駅周辺にお住まいの方）

身体障害者：身体障害者団体に所属している方

高齢者：守口市に在住（住民登録者）する65歳以上の方  
（平成21年7月24日現在）

乳幼児保護者(世帯主)：2歳以下の乳幼児保護者

（平成21年7月24日現在）

##### (3) 調査方法

高齢者、乳幼児保護者、

- ・郵送方式・・・定形封筒に調査票と返信用封筒を入れてポストイング
- ・調査期間・・・発送日：平成21年9月18日（金）～22日（火）  
締切日：平成21年10月2日（金）

身体障害者

身体障害者団体の協力のもと、役員を通じ9月18日（金）に配布し、返信は郵送方式で実施しました。

##### (4) 回収率

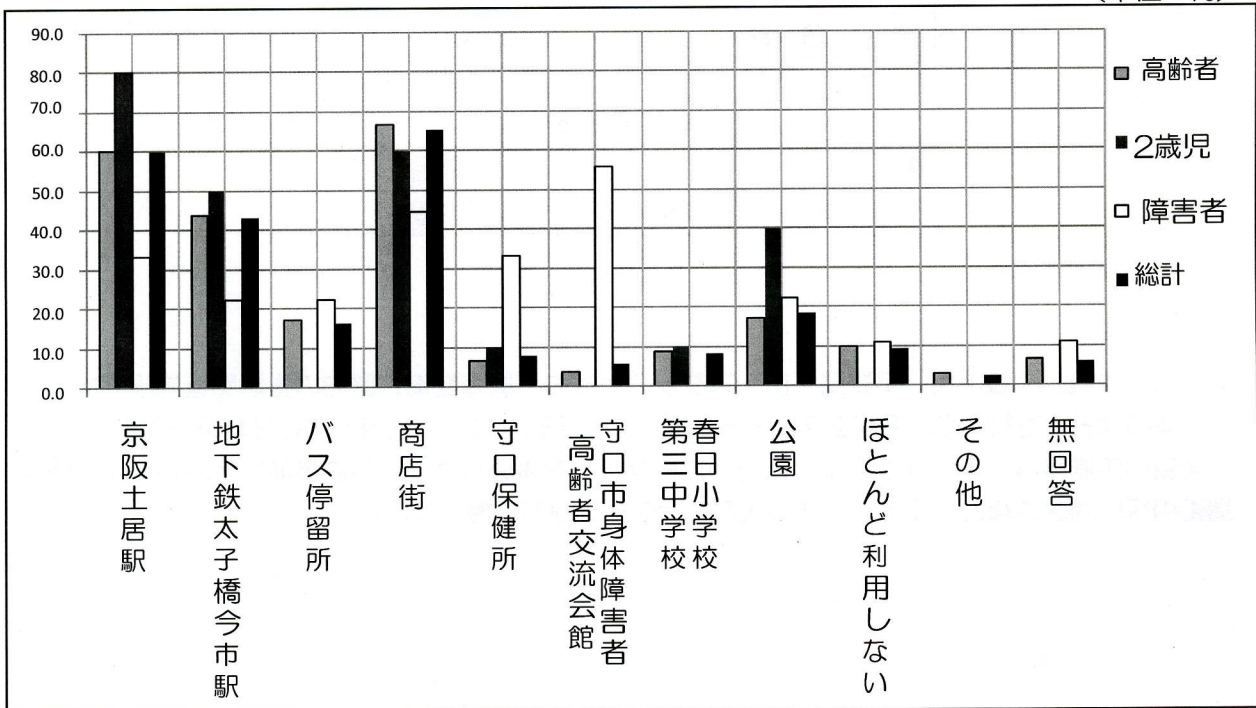
	発送数	回収数	回収率
高齢者	270票	171票	63.3%
身体障害者	30票	9票	30.0%
乳幼児保護者	20票	10票	50.0%
計	320票	190票	59.3%

(5) 土居駅周辺地区でよく利用する施設

高齢者、障害者及び2歳児保護者がよく利用する施設として上位3施設は、  
商店街（65.3%）、京阪土居駅（60.0%）、地下鉄太子橋今市駅（43.2%）です。

	高齢者 (人)	高齢者 (%)	2歳児 (人)	2歳児 (%)	障害者 (人)	障害者 (%)	総計
1. 京阪土居駅(電車に乗る)	103	60.2	8	80.0	3	33.3	60.0
2. 地下鉄太子橋今市駅(電車に乗る)	75	43.9	5	50.0	2	22.2	43.2
3. バス停留所	29	17.0	0	0.0	2	22.2	16.3
4. 商店街	114	66.7	6	60.0	4	44.4	65.3
5. 守口保健所	11	6.4	1	10.0	3	33.3	7.9
6. 守口市身体障害者・高齢者交流会館	6	3.5	0	0.0	5	55.6	5.8
7. 春日小学校・第三中学校	15	8.8	1	10.0	0	0.0	8.5
8. 公園(日吉公園、土居公園、大枝公園)	29	17.0	4	40.0	2	22.2	18.4
9. ほとんど利用しない	17	9.9	0	0.0	1	11.1	9.5
10. その他	5	2.9	0	0.0	0	0.0	2.6
無回答	11	6.4	0	0.0	1	11.1	6.3

(単位：%)



## 2 タウンウォッチングからの把握

### (1) 調査の目的

協議会委員や市民の皆さんの参加により、駅や多くの人々が利用する公共施設及びその施設を結ぶ経路を実際に歩いていただき、課題を抽出しました。車イス、アイマスク（ゴーグル）による疑似体験を実施することで、バリアフリー化に向けての課題を共有することを目的としました。

### (2) 開催日時

日 時：平成21年10月13日午後1時30分～午後4時30分

集合時間【1班】午後1時30分

【2班】午後2時00分

【3班】午後2時30分

集合場所：守口市身体障害者・高齢者交流会館

### (3) 調査参加者

調査参加者	人数
協議会委員	22人
一般市民	4人
合計	26人

体験学習用機材	
車イス	3台
アイマスク（ゴーグル）	3個

### (4) 調査方法

協議会委員、一般市民、事務局（市）スタッフとともに重点整備地区内の生活関連施設である守口市身体障害者・高齢者交流会館をスタート地点とし土居駅をゴール地点とする3経路を調査しました。

調査の実施者は、車イスやアイマスク（ゴーグル）を体験しながら各自事前に手渡した住宅地図と調査用紙に問題点などを記録し、その状況をスタッフが写真撮影しました。



( 5 ) 調査結果

施設	主な意見
<p style="writing-mode: vertical-rl; text-orientation: upright;">国道一 号</p>	<p>歩道に放置自転車があるため、歩行に支障がある 横断勾配がきつい マンホールにより誘導ブロックが曲がっている 歩道にガードレールがないとトラック等が入る ( 車止めを設置すべき ) 横断歩道に音響式信号が必要 歩道上の地上機器と誘導ブロックが近接している 店の品物や植木などが歩道を不法占拠している 歩道上に車が止まっていた。( 車 1 台 ) 歩道の大半 をしめていた バス停留所付近に放置自転車が多い 守口 1 9 0 号線との交差部分の誘導ブロックがなく 不安を感じる 守口 3 9 号線との交差部分の誘導ブロックがなく 不安を感じる バス停留所の歩道部分は狭い 三井住友銀行付近は看板、放置自転車が多く歩きにくい 三井住友銀行前( 守口 1 9 0 号線 ) 信号機は音響式に なっていない 地下鉄の階段付近の誘導ブロックが点字タイプに なっているが、それで良いのかを検証してもらいたい。 歩車道の段差は基準内のように思われるが、角を少し なめらかにした方が、車イス通行しやすい 地下鉄のエレベーターの乗り場が交差点の反対側に あるので不便である</p>
<p style="writing-mode: vertical-rl; text-orientation: upright;">国道四 七九号 ( 内環状 線 )</p>	<p>歩車道の分離に駒止めコンクリートブロックが置か れ、夜などは判別が難しいので、防護柵に換えてほしい 店舗のテント留め用金具が道路にあり、テントの紐が 誘導ブロック利用の支障になっている 誘導ブロックが折れ曲がっており、目の不自由な人 に不便である 誘導ブロックが途中でなくなっていて不安である 歩道橋の基礎が歩道にはみだしており危険である 日吉金下団地前の点字ブロックの配置がおかしい 信号機が横断歩道の真ん中にある所がある</p>



施設	主な意見
府道平野守口線	<p>歩道の斜面が急である</p> <p>保健所付近の歩道と車道の段差がきつい 幅員が狭い、横断勾配が急。一方通行道路なので車道を狭くして歩道を広げる方策もあるのでは（保健所付近）</p> <p>保健所前はインターロッキングで杖の先が引っかかってあぶない</p> <p>土居駅付近の歩道に点字ブロックがない</p> <p>保健所の入口は小さな段差がある</p> <p>駅から保健所までの間、歩道に誘導ブロックがほしい</p>
守口四四号線（土居駅西側）	<p>歩道に物置、植木鉢、クーラーの室外機が置かれ狭くなっている</p> <p>歩道を横断する敷地の進入口が塀で塞がれ、必要で無くなっているにかかわらず、進入口をそのまま放置しているので歩道の段差になっている</p> <p>信号機に音声案内がない</p> <p>歩道が自転車等のため使用ができない</p> <p>歩車道に段差がありバリアフリーが必要である</p> <p>線路側に歩行者用信号機が必要である</p> <p>歩道の整備がない（国道479内環状線～守口46号線）</p> <p>駅舎前の歩道幅が狭く再検討が必要。一方通行車線の幅員は広すぎはしないか（守口46号線～守口47号線）</p> <p>南側の歩道敷きは駐輪地帯になっている</p> <p>白線を両側に引かなくても良いのではないか</p>





施設	主な意見	
守口三九号線・五六号線（アーケード）	<p>               放置自転車、商品、棚の道路突出が多い                守口62号線との交差部分の誘導ブロックがなく不安を感じる                自転車に乗ったままの通行は危険である                道路の中央に灰皿が置いてあり危険である                守口39号線と守口56号線の交差点部分に横断歩道がない                商店街専用の自転車置場が必要ではないか                不法駐輪等の迷惑防止などを呼びかける音声案内をしてはどうか             </p>	 
守口六一号線	<p>               電柱が歩道の通行に支障である                 路面に凹凸がある             </p>	 
守口六二号線	<p>               路上の電柱、看板が障害になり通行に危険を感じる                舗装が悪い、横断勾配がきつい                歩道内に放置自転車・単車、植木がおかれている                守口61号線から左折する車に危険を感じる                道路が狭いのに車、人が多くて危険を感じる                歩道がなく、危険を感じる                バスが運行しており危険を感じる                一方通行化、歩道の整備、歩道部分をカラー化し誘導ブロックを設置できないか（交流会館前）             </p>	 

施設	主な意見
守口六五号線	<p>             歩道と誘導ブロックの材質が同じでわかりにくい              (日吉公園東南側)              歩道がなく、誘導ブロックもない(元土居小の反対側)              ガードレールがない(元土居小の反対側)              歩道の誘導ブロックがない。歩道と車道の段差がほとんどなく視覚障害者には分かりにくい。              交差点部に誘導ブロックがない(日吉公園)              路側部の舗装が悪い(日吉公園付近)           </p> <div data-bbox="1023 253 1390 517" data-label="Image"> </div> <div data-bbox="1023 539 1390 804" data-label="Image"> </div>
守口一九〇号線	<p>             誘導ブロックは、中央に設置する方が歩きやすい              夜間は車が通るので検討が必要              一般道路との交差点が自動車にぶつかりやすい              商店街の道路上に自転車の駐輪が多い              看板が道路に出ている(商店街の中央部)              誘導ブロックを商店街の道路の真ん中に付けてほしい、2本ラインでもよい              道路に商品が張り出している              信号に音声案内(駅の北側)がほしい              信号に音声案内(駅の南側)がほしい              交差点にエスコートライン必要(駅の南北側共)              交差点に誘導ブロックが必要(駅の南北側共)           </p> <div data-bbox="992 916 1414 1211" data-label="Image"> </div>



施設	主な意見	
土居駅舎内	<p>歩道の横断勾配がきつい            トイレへの誘導が悪い            階段への誘導ブロック、一部間違いがある            階段手すりが1本しかないので改修で2段化する必要がある            駅の構内のエレベーター設備工事については、ぜひ推進してほしい            誘導ブロックが壁から近すぎる</p>	 
保健所	<p>保健所内に階段しかない            道路から保健所へ入るスロープ幅が狭い</p>	
交流会館	<p>舗装のいたみがある            交流会館の誘導ブロックは古い規格で見にくい</p>	
日吉公園	<p>入口にポールや段差があり障害になっている</p> <p>トイレのサインや誘導ブロックがない</p>	 