

# もりぐち市議会だより

2024

8

## 6月定例会を開催

○社会教育関係団体補助金に関する  
事務調査特別委員会を設置

### もくじ

- 審議概要 . . . . . 2～4
- 一般質問 . . . . . 5～7
- 採決結果一覧 . . . . . 8

# 6月定例会について

6月14日から28日までの15日間の会期で開催しました。  
この定例会では、守口小学校の校舎建設に係る工事請負契約などの議案17件、人事案件2件をそれぞれ審議し、5人の議員が一般質問を行いました。  
また、社会教育関係団体補助金に関する事務に関して調査を行うため、特別委員会を設置し、議会閉会中の継続審査を行うことになりました。

## 予算

### 一般会計補正予算(第2号)

#### 〈議案内容〉

- 新型コロナウイルスワクチンの令和6年度定期接種を実施する費用
- 危機管理室の移転に伴い災害対策用システム機器を移設する費用

歳入歳出それぞれ1億9千393万2千円を追加するものです。

#### 〈主な審議経過〉

○災害時における各種システムなどの電源として想定される庁舎の非常用電源については、停電時に確実に機能するよう、今後とも定期的に点検を実施するなど適切に管理すること。



#### 〈反対意見〉

○災害対策用システム機器の移設について、予算編成過程に疑義があることなどから反対。

#### 〈結果〉

賛成多数で可決しました。

## 条例

### 都市公園条例の一部改正

#### 〈議案内容〉

八雲中学校区において、国によるスーパードレインの整備とあわせ、新たな義務教育学校を建設することから、下島公園を廃止するものです。

#### 〈審議経過〉

下島公園は多くの市民に利用されており、一時避難場所にも指定されていることから、公園の廃止時期や、廃止後の地域の避難場所の周知に努めることなどの意見がありました。

#### 〈結果〉

満場一致で可決しました。

### 市営住宅条例の一部改正

#### 〈議案内容〉

耐震性等に課題のある市営住宅寺方団地の一部及び市営住宅桜町団地について、入居者の退去が完了したことから用途廃止するものです。

#### 〈審議経過〉

桜町団地については、廃止後、周辺

環境に悪影響を及ぼすことのないよう適切に管理を行うとともに、跡地利用について全庁的に議論を進め、早期に具体的な活用方を示すことなどの意見がありました。

#### 〈結果〉

満場一致で可決しました。

## 契約

### 守口小学校建設工事請負契約

#### 〈議案内容〉

児童数・学級数の増加への対応として、令和8年度の供用開始に向け守口小学校を建て替えるものです。

#### 〈審議経過〉

施工が授業や下校時間と重なるため児童の安全確保に万全を期すとともに、長期間の工事となることから、騒音・振動対策やグラウンド等の代替措置などについて丁寧な説明と周知を行うこと。また、将来の児童数・学級数を適切に把握し、必要な教室の確保を図り、過大規模校で生じると思われるさまざまな課題に対応した学校運営に努めることなどの意見がありました。

〈反対意見〉

○校舎の建て替えの必要性は理解するが、教育活動などのやりづらさの問題があることなどから反対。

〈結果〉

賛成多数で可決しました。



守口小学校の新校舎完成予想図

学習用タブレット端末等調達契約

〈議案内容〉

市立学校14校及び市教育センターで活用する学習用タブレット端末などの調達を行うものです。

〈審議経過〉

インターネットへの接続によるトラブルや健康面への影響などの課題や懸念もあることから、適宜、利用に

関するガイドラインの見直しを図るなど安全・安心な活用を図り、教育活動の充実へとつながるよう引き続き取り組むことなどの意見がありました。

〈結果〉

満場一致で可決しました。

下島小学校解体工事請負契約

〈議案内容〉

令和9年4月の八雲中学校区における義務教育学校の開校に向け、下島小学校の解体を行うものです。

〈審議経過〉

工事の実施にあたっては、歩行者などの安全確保や周辺地域対策に万全を期すことなどの意見がありました。



義務教育学校の校舎完成予想図

〈反対意見〉

○これ以上市立学校の統廃合はすべきでないことから反対。

〈結果〉

賛成多数で可決しました。

旧寺方小学校解体工事請負契約

〈議案内容〉

にぎわい交流施設整備基本計画において新体育館の建設予定地と位置づけられている旧寺方小学校の解体を行うものです。

〈賛成意見〉

○旧寺方小学校跡地に新体育館を建設する予定であり、にぎわい交流施設整備基本計画に沿って進めることを市民に説明するとの明確な答弁があったことから賛成。

〈反対意見〉

○旧寺方小学校跡地への市民体育館移転は不要と考えることから反対。

〈結果〉

賛成多数で可決しました。

人事

教育委員会委員(任期4年)

(令和6年7月7日～令和10年7月6日)

杉岡 佐緒理 氏〔再任〕

人権擁護委員候補者(任期3年)

(令和7年1月1日～令和9年12月31日)

黒田 悟 氏〔再任〕

中東 義貴 氏〔再任〕

田口 淑子 氏〔再任〕

あまこ ひろこ 氏

まつなが のりひろ 氏



# 特別委員会を設置しました

## 社会教育関係団体補助金に関する事務調査特別委員会

### 設置の趣旨

本市においては、市民の文化・芸術の振興及び発展に寄与するため、本市の文化・芸術に関わる社会教育関係団体が行う事業に対し、守口市社会教育関係団体補助金交付要綱を定め、その経費の一部を補助しているところですが、今般、この補助金について、議会に対し何の説明もなく、令和6年度から補助金の趣旨の変更及び交付対象となる団体が拡充されていることが明らかとなりました。

この補助金が計上された令和6年度一般会計予算については、先の令和6年2月定例会において議決されました。しかし、この補助金に関し、交付対象団体の拡充という予算の増額を伴う施策の変更が行われていたにもかかわらず、予算議案の提出から、予算の細部の審査を担う所管の市民環境常任委員会をはじめとして、議会に対して、一切の説明がなかったことが判明しました。また、予算編成の最終段階において唐突に予算が増額計上されているような形跡が見られ、その予算編成過程にも疑義を生じるものとなっています。これらの経過については、議員の調査活動を通じて初めて明らかとなったものです。

この事態について、市として、予算編成における施策の変更について主体的な説明責任を果たしていないことは、議会としては、二代表制における議会との信頼関係に大きな影響を及ぼすものであり、決してあってはならないことであると考えます。

よって、このように議会への真摯かつ丁寧な説明を欠くに至った経緯及び予算編成過程における疑義の解明を、我々議会自らが調査を行うべきとの結論に達し、「社会教育関係団体補助金に関する事務調査特別委員会」を設置しようとするものです。



### 特別委員会とは

常任委員会のように常設の委員会ではなく、特定の事項について調査、審査を行うために設置される委員会です。

### 今後の予定

本委員会は、議会閉会中も継続して審査を行っていきます。

委員会の開催予定については、市議会ホームページに掲載していますのでご覧ください。

## 政務活動費の収支報告書等の公開について

令和5年度分の政務活動費収支報告書及び領収書等の写しを情報コーナーにおいて新たに公開しています。また、政務活動費収支報告書については、市議会ホームページにも掲載しています。

収支報告書とは…政務活動費の収入額、支出額、残額等を記載したものです。



情報コーナー（市役所2階北エリア）

## 池嶋 一夫

(自由民主党)  
守口市議会議員団)



### コミュニティバスについて

**問** コミュニティバス終了後の市民の移動手段について、民間のバスやタクシー事業者とどのような議論をしたのか。また、A-オンデマンドバスなどの導入についてどのような検討をしたのか。

**答** A-オンデマンド交通などの導入可能性について、先行自治体の事例研究や民間事業者へのヒアリングなどにより検討を進めてきたが、検討の過程で運行費用に対する収支比率の見込みが著しく低いことや、既存の公共交通のさらなる事業縮小を招くおそれがあるなどの課題も踏まえ、慎重に判断すべきものと認識している。

### 大阪・関西万博への

#### 小・中学生無料招待事業について

**問** 会場での昼食場所の確保や熱中症対策、メタンガスが発生している現状を踏まえた安全対策についてどのように考えるか。また、引率する教員の下見が必要と考えるがどうか。

**答**

子どもたちが安全・安心に万博を体験できる環境の整備について、府教育庁に要望しており、説明会が実施される予定と聞いている。また、参加に際しては他の学校行事と同様に教員の下見は必要と認識しており、今後、情報収集に努め、学校に対して提供するとともに、児童生徒の安全が確保され、円滑に参加できるように努める。

#### 災害発生時の職員の初動体制について

**問**

災害は早朝深夜にかかわらず発生し、交通網の寸断も想定される。職員を対象に非常参集訓練をし、参集にかかる時間を把握すべきと考えるがどうか。

**答**

突発的な災害に対応する各避難所の従事者については、災害発生後、速やかに避難所を開設できるように近傍に居住する職員を配置し、直ちに参集できる体制を整えている。非常に参集訓練については、実施に向け、時期や手法などについて具体的に検討する。



## 西尾 博道

(守口市議会公明党)



### 介護現場における

#### カスハラ予防チラシの配布について

**問**

介護職員が安心して働くことができるよう、カスハラについて示したチラシを作り、利用者などに配布して、まずはカスハラが存在を認識してもらいたいと考えがどうか。

**答**

市では、事業者に対してカスハラマールハラスメントの対策方針などの作成を指導するとともに、事業所を対象に研修会を実施している。今後、もこうした取組を進めるとともに、防止につながる効果的な周知方法を検討していく。

#### がん患者に対する医療用ウィッグ及び胸部補正具購入費用の助成について

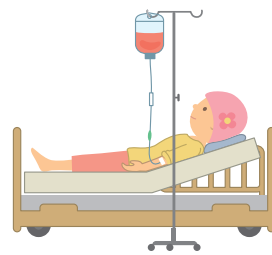
**問**

がん治療による頭髮の脱毛や乳房の切除など、外見の変化による心理的負担を抱えている人は多く、不安や苦痛の軽減は社会生活を送る上で重要である。市として助成事業の導入を強く要望するがどうか。

**答**

がん患者が治療における外見の変化により生じる心理的負担

を軽減することは、仕事への復帰や社会参加をめざす上で非常に重要と認識していることから、助成事業の導入に向け検討していく。



#### 避難所生活に関する災害協定に向けた

#### 積極的な取り組みについて

**問**

大規模災害に備え、長期間の避難所生活を想定した災害協定を積極的に進める必要がある。現在、企業などから災害協定のアプローチはどのくらい来ているか。また今後、どのような災害協定に力を入れ、企業などに対してどのようなアプローチを考えているか。

**答**

現在、長期避難所生活に伴う身のケアや、生活用水の確保などに関し、民間事業者など4団体から協定の締結に向けた提案を頂いている。避難所生活における被災者のQOLの充実をはじめとする災害時の課題解決に向け、民間事業者のノウハウも積極的に活用できるよう、今後とも官民連携による協議を進めていく。

**福西 寿光**  
(守口未来会議)

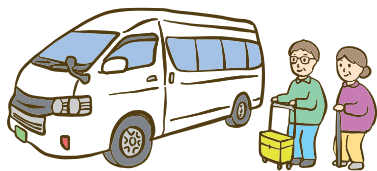


高齢者等が切望している

**地域公共交通の充実について**

**問** 高齢者などに配慮した地域公共交通の充実が待たれるが、行政経営プランに示された「新たなモビリティの活用検討」について、どのようなタイムスケジュールで、どのように具体化していくのか。

**答** A-オンデマンド交通などの導入可能性について、先行自治体の事例研究や民間事業者へのヒアリングなど検討を進めてきたが、運行費用に対する収支比率の見込みが著しく低いことや、既存の公共交通のさらなる事業縮小を招くおそれなどの課題も踏まえ慎重に判断すべきと認識している。こうした検討の過程や、これまでに拡充した福祉施策の効果など、今後の高齢者などの移動支援のあり方について早期に方針を示していく。



**地域の集会所(地域館) 利用促進について**

**問** 住んでいる地域に限らず誰もが利用できる「地域館」と位置づけられた集会所について、利用実態を把握し、積極的に利用促進に向けた助言などを行い、地域コミュニティの活性化につなげるべきと考えるがどうか。

**答** 市が地域館として認定している集会所について、利用手続や料金などを市ホームページで周知し、利用促進を図っている。今後、利用実態を把握し、活用事例を周知するなど、さらなる利用促進につなげていく。

**よつば地域の桜並木の リニューアルについて**

**問** よつば地域には、府宮守口藤田住宅前から北に向かって桜並木があるが、桜の木が高齢化するなど再整備が必要な状況である。地元の人々に愛されている桜並木のリニューアルを年次的に進めるべきと考えるがどうか。

**答** 危険な樹木については安全性を考慮し、早期に対応する。また、桜並木としてのリニューアルについては、地域の意見も踏まえ、効果的な整備手法を検討していく。

**山口 真由美**

(大阪維新の会  
守口市議会議員団)



**病児保育事業の推進について**

**問** 市内の病児・病後児保育を行う事業所は増加しているものの、対象年齢や定員などの面で整備が十分とは言えない。そこで、ファミリーサポート事業に病児保育を導入してはどうか。また、市外の病児保育施設などを利用した場合に、市に届出を行っている施設と同等の利用料金となるよう補助を行うてはどうか。

**答** ファミリーサポート事業への病児保育の導入については、協力会員の受入意向などを踏まえ検討する。市外の事業所を利用した際の補助制度は現在のところ考えていないが、今後とも市内の病児保育事業の拡充が図られるよう取り組んでいく。



**アピアランスケア**

**(がん患者への支援)について**

**問** がん治療に伴う外見の変化は、患者にとって社会生活を送る上での精神的・身体的負担となっており、治療費に加え、医療用ウィッグや手術痕の補整具購入の経済的負担も大きいことから、公的な援助を検討してはどうか。

**答** がん患者が治療における外見の変化により生じる心理的な負担を軽減することは、仕事への復帰や社会参加をめざす上で非常に重要と認識していることから、助成事業の導入に向け検討していく。

**里親家庭の保育園入園時の 加給優遇について**

**問** 里親として児童相談所に登録している家庭が子どもの受入れに不安を抱く理由の一つに、保育園の確保が挙げられる。数少ない里親家庭が里親になることを断念することのないよう、保育園入園時における加給優遇に理解と支援を望むがどうか。

**答** 社会的養護が必要な児童にとつての最善の利益を考えることは重要と認識していることから、国が示す保育所等の優先利用に関する基本的な考え方を踏まえた上で、保育の必要性に応じ、里親家庭が優先的に保育所等を利用できるよう調整を図っていく。

寺本 けんた

(日本共産党)

守口市議員団)



爆発事故が発生した万博に学校行事として参加することについて

**問** 子どもたちの利用が想定される地区で可燃性ガスが発生し、爆発事故が起きている。万博に学校行事として参加することの危険性を認識しているか。

府教育庁が市立学校に対して行った恣意的な参加意向調査について、圧力や介入という認識はあるか。また、万博への学校行事としての参加について、市教育委員会による市立学校への圧力や介入などが行われている事実はないか。

**答** 開幕を見据えた今後の安全対策は極めて重要と認識している。現在、博覧会協会が設置する安全対策協議会において、専門家も交えた議論が進められており、今後も動向を注視していく。

なお、万博への参加に関し、府教育庁の圧力や介入はない。また、市教育委員会が各学校への圧力や介入なども行っていない。

災害時の庁舎の対応について

**問** 市役所本庁舎は、停電時には都市ガスによる自家発電を行うとしている。都市ガスが配管破損により途絶える危険性や、そもそも供給されない危険性を認識しているか。また、本庁舎は建築基準法上の無窓居室であり、窓による換気ができないが、機械換気が止まり人間が活動できない環境となる危険性を認識しているか。機械換気停止時の避難計画はあるのか。

**答** ガスについては、東日本大震災クラスの大地震にも十分耐えうる中圧ガス導管によって供給を受けており、ガスが供給されないリスクは低いと考えている。仮に、電気、ガスともに供給が停止した場合、機械換気は停止するが、空気環境が直ちに悪化するとは考えていない。しかしながら、そのような場合は庁内の消防用設備なども停止するため、全ての者が速やかに避難する必要があることから、日頃から避難訓練を実施しており、適切に避難できると考えている。



## 5 ページから 7 ページに掲載していない質問項目の一覧

### 西尾 博道 (守口市議会公明党)

- ◎大阪・関西万博会場への子どもたちを無料招待するうえでの安全対策について
- ◎公共工事における市内業者の受注機会の更なる拡大について
- ◎産後ケア事業の拡充について
- ◎人工内耳電池・充電器の購入助成について
- ◎家庭から出る廃食油の回収ボックス設置について
- ◎気象防災アドバイザーの採用について

### 福西 寿光 (守口未来会議)

- ◎ 2025 年日本国際博覧会への児童・生徒招待事業について

### 山口 真由美 (大阪維新の会守口市議会議員団)

- ◎プレコンセプションケア窓口設置について
- ◎ケアマネジャーの資格更新補助について
- ◎動物愛護団体への支援について

## お知らせ

本会議の様子は、本会議終了後 1 週間程度で市議会ホームページに録画映像を配信しますので、パソコンやスマートフォンからも視聴が可能です。(配信期間は会議録ができるまで)



議員別採決結果一覧

「○」は賛成、「×」は反対

事件番号	事件名	結果	公明					維新					共産		未来			自民					
			工藤百合子	福本健一	寺嶋美和	小鍛冶宗親	西田久美	松本満義	西尾博道	山本もちかた	山口たくや	梅村正明	坂元正幸	山口真由美	武田賢一	由井龍一郎	寺本けんた	服部浩之	高島賢	井内昌幸	福西寿光	江端将哲	水原慶明
—	社会教育関係団体補助金に関する事務調査特別委員会の設置について	賛成多数可決	○	○	○	○	○	○	×	×	×	×	×	○	○	○	○	○	○	○	○	○	○
選任同意第3号	教育委員会委員の任命について	満場一致同意	○	○	○	○	○	○	○	○	○	○	○	○	○	○	○	○	○	○	○	○	○
議案第64号	人権擁護委員候補者の推薦について	異議なき旨議決	○	○	○	○	○	○	○	○	○	○	○	○	○	○	○	○	○	○	○	○	○
議案第49号	守口市地域密着型サービス等運営委員会条例の一部を改正する条例案	満場一致可決	○	○	○	○	○	○	○	○	○	○	○	○	○	○	○	○	○	○	○	○	○
議案第51号	守口市地域包括支援センターにおける包括的支援事業の実施に関する基準を定める条例の一部を改正する条例案	賛成多数可決	○	○	○	○	○	○	○	○	○	○	○	×	×	○	○	○	○	○	○	○	○
議案第50号	守口市家庭的保育事業等の設備及び運営に関する基準を定める条例の一部を改正する条例案	満場一致可決	○	○	○	○	○	○	○	○	○	○	○	○	○	○	○	○	○	○	○	○	○
議案第52号	守口市都市公園条例の一部を改正する条例案	満場一致可決	○	○	○	○	○	○	○	○	○	○	○	○	○	○	○	○	○	○	○	○	○
議案第53号	守口市営住宅条例の一部を改正する条例案	満場一致可決	○	○	○	○	○	○	○	○	○	○	○	○	○	○	○	○	○	○	○	○	○
議案第54号	守口市立図書館指定管理者選定委員会条例の一部を改正する条例案	満場一致可決	○	○	○	○	○	○	○	○	○	○	○	○	○	○	○	○	○	○	○	○	○
議案第55号	守口小学校建設工事請負契約の締結について	賛成多数可決	○	○	○	○	○	○	○	○	○	○	○	×	×	○	○	○	○	○	○	○	○
議案第62号	学習用タブレット端末等調達契約の締結について	満場一致可決	○	○	○	○	○	○	○	○	○	○	○	○	○	○	○	○	○	○	○	○	○
議案第65号	下島小学校解体工事請負契約の締結について	賛成多数可決	○	○	○	○	○	○	○	○	○	○	○	×	×	○	○	○	○	○	○	○	○
議案第56号	庭窪コミュニティセンター整備工事請負契約の締結について	満場一致可決	○	○	○	○	○	○	○	○	○	○	○	○	○	○	○	○	○	○	○	○	○
議案第57号	旧寺方小学校解体工事請負契約の締結について	賛成多数可決	○	○	○	○	○	○	○	○	○	○	○	×	×	○	○	○	○	○	○	○	○
議案第58号	北部コミュニティセンター改修工事請負契約の締結について	満場一致可決	○	○	○	○	○	○	○	○	○	○	○	○	○	○	○	○	○	○	○	○	○
議案第59号	旧徳永家住宅改修工事請負契約の締結について	賛成多数可決	○	○	○	○	○	○	○	○	○	○	○	×	×	○	○	○	○	○	○	○	○
議案第60号	大宮中央公園（旧さくら小学校跡地）整備工事（公園）請負契約の締結について	満場一致可決	○	○	○	○	○	○	○	○	○	○	○	○	○	○	○	○	○	○	○	○	○
議案第61号	（仮称）南部地域防災センター建設工事請負契約の締結について	満場一致可決	○	○	○	○	○	○	○	○	○	○	○	○	○	○	○	○	○	○	○	○	○
議案第66号	取立金請求事件に係る和解について	満場一致可決	○	○	○	○	○	○	○	○	○	○	○	○	○	○	○	○	○	○	○	○	○
議案第63号	令和6年度守口市一般会計補正予算（第2号）	賛成多数可決	○	○	○	○	○	○	○	○	○	○	○	×	×	○	○	○	○	○	○	○	○

議長につき採決には加わらない

選任	結果	議員名
社会教育関係団体補助金に関する事務調査特別委員会委員の選任について	選任	寺本 けんた、小鍛冶 宗親、松本 満義、山本 もちかた、山口 たくや、高島 賢、福西 寿光、池嶋 一夫

公明=守口市議会公明党、維新=大阪維新の会守口市議会議員団、共産=日本共産党守口市議会議員団  
 未来=守口未来会議、自民=自由民主党守口市議会議員団

### 令和6年9月定例会日程案

<p>9月4日（水）午前10時 議会運営委員会</p> <p>11日（水）午前9時30分 議会運営委員会</p> <p style="text-align: center;">午前10時 本会議</p> <p>12日（木）午前10時 福祉教育委員会</p>		<p>13日（金）午前10時 市民環境委員会</p> <p>18日（水）午前10時 総務建設委員会</p> <p>30日（月）午前9時30分 議会運営委員会</p> <p style="text-align: center;">午前10時 本会議</p>
--	--	---

※日程などは変更されることがあります。最新情報は、市議会ホームページなどをご覧ください。