

## こども誰でも通園制度に関するアンケート調査に係る集計結果

### I 調査の概要

#### 1. 調査の目的

国が制度化を進めている「こども誰でも通園制度」を令和8年度から実施する予定であることから、市内の利用者ニーズ（量の見込み）を把握するためアンケート調査を実施しました。

※「こども誰でも通園制度」は、全てのこどもの育ちを応援し、こどもの良質な成育環境を整備するとともに、全ての子育て家庭に対して、多様な働き方やライフスタイルにかかわらない形での支援を強化するため、保育施設に入所していない乳幼児（0歳6か月～満3歳未満の未就園児）が、月一定時間までの範囲で、保護者の就労等を問わず保育施設等を利用できる制度です。

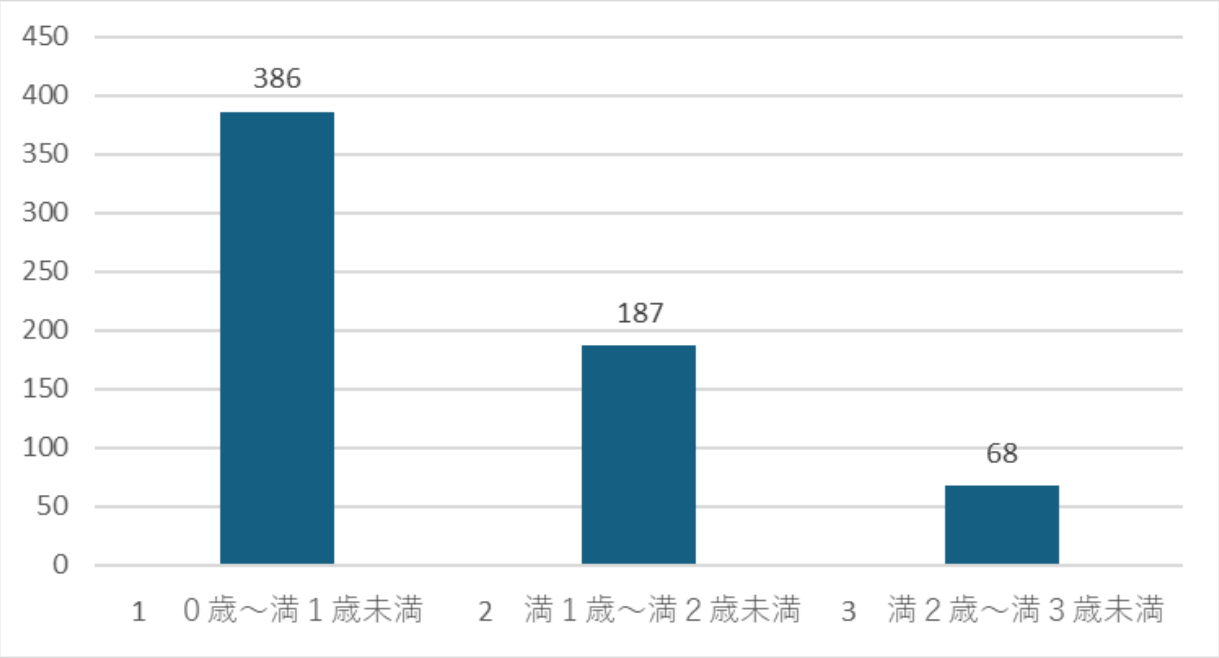
#### 2. 調査の実施内容

対象者	守口市内にお住いの令和5年4月2日以降生まれの0歳から満3未満の乳幼児の保護者（1,396名）
実施期間	令和7年10月21日～令和7年11月9日まで
実施方法	オンライン又は郵送方式（無記名）
回答結果	依頼数：1,396件 回答数：オンライン423件、郵送218件 回答率：45.9%

Ⅱ 集計結果

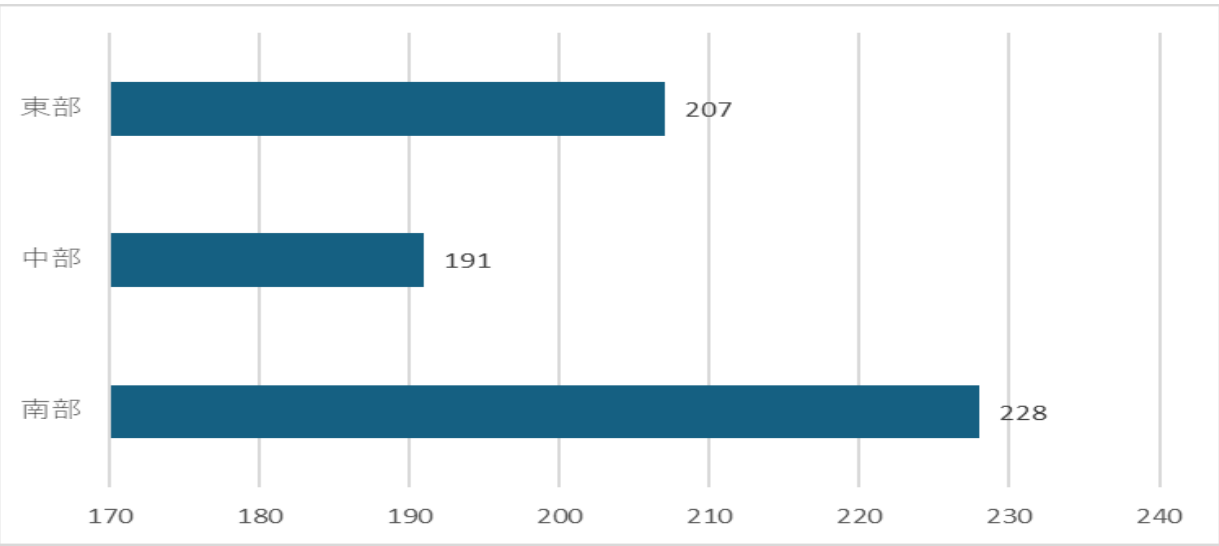
1. 回答者の属性

問1 お子様の年齢について【回答数：641 件】



1 0歳～満1歳未満	2 満1歳～満2歳未満	3 満2歳～満3歳未満	合計
386	187	68	641
60%	29%	11%	100%

問2 お住いの地域について【回答数：641 件（うち空欄回答 15 件）】



エリア別	人数	割合
東部	207	33%
中部	191	31%
南部	228	36%
合計	626	100%

問3 こども誰でも通園制度の利用希望について【回答数：641件】

※「1 利用したい」「2 どちらかといえば利用したい」なら問4から問8へ

「3 どちらかといえば利用したいと思わない」「4 利用したいと思わない」なら問9へ

1 利用したい	2 どちらかといえば利用したい	3 どちらかといえば利用したいと思わない	4 利用したいと思わない	合計
309	200	61	71	641
48%	31%	10%	11%	100%

「利用したい」が48%、「どちらかといえば利用したい」が31%となっており、合わせると79%の方が利用への積極的な意向があり、制度への高いニーズが確認できました。

問4 問3で「1 利用したい」「2 どちらかといえば利用したい」を選ばれた方の利用形態の希望について【回答数：509件】

1 定期利用（利用する曜日・時間帯・施設等を固定して利用する形態）	2 柔軟利用（利用ニーズに合わせて不定期に利用する形態）	3 定期利用と柔軟利用の両方	合計
72	287	150	509
14%	56%	30%	100%

「柔軟利用」が56%、「定期利用と柔軟利用の両方」が30%となっており、概ね柔軟に利用したいニーズが高い結果となっています。

保護者の多様な生活スタイルやニーズに対応できる柔軟性が重視されていることが確認できました。

問5 問3で「1 利用したい」「2 どちらかといえば利用したい」を選ばれた方の利用時間帯の希望について【回答数：1,043 件（重複あり）】

1 朝（おおそ7：30～8：30の間）	2 午前（おおそ8：30～12：00の間）	3 昼時（おおそ12：00～13：00の間）	4 午後（おおそ13：00～17：00の間）	5 夕方（おおそ17：00～19：00の間）	合計
28	400	226	341	48	1,043
3%	38%	22%	32%	5%	100%

「午前」利用が38%、「昼時」利用が22%、「午後」利用が32%となっており、午前12時以降の利用ニーズが高い結果となりました。

問6 問3で「1 利用したい」「2 どちらかといえば利用したい」を選ばれた方の利用日の希望について【回答数：722 件（重複あり）】

1 平日	2 土曜日	3 日曜日／祝日	合計
487	136	99	722
67%	19%	14%	100%

「平日」が67%と最も多く、次いで「土曜日」が19%となっています。平日の利用ニーズが高いことが確認された一方で、土曜日・日曜日／祝日の利用ニーズもあることが確認できました。

問7 問3で「1 利用したい」「2 どちらかといえば利用したい」を選ばれた方の1回の利用時間の希望について【回答数：509 件（重複あり）】

1 1時間以上	2 2時間以上	3 3時間以上	4 4時間以上	5 5時間を超える利用	合計
22	148	186	89	64	509
4%	29%	37%	17%	13%	100%

1回あたりの利用時間数は「3時間以上」の時間帯が37%と最も多く、「1時間以上」の時間帯が4%と最も少ない結果となりました。

一定のまとまった時間で利用したいニーズが確認されました。

問 8 問 3 で「1 利用したい」「2 どちらかといえば利用したい」を選ばれた方の月間の利用回数について（※ 問 7 の利用時間と合わせて、合計 10 時間以下になるように回答を依頼）【回答数：509 件（重複あり）】

1 1回	2 2回	3 3回	4 4回	5 5回	6 6回	7 7回	8 8回	9 9回	10 10回	合計
21	142	150	91	65	3	0	13	0	24	509
4%	28%	29%	18%	12%	1%	0%	3%	0%	5%	100%

月間の利用回数は、「3 回」が 29%と最も多く、次いで「2 回」が 28%、「4 回」が 18%となっており、合わせると 75%の方が月 2～4 回での利用を希望していることが確認できました。

問 9 問 3 で「3 どちらかといえば利用したいと思わない」「4 利用したいと思わない」を選ばれた方の理由について【回答数：253 件（重複あり）】

1 こどもと一緒にいたいから	2 保育所等に入所させたいから	3 他に預かってくれる人があるから	4 こどもを預けることが不安だから	5 利用料がかかるから	6 利用時間が短いから	7 制度がよくわからない	8 その他	9 特に理由はない	合計
31	68	20	30	25	28	19	27	5	253
12%	27%	8%	12%	10%	11%	7%	11%	2%	100%

利用に消極的な回答として、「保育所等に入所させたいから」が最も多く、本制度ではなく、保育所等に入所することを希望するニーズが高いことが確認できました。

「こどもを預けることが不安だから」、「制度がよくわからない」などの意見もあり、制度の周知が必要なことも確認できました。

その他を選択された方においては、保育士不足への不安が複数確認できました。

問 9 で「8 その他」を選択された方 【回答数：27 件】

- ・来月守口市から転出するため。
- ・私は保育士で現場の人手不足や慣れない環境で 1 日だけ預けられる子どもの情緒の不安定さからさらにそこで人手が取られるなどの現状が分かるので取り入れるべきではないと思う。
- ・保育所等の定員がいっぱいで、一時預かりも受付していないときもあるのに、保育教諭の配置が足りていなくてちゃんと見てもらえないのではないかな。
- ・利用してみたい気持ちもあるが、どのような環境でどのような内容の保育を行うのかがわからな

い為不安。また、人見知り、場所見知りの子供のため、今後入りたい園以外での実施の場合、預けることに少し抵抗がある。

- ・料金が高い。
- ・今すぐ利用できるのであれば興味があるが、令和8年は他市へ引っ越す予定の為。
- ・ありがたい制度だとは思いますが、保育士不足の状況の中預けることに不安がある。どのような保育士がみてるのか。資格やある程度の経験がある方に見ていただけるのか。(資格があっても保育現場の経験がない方などであれば抵抗がある)人手が十分で安全に預けられる環境だと分かれば前向きに検討したい。
- ・もし保育園の入所ができなかった場合利用したい。
- ・現行の制度ではこども園の負担が大きいです。ベビーシッター代金の助成やファミリーサポートサービスの利用につなげる方がニーズに合っていると思います。集団生活を通じての子どもの育ちは3歳以降の1号認定部分からでも問題ないと思います。
- ・そもそも待機で保育園に入れないのに、一時利用が可能なことじたい理解できない。
- ・ただでさえ保育士不足なのに新しい制度に正規の人数を当ててぐらいなら今ある保育園やこども園にもっと余裕ある人数を当ててあげて欲しいです。
- ・ただでさえ保育園に入ることが難しい守口市で一体どの園にそんな余裕があるのか、『誰でも通園制度』が円滑にいくとは到底思えない。月10時間で有料なら、逼迫している園ではなくファミサポの利用を促進すべきでは。園バス置き去りが実際に起こった守口市で、これ以上園・保育士の負担が増えるならいつか事故が起こるのが目に見えているから。
- ・市外に転居のため。
- ・保育園等に入社できなかった場合はありがたいが、定員数が不明。3歳未満の入所は何のための育休なのかわからないため。
- ・見てくれる先生方の負担が大きいのではないか？
- ・本当に助けを必要としている人に利用させてあげてほしい。助けを求めている人は自分から行動したりするのが難しいと思うのでそのあたりをもう少し調査してほしい。
- ・月10時間で社会性がはぐくまれると思わないから。
- ・一時的な利用より、保育園に入りやすくしてほしい。
- ・現時点での家庭環境下では、必要性が見出せないの。
- ・保育士さんの負担が増えるのではないかと。認可無認可共に処遇改善を望むため。

- ・預かり保育でも家庭と異なる経験は可能だし、保育所や認定こども園を利用するとなると現場の保育士さんたちの負担が多くなるため、多くなると安心して預けられるか不安。その場合保育士さんたちの休日やお給料はどうなるのか？
- ・保育士さんの負担が増えて結果的に子どもの不利益になったら嫌だから。
- ・特段必要性を感じないから。（育休中です）この制度に人員を割くなら通常の入園可能枠に人を充ててほしいです。
- ・預かってくれる所が大変そうとも思う。
- ・誰でもという制度は保育士さんにとってはとても負担になると思う。1人1人のことをしっかりと把握できている在園児に比べて、誰でも通園制度ではその子のことを（1人1人の個性等）しっかりと理解して預かってもらえるのか不安だし、危険だと思う。
- ・利用したら保育園とか入所が遅れたりするかどうか分からない。