



# 1. 学力向上に向けた成果と 今後の取組みについて

- 令和4年度全国学力・学習状況調査
- 学力向上推進教員配置事業



守口市教育委員会事務局  
教育部学校教育課

# 1. 学力向上に向けた成果と 今後の取組みについて

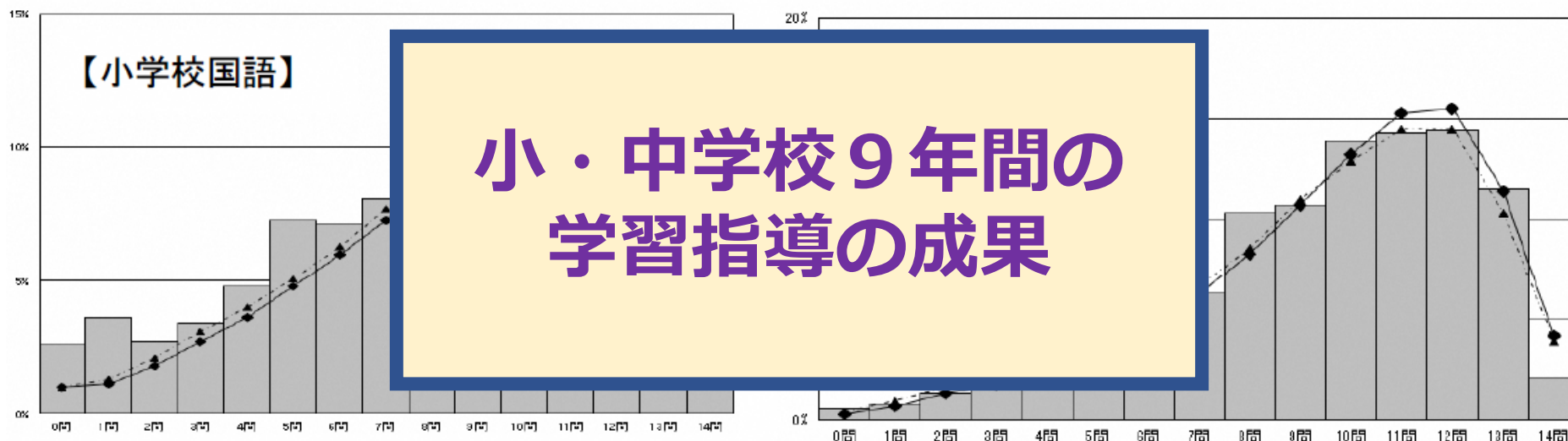
- **令和4年度全国学力・学習状況調査**
- 学力向上推進教員配置事業

# 令和4年度全国学力・学習状況調査

|             |     | 国語        |          |     | 算数・数学  |          |        | 理科        |      |          |
|-------------|-----|-----------|----------|-----|--------|----------|--------|-----------|------|----------|
|             |     | 平均<br>正答数 | 標準<br>偏差 | 標準  | 平均     | 標準<br>偏差 | 標準     | 平均<br>正答数 | 中央値  | 標準<br>偏差 |
| 小学<br>校     | 守口市 | 8.0/14    |          |     |        |          |        | 10.0/17   | 10.0 | 4.0      |
|             | 大阪府 | 9.0/14    |          |     |        |          | 9.3/17 | 11.0      | 3.9  |          |
|             | 全国  | 9.2/14    |          |     |        |          | 9.8/17 | 11.0      | 3.8  |          |
| 中<br>学<br>校 | 守口市 | 9.4/14    |          |     |        |          | 9.7/21 | 9.0       | 4.1  |          |
|             | 大阪府 | 9.4/14    |          |     |        |          | 9.3/21 | 10.0      | 4.2  |          |
|             | 全国  | 9.7/14    | 10.0     | 2.8 | 7.2/14 | 7.0      | 3.6    | 10.4/21   | 10.0 | 4.1      |

全国平均の正答数の  
差は1問程度

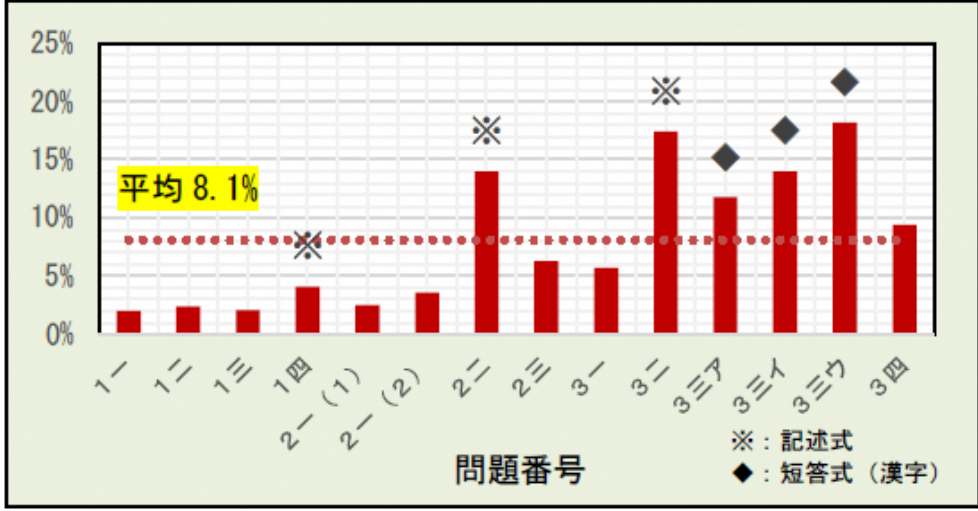
正答数分布グラフ（横軸：正答数、縦軸：割合）



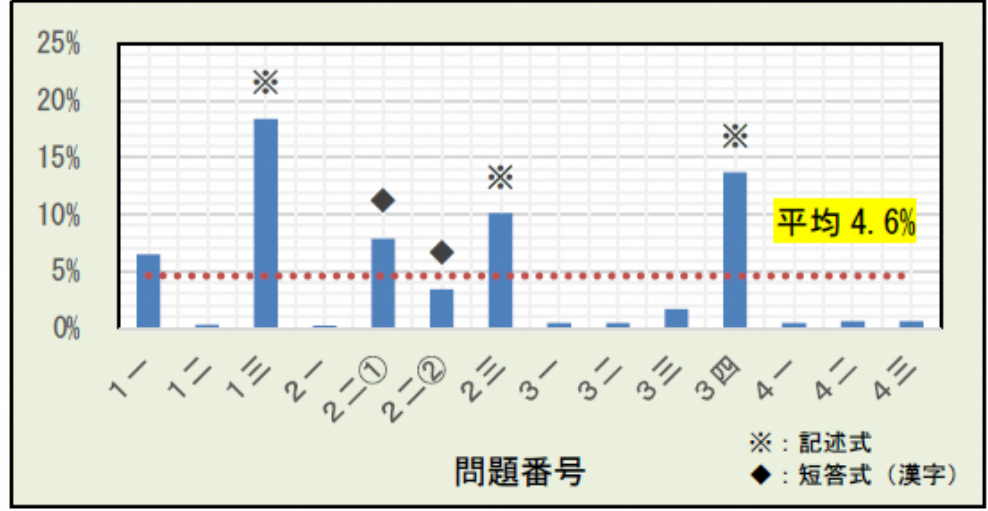
# 令和4年度全国学力・学習状況調査

## 【参考】国語の無解答率について

### 小学校国語 無解答率(問題順)

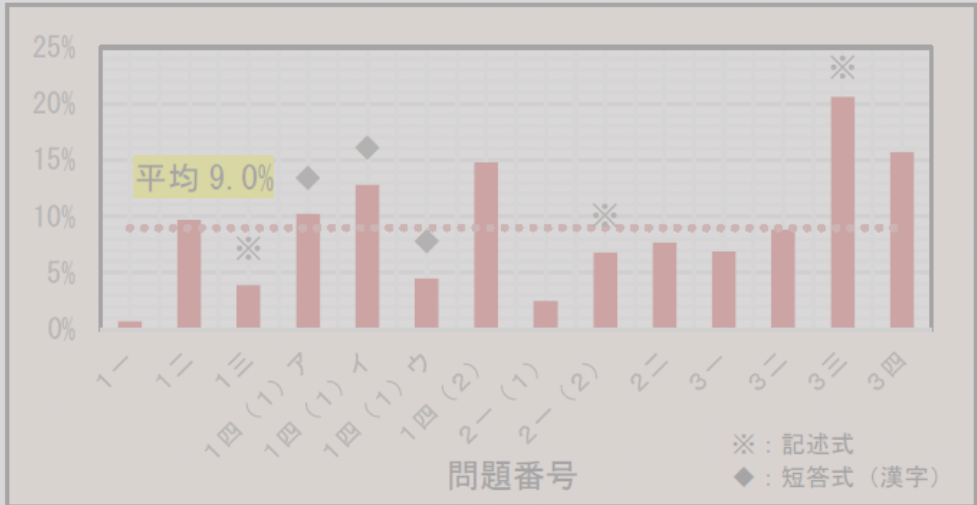


### 中学校国語 無解答率(問題順)

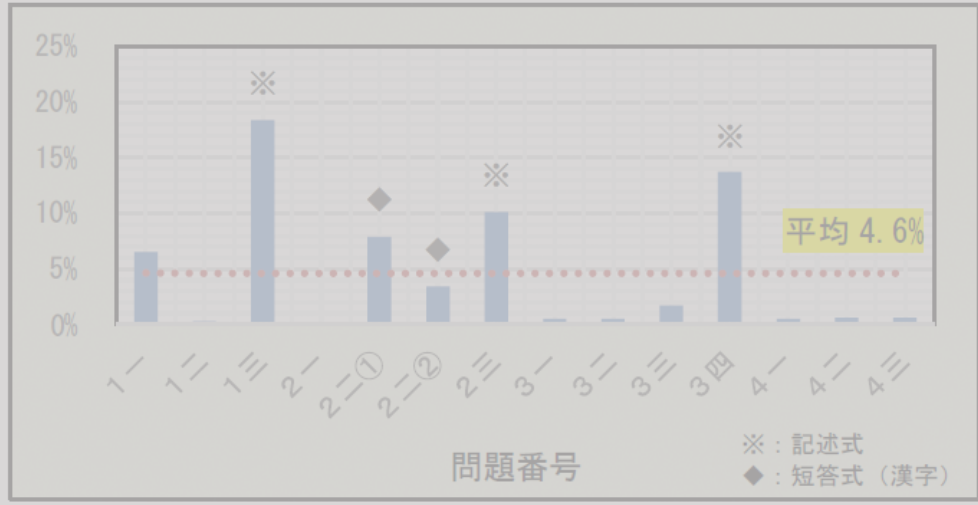


## 同一集団による比較

### 令和元年度 小学校6年生 国語 無解答率(問題順)



### 令和4年度 中学校3年生 国語 無解答率(問題順)



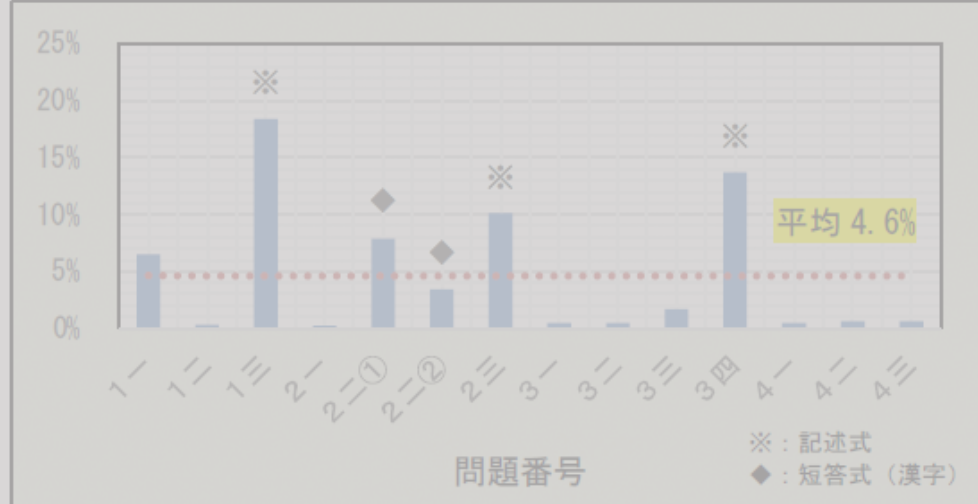
# 令和4年度全国学力・学習状況調査

## 【参考】国語の無解答率について

小学校国語 無解答率(問題順)

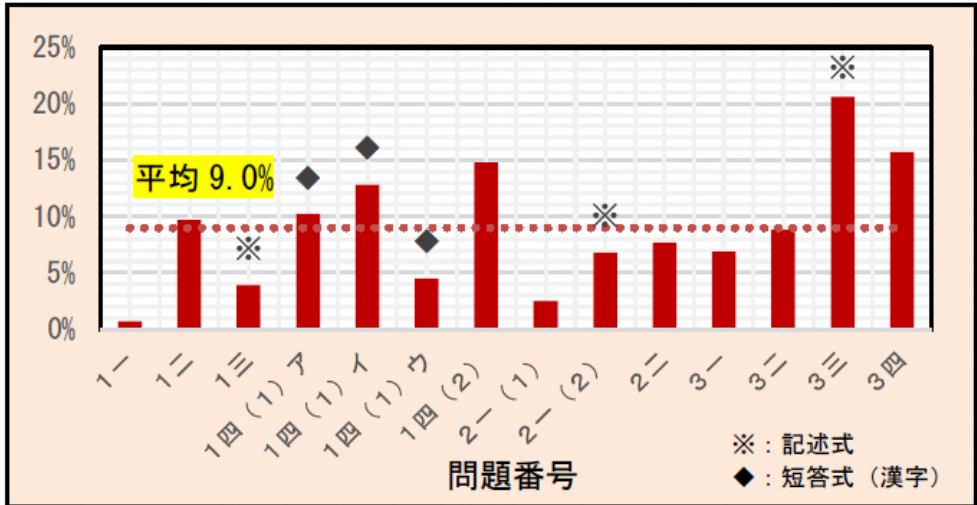


中学校国語 無解答率(問題順)

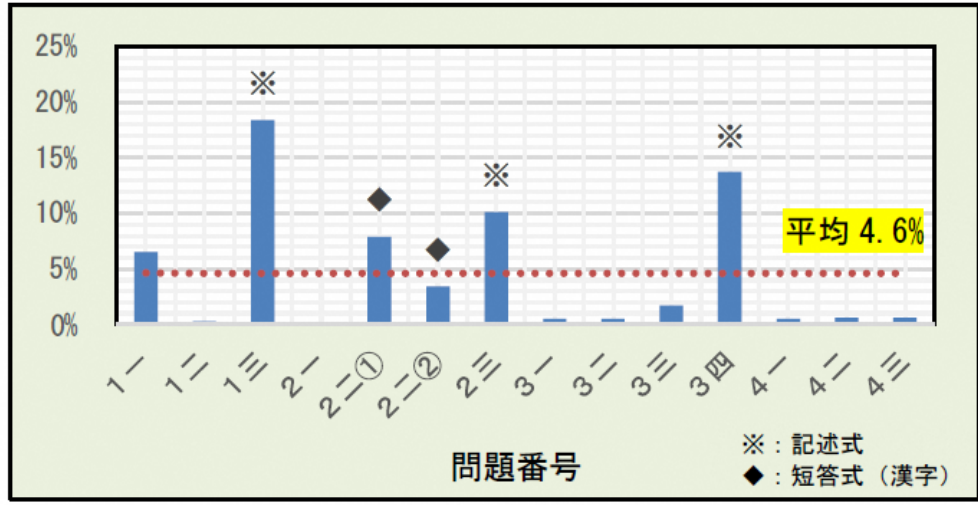


## 同一集団による比較

令和元年度 小学校6年生 国語 無解答率(問題順)



令和4年度 中学校3年生 国語 無解答率(問題順)

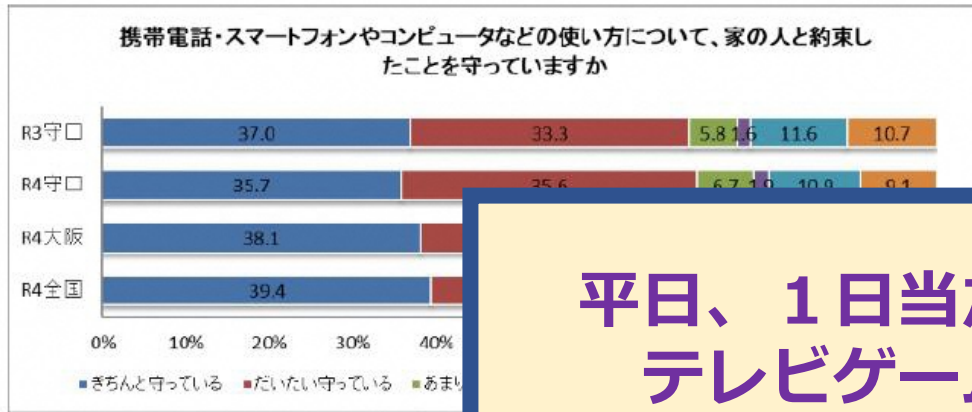




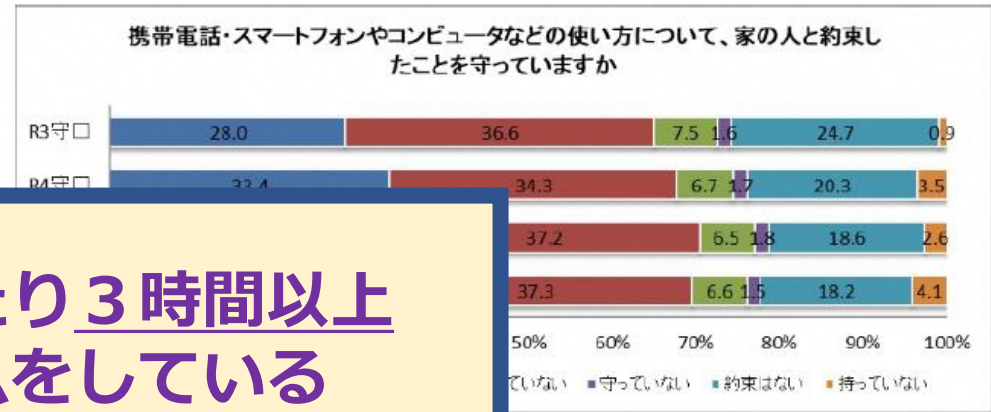
# 令和4年度全国学力・学習状況調査

## 家庭での時間の使い方について

【小学校】

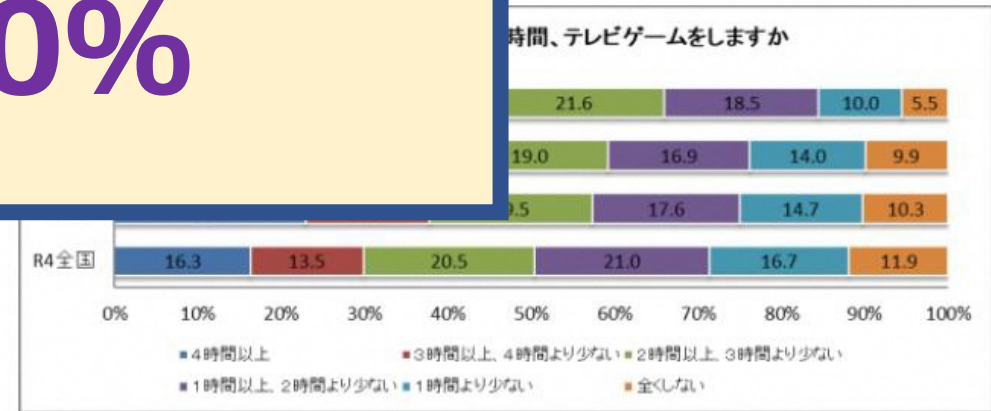
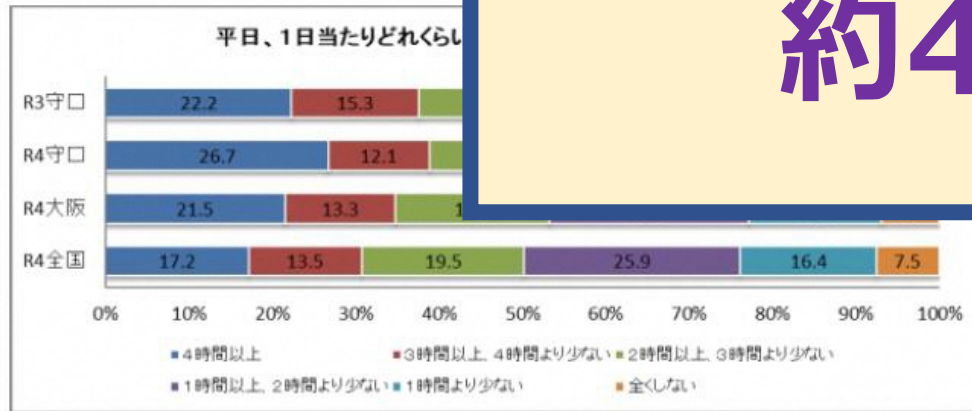


【中学校】



平日、1日当たり3時間以上  
テレビゲームをしている

約40%



# 令和4年度全国学力・学習状況調査

## 今後の取組み

### **「守口市学力向上プラン」(令和3～5年度)を着実に推進**

- 学力向上推進教員会議の定期的な開催
- 児童生徒及び教員アンケートの実施

#### ■ 授業改善の推進

- 研究指定校の公開授業研究会の開催
- 教職員研修会の開催及び校内研究支援

#### ■ 自学自習力の育成

- 読書に親しむための環境づくり
- 学習用タブレット端末を活用した家庭学習の推進
- 土曜日学習会の実施
- 計画的な家庭での過ごし方の推進

#### ■ ICT機器の活用

- 学習用タブレット端末の効果的な活用の促進
- 指導者用タブレット端末の整備
- ICT支援員による授業支援
- モデル事業の成果の普及
- CBT（コンピュータを使った試験方式）の活用

#### ■ 学校運営協議会との連携促進

- 学校運営協議会の取組状況の把握及び情報発信

# 1. 学力向上に向けた成果と 今後の取組みについて

- 令和4年度全国学力・学習状況調査
- **学力向上推進教員配置事業**



# 学力向上推進教員配置事業

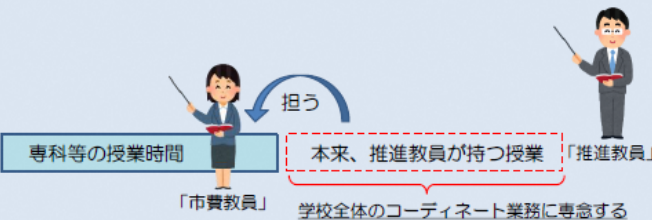


守口市教育委員会

## 組織体制の確立・学力向上に向けて ～学力向上推進教員配置事業～

学力向上に向けては組織体制の確立が非常に重要であるが、学力向上担当者の多くが担任と兼務しているなど、学校全体をコーディネートできる時間の余裕がないという現状がある。そこで、学力向上にかかるすべての教育活動の学校全体をコーディネートする「学力向上推進教員（以下「推進教員）」」を全校に位置づけるため、担当者が本来持つ授業時間数を担えるよう専科等の授業を実施する市費教員を守口市立学校全校に配置することで、組織体制の確立、ひいては市内全体の学力向上を図る。

### 【配置イメージ】



### 推進教員の取組み例

- OR-PDCAサイクルによる「学力向上推進プラン」（授業改善の推進、自学自習力の育成の取組み計画）の作成、取組み内容の学校全体での共有・実施
- 学力調査（全国学力・学習状況調査、府チャレンジテスト、府すくすくウォッチ）や各種アンケート結果の分析、改善策の立案
- 全国学力・学習状況調査の自校採点の計画・実施
- 校内研修、学力向上会議等の計画・実施
- 系統的な家庭学習課題の設定、準備、評価等
- 教材研究への参画
- 自校の課題に正対した「活用」に関する問題の作成、分析
- 公開授業の計画・実施（校内・市内）



### 加配教員について

- ・1日7時間 ・年間203日
- ・推進教員が本来持つ専科等の授業の実施
- ・校務分掌は持たない
- ・部活動は持たない



### 学力向上推進教員について

|          |   |
|----------|---|
| 要件       | ○原則、教職経験5年以上の教諭または指導教諭（原則首席・担任不可）   |
| 役割       | ○学校全体のコーディネート   |
| 指導時数     | ○週当たり <b>上限10h程度</b>  |
| 市全体での取組み | ○市が実施する担当者会への参加（原則、 <b>毎週開催</b> ）<br>○SE推進事業実施校の公開授業への参加<br>○効果的な取組み内容の普及・発信（学校公開、Web発信等）<br>○児童生徒アンケート・ <b>教員アンケート</b> の実施 |

など

### 成果指標

- ・学力向上にかかる児童生徒アンケートにおいて、学校が設定した目標値を達成させる
- ・教員アンケートにおいて、肯定的回答の割合100%をめざす。



普及

市内全体で  
「確かな学力」が  
定着

# 学力向上推進教員配置事業

## 学力向上推進教員担当者会【年間計画】

| 月  | 月ごとの会議テーマ  | 日         | 会場   | 内容等              | 自校の取組み発表校  |   |
|----|--|-----------|--|------------------|------------|---|
| 4月 | <ul style="list-style-type: none"> <li>年間計画について</li> <li>研修開きについて【模擬研修開き】</li> <li>学力向上推進プランの策定に向けて</li> <li>全国学力・学習状況調査前の取組みについて</li> </ul> | 7(15:00~) | 市役所  | オリエンテーション        | —          |   |
|    |  | 12(火)     | Zoom   | 研修開き・学力向上推進プラン   | —          |   |
|    |  | 19(火)     | 全国学力・学習状況調査、すくすくウォッチ   | —                |            |   |
|    |  | 26(火)     | Teams  | 学力向上推進プラン        | —          |   |
| 5月 | <ul style="list-style-type: none"> <li>全国学力・学習状況調査の自校採点</li> <li>「授業改善の推進」「自学自習力の育成」に向けた取組み事例の交流</li> </ul>                                  | 10(火)     | Teams  | 学力調査の自校採点        | —          |   |
|    |  | 17(火)     | Teams  | 学力調査の自校採点分析結果共有  | —          |   |
|    |  | 24(火)     | Teams  | すくすくウォッチを解く      | —          |   |
|    |  | ：         | 中学校区   | 授業参観             | —          |   |
| 6月 | <ul style="list-style-type: none"> <li>「活用」に関する問題の作成</li> <li>研究授業</li> </ul>  | 7(火)※     | Teams  | 中学校区での授業参観の取組み共有 | —          |   |
|    |  | 14(火)     | Teams  | 「活用」問題の作成        | (大久保中)     |   |
|    |  | 21(火)     | Teams  | 「活用」問題の共有        | (佐太小)      |   |
|    |  | 28(火)     | Teams  | 夏休業中の課題          | (下島小)      |   |
| 7月 | <ul style="list-style-type: none"> <li>夏季教職研究カレッジの受講</li> <li>児童生徒アンケート調査、「活用」に関する問題の結果分析、今後の取組み</li> </ul>                                  | 5(火)※     | Teams  | アンケート等の分析        | (金田小)      |   |
|    |  | ：         | 中学校区   | 授業参観             | —          |   |
|    |  | 15(金)     | <ul style="list-style-type: none"> <li>「活用」問題（1学期実施分）提出</li> <li>児童生徒・教員アンケート（1学期実施分）提出</li> </ul> |                  |            | — |
|    |  | 19(火)     | Teams  | アンケート等の結果の共有・分析  | (さつき後)     |   |
|    |  | 26(火)     | Teams  | 1学期の取組みの振り返り     | —          |   |
|    |  | 28(木)     | 市役所  | 夏季教職研究カレッジ       | —          |   |
|    |  | 29(金)     | Teams  | 夏季教職研究カレッジ       | —          |   |
| 8月 | <ul style="list-style-type: none"> <li>今後の取組み</li> <li>全国学力・学習状況調査、すくすくウォッチの結果分析</li> </ul>  | ：         | 自校   | 1学期の取組みの振り返り     | —          |   |
|    |  | 30(火)     | Teams  | 2学期に向けて          | —          |   |
| 9月 | <ul style="list-style-type: none"> <li>チャレンジテスト（3年生）の共有</li> <li>「授業改善の推進」「自学自習力の育成」に向けた取組み（中間報告：2学期以降の取組みについて）</li> </ul>                   | 6(火)      | チャレンジテスト（3年生）  | —                |            |   |
|    |  | 13(火)     | Teams  | 学力調査の分析（市の結果概要）  | (さくら小)     |   |
|    |  | 20(火)     | Teams  | 学力調査の分析          | (樟風中)      |   |
|    |  | 27(火)     | Teams  | 学力調査分析結果共有       | (梶中)・(藤田小) |   |
| 10 | 「活用」に関する問題の作成  | ：         | 中学校区   | 授業参観             | —          |   |

| 月     | 模範評議会  | 日              | 会場                     | 内容等                             | 自校の取組み発表校 |   |
|-------|--|----------------|------------------------|---------------------------------|-----------|---|
| 11月   | <ul style="list-style-type: none"> <li>児童生徒アンケート調査</li> </ul>  | 11(火)          | Teams                  | 学力調査の分析                         | —         |   |
|       |  | 18(火)          | Teams                  | タブレットを活用した家庭学習                  | —         |   |
|       |  | 25(火)          | Teams                  | MEXCET、学習eポータル、L-Gate           | —         |   |
| 12月   | <ul style="list-style-type: none"> <li>SE（確かな学び）授業公開への参加</li> <li>「活用」に関する問題の結果分析、今後の取組み</li> </ul>  | 1(火)           | ドーンセンター                | 未来に向かう力（情報知能力）育成フォーラム           | —         |   |
|       |  | 8(火)           | Teams                  | フォーラムの振り返り                      | —         |   |
|       |  | 11(金)          | 八雲中学校                  | SE（スマートスクール。）授業公開 <sup>※1</sup> | —         |   |
|       |  | 15(火)          | Teams                  | 非認知能力を育む取組み                     | —         |   |
|       |  | 22(火)          | Teams                  | 学力調査の授業での活用                     | ( )・( )   |   |
|       |  | 25(金)          | 児童生徒・教員アンケート（2学期実施分）提出 |                                 |           | — |
|       |  | 29(火)          | Teams                  | SE（確かな学び）授業公開事前PR               | (庭窪中)     |   |
|       |  | 29(火)          | 轟小学校                   | SE（スマートスクール。）授業公開 <sup>※1</sup> | —         |   |
|       |  | 2(金)           | 庭窪中学校                  | SE（確かな学び）授業公開 <sup>※2</sup>     | —         |   |
|       |  | ：              | 中学校区                   | 授業参観                            | —         |   |
| 1月    | <ul style="list-style-type: none"> <li>SE（確かな学び）授業公開への参加</li> <li>「授業改善の推進」「自学自習力の育成」に向けた取組み事例の交流</li> </ul>   | 13(火)          | Teams                  | 公開授業振り返り（通信で）                   | ( )・( )   |   |
|       |  | 16(金)          | 「活用」問題（2学期実施分）提出       |                                 |           | — |
|       |  | 20(火)          | Teams                  | 2学期の取組みの成果・課題                   | ( )・( )   |   |
|       |  | 26(月)          | 市役所                    | 冬季教職研究カレッジ                      | —         |   |
|       |  | 27(火)          | 府教育センター                | 大府府教育フォーラム（寺方南小）                | ( )・( )   |   |
|       |  | 10(火)          | Teams                  | 冬季カレッジの共有                       | ( )・( )   |   |
|       |  | 11(水)          | チャレンジテスト（1・2年生）        |                                 |           | — |
| 2月    | <ul style="list-style-type: none"> <li>チャレンジテスト（1・2年生）の結果分析、今後の取組み</li> <li>小学生力だめしプリントの採点、結果分析、今後の取組み</li> <li>1年間の総括（今年度の取組みの検証、次年度へ向けて）</li> <li>児童生徒アンケート調査、「活用」に関する問題の結果分析、次年度の取組み</li> </ul> | 17(火)          | Teams                  | チャレンジテスト（1・2年生）を解く              | ( )・( )   |   |
|       |  | 24(火)          | Teams                  | SE（確かな学び）授業公開事前PR               | (寺方南小)    |   |
|       |  | 30(月)          | 寺方南小学校                 | SE（確かな学び）授業公開 <sup>※2</sup>     | —         |   |
|       |  | 31(火)          | Teams                  | 公開授業振り返り                        | ( )・( )   |   |
|       |  | 7(火)           | Teams                  | 公開授業振り返り（通信で）                   | ( )・( )   |   |
|       |  | 14(火)          | Teams                  | 小学校力だめしプリントの結果共有（校種ごとに）         | ( )・( )   |   |
| 3月    | <ul style="list-style-type: none"> <li>総括を踏まえた次年度に向けての取組み</li> </ul>   | 17(金)          | 児童生徒・教員アンケート（2学期実施分）提出 |                                 |           | — |
|       |  | 21(火)          | Teams                  | 1年間の取組みの成果・課題<br>次年度研修計画の共有     | ( )・( )   |   |
|       |  | 28(火)          | Teams                  | 春休業中の課題                         | ( )・( )   |   |
|       |  | 7(火)           | 市役所                    | 総括、次年度へ向けて                      | —         |   |
| 10(金) | 「活用」問題（3学期実施分）提出   |                |                        | —                               |           |   |
| 28(火) | 市役所  | 令和5年度オリエンテーション | —                      |                                 |           |   |

◆原則、火曜日の午前中は授業を入れないでください。



# 会議の様子 [オクリンク(ミライシード)の活用]



さつき学園 (後期課程)

LIVE モニタリング MYボード 提出BOX

画面共有

◎提出BOX一覧 (提出先の切替え、内容を確認できます)

|   |   |   |
|---|---|---|
| <p>受付切り替え</p> <p>内容を表示</p> <p>21人</p> <p>提出BOX1</p> <p>編集</p> | <p>受付切り替え</p> <p>内容を表示</p> <p>20人</p> <p>提出BOX2</p> <p>編集</p> | <p>受付切り替え</p> <p>内容を表示</p> <p>20人</p> <p>提出BOX3</p> <p>編集</p> |
| <p>受付切り替え</p> <p>内容を表示</p> <p>16人</p> <p>提出BOX4</p> <p>編集</p> | <p>受付中</p> <p>内容を表示</p> <p>23人</p> <p>提出BOX5</p> <p>編集</p>    | <p>受付切り替え</p> <p>内容を表示</p> <p>0人</p> <p>提出BOX6</p> <p>編集</p>  |

+ 提出BOXを追加

4/100枚



佐々木 晋



# 会議の様子 [Teams内で課題を実施・共有]

検索 市

一般 投稿 ファイル 会議のメモ 20221011課題シート

会議

20221011課題シート - 保存済み

ファイル ホーム デスクトップアプリで開く 検索キーワ

リンクをコピー 閉じる

Rich text toolbar with undo, redo, bold, italic, link, etc.

Table of contents for the document, listing slide numbers and titles.

## 204 槻中学校 記入者 (佐々木)

### ① 学習用タブレット端末を活用した家庭学習 ※できるだけたくさん記入してください

- 【教科：英語、学年：2、3年】
  - 発表に向けてプレゼンをKyenoteで作成
- 【教科：理科、学年：2年】
  - 夏休みや定期テストの復習課題としてドリルパークを実施
  - 実験手順の事前確認として、授業で見せたパワーポイントをオクリンクで共有
- 【教科：音楽、学年：2、3年】
  - Teams上に実技テスト練習として、音源を提供
- 【教科：社会、学年：1年】
  - Teams上に、授業のまとめをワードで提出
- 【教科：技術家庭、学年：①1、2年②3年】
  - ①夏休み課題として、栽培した作物のまとめをkeyr
  - ②プログラミング学習として「スクラッチ」を実施
- 【教科：数学、学年：3年】
  - 授業時間確保のために、応用問題はTeamsにのせて、各自で取り組めるようにしている。

・単純な音読活動や、調べ学習の発表などアウトプット活動のツールとして用いると、学んだことを生かしながら、使えると考えました。  
 ・最低限でも校内での共有で、少しは活用が増えるのかなと思いました。

### ② 親しみが持てるようにネーミングした取組み

【名称「セルフスタディーウィーク(SSW)」】  
 例：くんぐんタイム、ノーメディア週間、SSP(セルフスタディプリント) 虎の巻、授業の8カ条 など

取組みの説明(他校の先生にも伝わるように) 槻中学校区で行っている、中学校の定期テスト期間に合わせた自主学習週間のこと。



# 会議の様子〔校内での取組発信・共有〕



佐太小学校

The screenshot displays a Microsoft Teams meeting in progress. At the top, a browser window shows the URL: `teams.microsoft.com/_#/pre-join-calling/19:qaVAz-lik51ugemIK_TdkaiRjdlTW9Vtys83YDLD0g1@thread.tacv2`. Below the browser, the Teams interface features a search bar and a notification: **レコーディングと文字起こしを開始しました。現時点では、会議のトランスクリプトは一部の Teams ユーザーのみが閲覧可能です。プライバシーポリシー**. The main area is a grid of 16 video thumbnails of participants, all wearing face masks. A control bar at the bottom includes a timer (23:01), icons for video, audio, chat, and a red 'End Meeting' button. A bottom navigation bar shows circular icons for participants, with a tooltip for `teams.microsoft.com` that says **共有を停止** (Stop sharing) and **非表示** (Hide). The system tray at the bottom right shows the time 11:15 on 2022/06/21.

# 会議の様子〔特色ある取り組み〕教職員の似顔絵シール☆

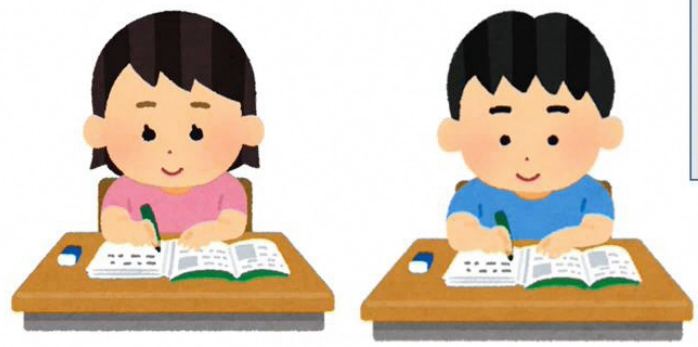
下島小学校

きらきらな



じしゅがくに

チャレンジ



藤

+12

藤原 美穂



# 会議の様子〔管理職が参加し担当者をバックアップ〕



|             |             |
|-------------|-------------|
| 梶<br>梶原 康弘  | 町<br>町田 みゆき |
| 川<br>川合 裕穂  | 高<br>高橋 雅子  |
| 上<br>上所 卓史  | <br>野村 透二   |
| 藤<br>藤原 美穂  | 林<br>林 安喜夫  |
| 西<br>西尾 勇佑  | 福<br>福田 愛子  |
| 光<br>光本 麻記  | 大<br>大上 理平  |
| 大<br>大嶋 健一郎 | 中<br>中橋 豊洋  |